

STAR

高密度減容機 **ブリックマン**

取扱説明書・部品表

製品コード

90053

型

式

SBP3000

“必読” 機械の使用前には必ず読んでください。

スター農機株式会社

SFAA

ご購入の皆様へ

このたび当社製品をお買い上げいただきありがとうございました。

この取扱説明書は、正しい取扱方法と正しい調整点検について説明してあります。よくお読みいただき、日常の作業の安全に又この機械の末永いご使用のためにお役立てください。

安全作業のために、これだけはぜひ守りましょう

本機は安全な作業を確保するため、安全カバーなどに十分な配慮がなされておりますが、ご使用にあたっては下記の事項及び本書の注意内容について、十分に注意をはらってください。

－ 安全作業のお願い －

1. 本機の設置場所は、屋内の風雨や水滴のかからぬ場所、点検・清掃のしやすい水平な場所に、設置してください。
2. 各部の点検・調整・給油・清掃を行う時は、スイッチを「切」にしてさらにコンセントを抜いてください。
3. 回転方向を確認し、逆回転の場合にはコンセントを抜き配線の変更をしてください。
4. 身体に供給物がからまない服装で作業してください。特に髪・ネクタイ・ネックレス・着衣の袖・腕時計などに供給物がからまり引き込まれないようにしてください。
5. 運転前には機械の回りに他の人がいなく、安全であることを確認してください。
6. 運転中機体内部には、絶対手を入れないでください。
7. 運転中、機械に異音が生じた場合は、ただちに運転を止め必要な処理を行ってください。
8. 運転終了後、本機から離れる時はスイッチを「切」にして、他の人がむやみに運転しないようにしてください。また、長期にわたって運転しない場合は、コンセントも抜き本機を保管してください。
9. 取付けてあるカバー類や停止用スイッチ類を外したり、スイッチをビニールテープ又は紐などで縛り作動状態にして、使用しないでください。
10. 鉄片・木片・石・爆発物・化学製品・液体・ガラス・プラスチックなど硬いものは、供給しないでください。
11. 供給は床面で行わなければなりません。フィードホッパーに供給するのに補助としてハシゴ、パレット又は他の物を使用しないでください。
12. 作業終了後は、各部を清掃・点検し、調整・給油・整備してください。
13. 取扱説明書に従い、安全に作業してください。

目 次

1. 型式・仕様	3
2. 適用範囲	3
3. 据 付	3
4. 運転準備	4
5. 運 転	4
6. 機械の使用	5
7. メンテナンス	5
8. 点検調整	5
9. トラブルシューティング	6
10. 部品表	7

1. 型式・仕様

型 式 : S B P 3 0 0 0

重 量 : 1600kg

電 動 モ ー タ : 11Kw 3相 200V・220V

油 圧 オ イ ル : シェル テラス T32

電 圧 / ヒ ュ ー ズ : 200V・220V/63A

騒 音 レ ベ ル : 68 dBA

2. 適用範囲

本機は、段ボール圧縮用に設計されております。ペットボトル等その他の物を圧縮するには当社の同意を受ける必要があります。

以下の物は圧縮できません。

- ・カタログ、データリスト、本などの緻密な紙
- ・金属片
- ・ガラス
- ・爆発物
- ・可燃物
- ・木製品
- ・液体
- ・食物
- ・プラスチック（材質によっては可能な物もある）
- ・ゴム
- ・鋳物
- ・化学製品

3. 据 付

○本機はフォークリフト又はハンドトラック（MIN、重量3トン、フォーク長さMIN、1150mm）により移動することができます。

- ・機体重量 : 1600 kg
- ・機械の面圧 : 6 kg / cm²
- ・本機周辺の空間は、少なくとも1mは必要です。
- ・本機に隣接した高さの空間は少なくとも2m必要です。

○ブリケットノズルから安全カバー（見出番号100 P23）を最初に外し、ブリケットシュート（見出番号216 P28）（輸送時にはフィードホッパ内に置かれている）を組立てて下さい。付属のボルト4本（輸送時にはブリケットシュートに付けられている）でブリケットシュートをしっかり固定して下さい。

ブリケットノズルのカバーを外してブリケットシュート（見出番号No.216）（輸送時にはフィードホッパ内に置かれている）を組立てて下さい。ボルトはブリケットシュートに向って外側から取付けられなければなりません。

○電気配線は資格を持った電気工により実施されなければなりません。

○以下の手順によりモータ（見出番号No.629）の回転方向を確認して下さい。

※メインスイッチを入れて下さい。（Q 1）（P9・10・15）

※リセットボタンを押して下さい。（S 4）（P9・11）

※スタートボタンを押して下さい。（S 1、S 6）（P9・12）

※機械を5～10秒間運転して下さい。

※もしこの間何も作動しなければ、メインスイッチを切って機械を停止して下さい。コンセントを抜いて入力の変えて下さい。

4. 運転準備

○メインスイッチが切れていることを確かめて下さい。

○異物がフィードホッパー（見出番号400 P32）内にはないか、確認して下さい。

○ブリケットシュートの下に収納箱が置かれていることを確認して下さい。

○リセットボタンを押して下さい。これで運転準備が完了です。

5. 運転

○機械運転中は、作業者といかなるものも立入り禁止です。このきまりは、どんな状況下でも破ってはなりません。

○圧縮される材料をフィードホッパに供給します。道具を補助に使ってははいけません。供給は床面で行わなければなりません。即ち、フィードホッパへの供給の補助としてハシゴ、パレット等は使用してはなりません。

○ブリケットシュートの下にブリケットを収納する箱がない状態で機械を絶対運転してはなりません。収納箱を変える際には必ず機械を停止して下さい。

○安全カバーが適正な位置に取付けられていなければ本機を運転してはなりません。電気キャビネットのドアは閉じていなければなりません。

○機械とその周囲はきれいにし、又障害物がない状態に保って下さい。

6. 機械の使用

- スタートボタンを押して下さい。材料を供給ホッパーへ供給して下さい。重い材料は最高能力が発揮できるようフィードプレート(見出番号401 P32・33)の前方に平行に置かれなければなりません。
- 本機が出荷されるときには、運転時間は2分にセットされています。(作動時間は調整が可能です)電気システムの取説を参照して下さい。
- 本機はストップボタンを押すことにより、停止させることもできます。ストップボタンが押された時には、運転の1サイクルを終了した後、本機は停止します。即ち新たに供給できる状態です。
- 本機を即停止させるには、緊急ボタンを使用して下さい。緊急ボタンを回して解除し、リセットボタンを押すことによりリセットして下さい。

7. メンテナンス

- メインスイッチを切ります。
- 機械と周囲をきれいにします。
- 機械に障害物がないことを確認願います。
- 油圧装置上の安全カバー内のファンに連結されているコネクタを外して下さい。
- 安全カバーを取り外して下さい。
- 油圧装置を掃除して下さい。
- オイルの量、オイルの漏れを確認して下さい。

8. 点検調整

- 最初の点検調整は100時間運転後、実施されなければなりません。
- その後の点検調整は1000時間間隔で実施されなければなりません。
※これらの間隔は、機械の運転状況により変わります。
- 点検調整の際、以下の項目が実施されなければなりません。
 - ・オイルフィルタ(見出番号633 P35・36)及びエアフィルタ(見出番号617 P35・36)を交換して下さい。
 - ・油圧のチェック及び調整。全機能。
 - ・カッティングシリンダのナイロン軸受(見出番号502 P34)をチェックして下さい。もし必要であれば交換して下さい。

- ・ギロチン用のナイロンベアリング（見出番号249 P29）を調べて下さい。もし必要であれば交換して下さい。
- ・カッティングブレード（見出番号283及び284 P31）間の隙間調整。もし必要なグラインダーをかけるか交換して下さい。
- ・プレスシリンダピストンロッドエンド（見出番号500及び501 P34）のガイドをチェックして下さい。もし必要ならば交換して下さい。
- ・フィードプレート上の規制板（見出番号422、424、426及び428 P33）をチェックして下さい。もし必要なら交換して下さい。
- ・全ホース及び継手の漏れ及び機械的な摩耗及び破損を調べて下さい。
- ・ベアリングとシャフトをチェックして下さい。
- ・プレスチャンバプレート（見出番号256 P29）とギロチン（見出番号252 P29）間の隙間を調べ、もし必要であれば調整して下さい。
- ・タンクのオイルレベルをチェックして下さい。もし必要なら継ぎ足して下さい。
- ・モータ（見出番号629 P35・36）と油圧ポンプ（見出番号618 P35・36）間のシャフトカップリング（見出番号628 P35）をチェックして下さい。
- ・全ての圧カスイッチ（見出番号218及び635 P28・35・36）、近接スイッチ（見出番号240、242 P29及び408 P32）をチェックして下さい。
- ・機械を清掃して下さい。
- ・テスト運転で機能を調べて下さい。

9. トラブルシューティング

○メインスイッチを入れ、電気キャビネット(24V)の上部ドアを開けて下さい。次のプリント回路基板を調べて下さい。

- ・ヒューズF1-F3が切れていないことを確認して下さい。赤色のLEDがそれらの近くにあり、もしLEDが点灯していればヒューズは正常です。
- ・緑色のLED(L1-L4)の機能はアラーム信号です。これらは通常点灯されているべきですが、もし点灯していなければ以下を意味します。

L1. 油温が高すぎる

処置：L1が点灯しはじめるまで待って下さい。これは温度が再びノーマルになったことを示します。リセットボタンを押してリセットして下さい。

L2. 油圧オイルタンクのオイルレベルが低過ぎる。

処置：オイル漏れの可能性を調べて下さい。漏れ箇所を修理しオイルを継ぎ足します。リセットボタンを押してリセットして下さい。

L3. モータ用オーバーロード保護が反応している。（モータはオーバーロード）

処置：L3が点灯しはじめるまで待って下さい。これはオーバーロード保護が復帰されたことを示します。リセットボタンを押してリセットして下さい。

L4. 3度試みてもギロチンが材料切断できない。

処置：リセットボタンを押して下さい。スタートボタンで機械をスタートさせて下さい。ギロチンが最高部に来るまで本機を回します。メインスイッチを切りコネクタを本機から外します。プレスチャンバから材料をきれいに取り除いて下さい。

部 品 表

部品のご注文について

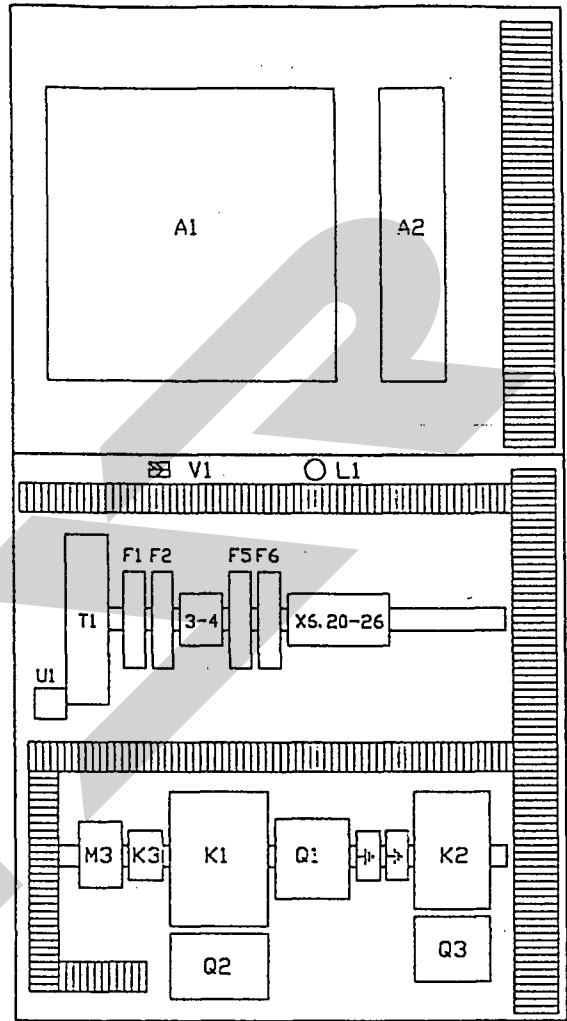
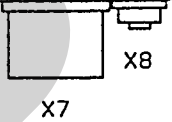
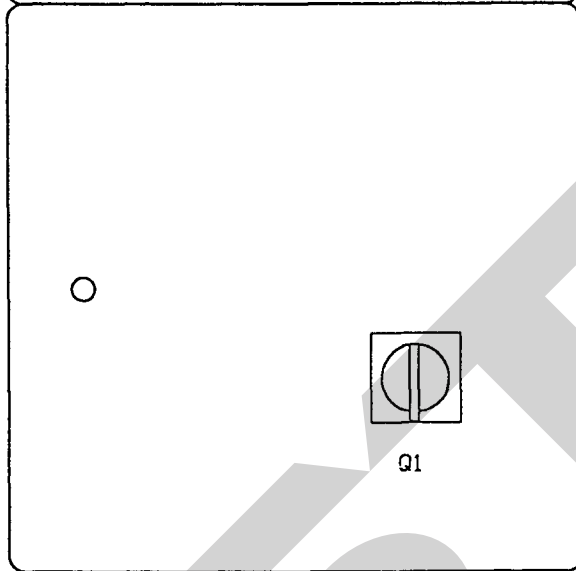
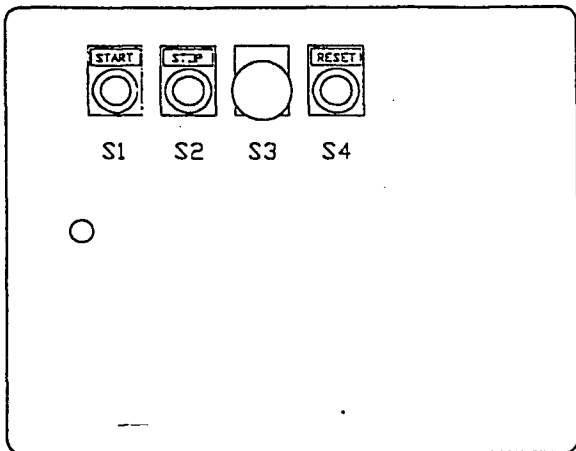
1. 部品ご注文の際は、下記項目をご連絡ください。

- ①製品名
- ②型式
- ③部品名称（部品表を参照してください）
- ④部品番号（部品表を参照してください）
- ⑤個数（部品表を参照してください）

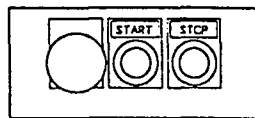
補修部品の供給年限について

この製品の補修用部品の供給年限（期間）は、製造打ち切り後9年です。ただし、供給年限内であっても、特殊部品については納期などをご相談させていただく場合もあります。

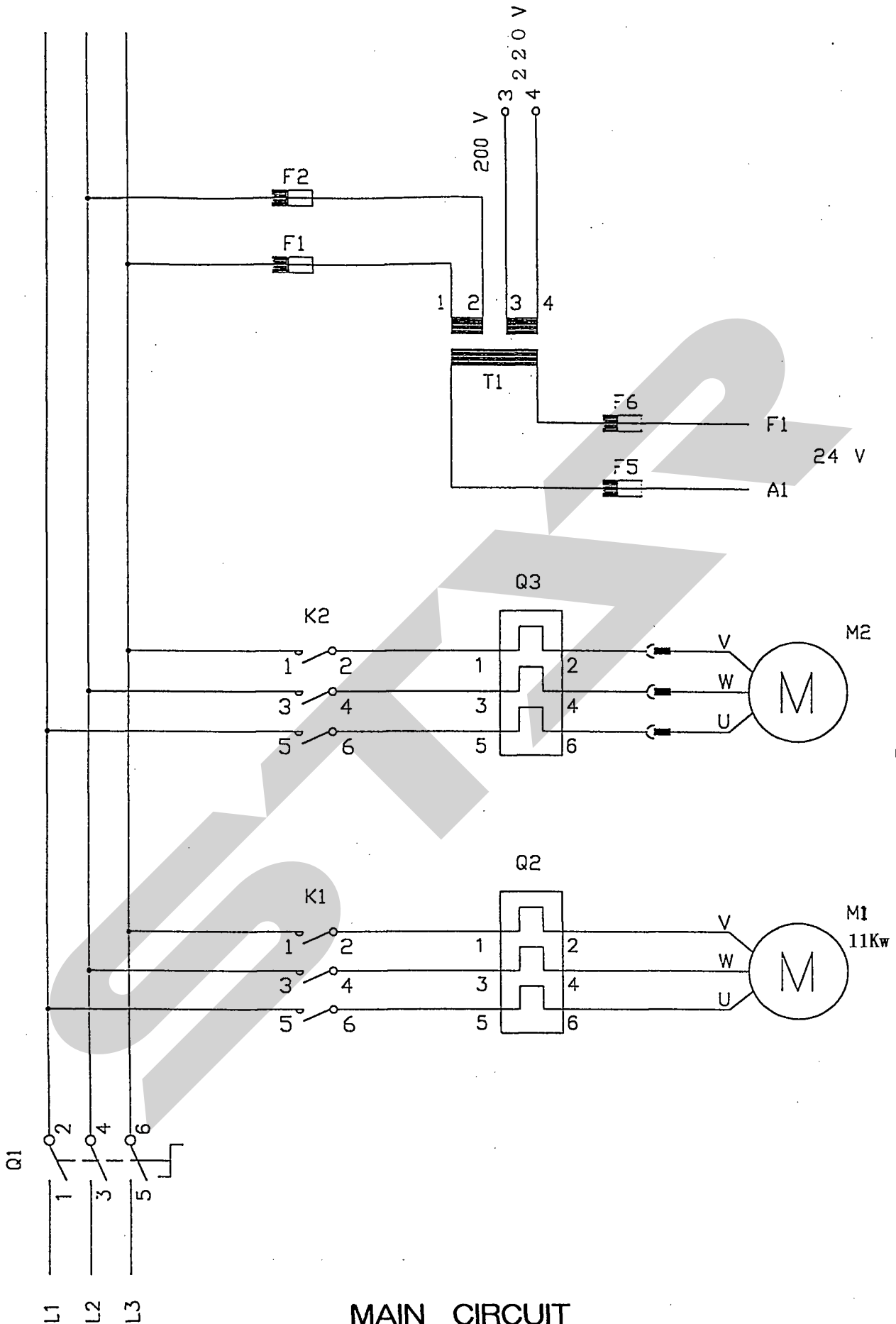
補修部品の供給は原則的には上記の供給年限で終了しますが、供給年限経過後であっても、部品供給のご要請があった場合は納期および価格についてご相談させていただきます。



A3

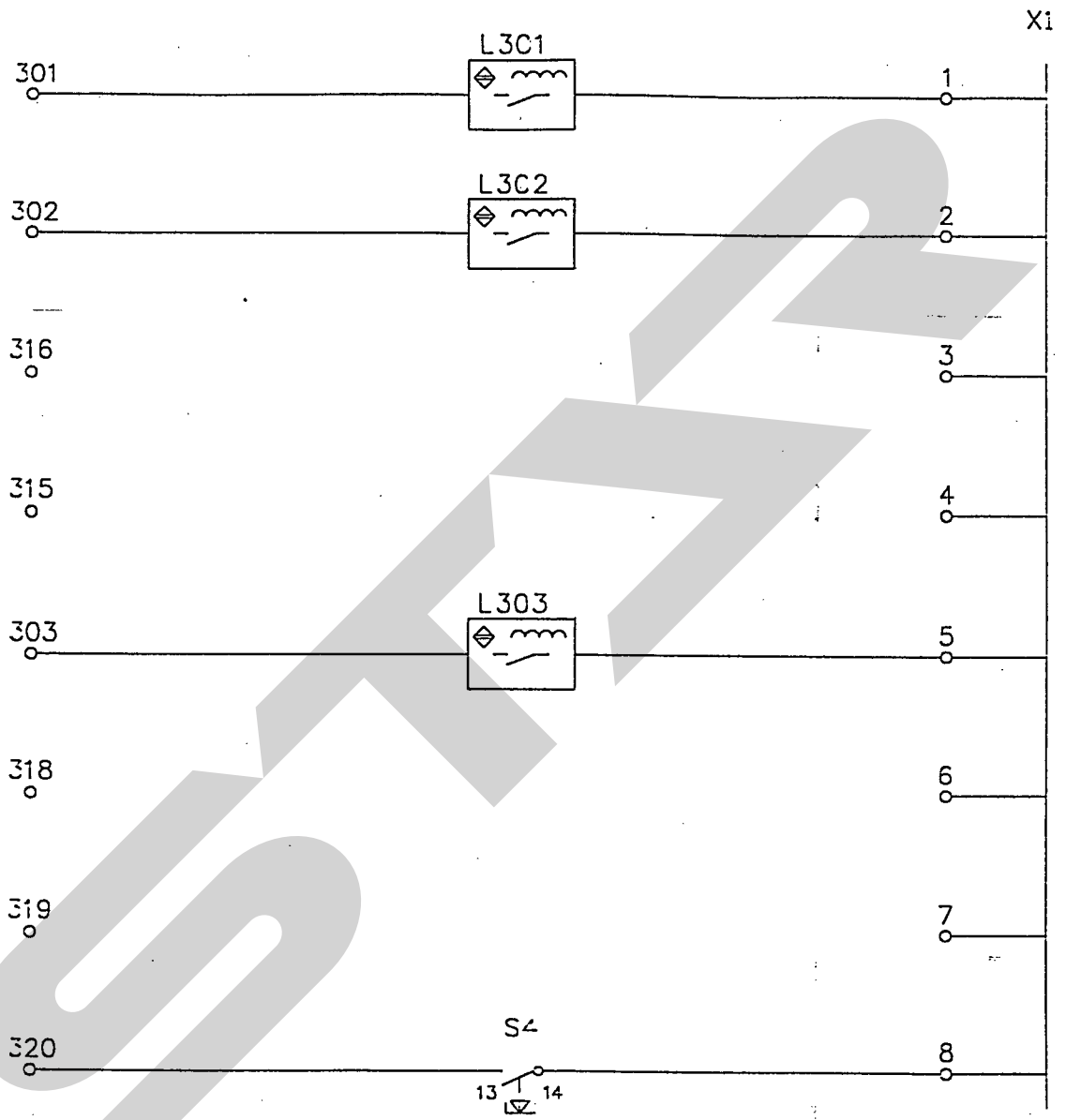


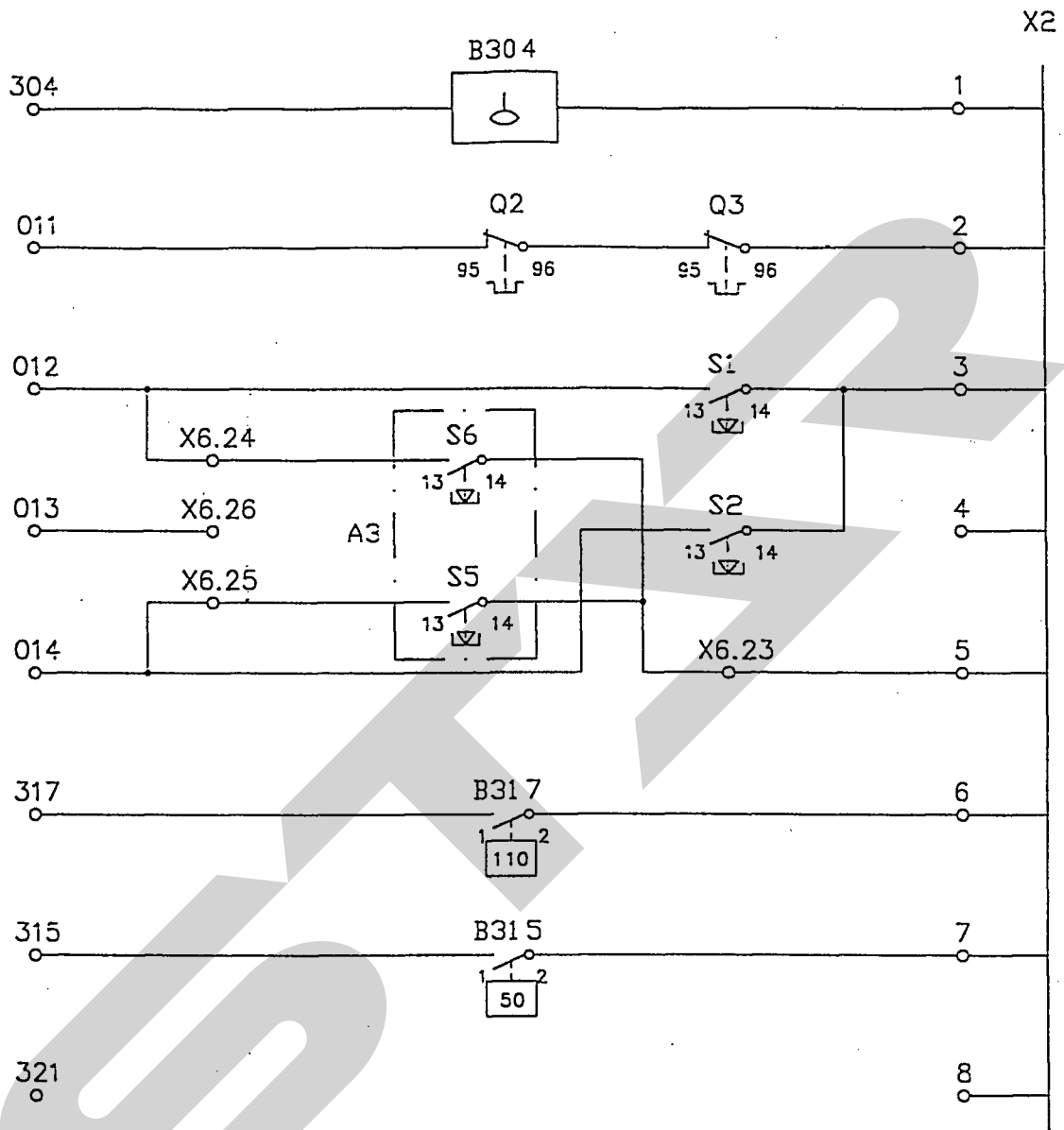
S7 S6 S5



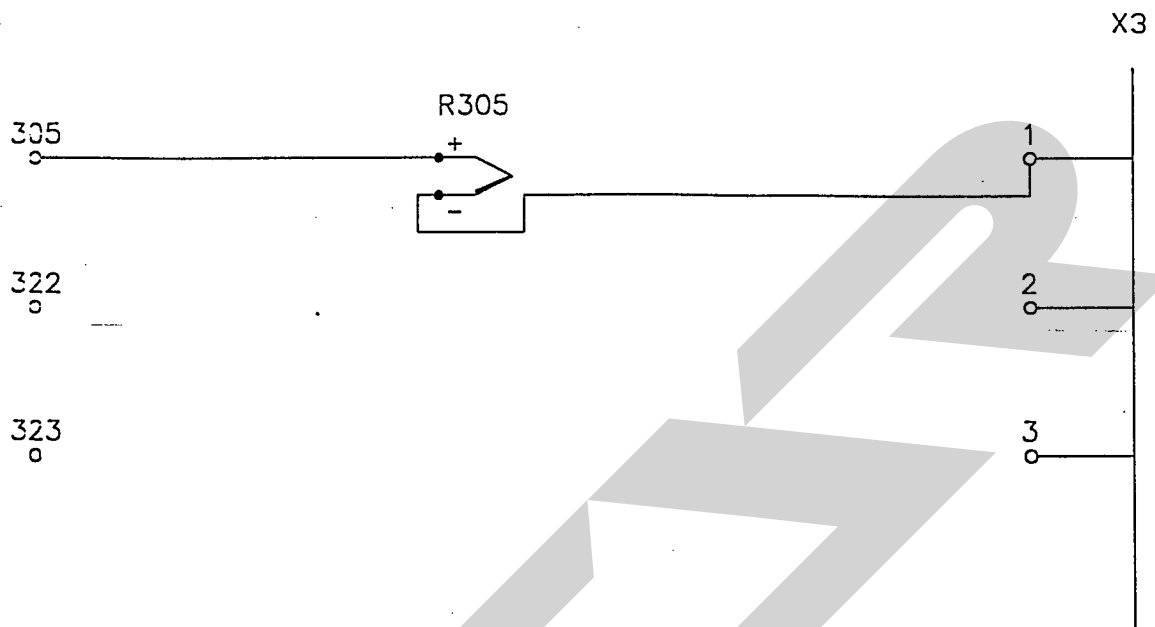
MAIN CIRCUIT
220 V 60 HZ

B301 JPN-1

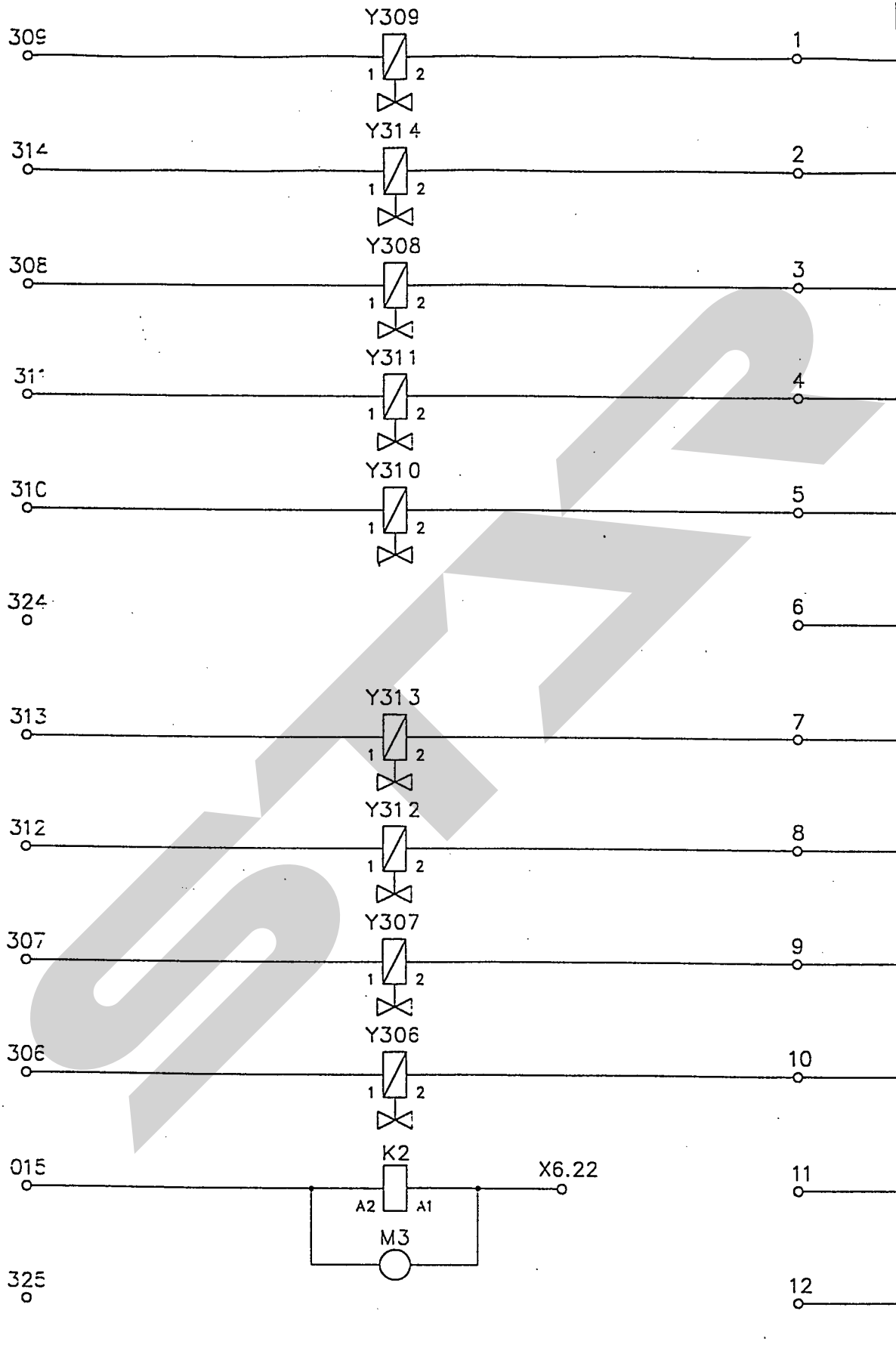




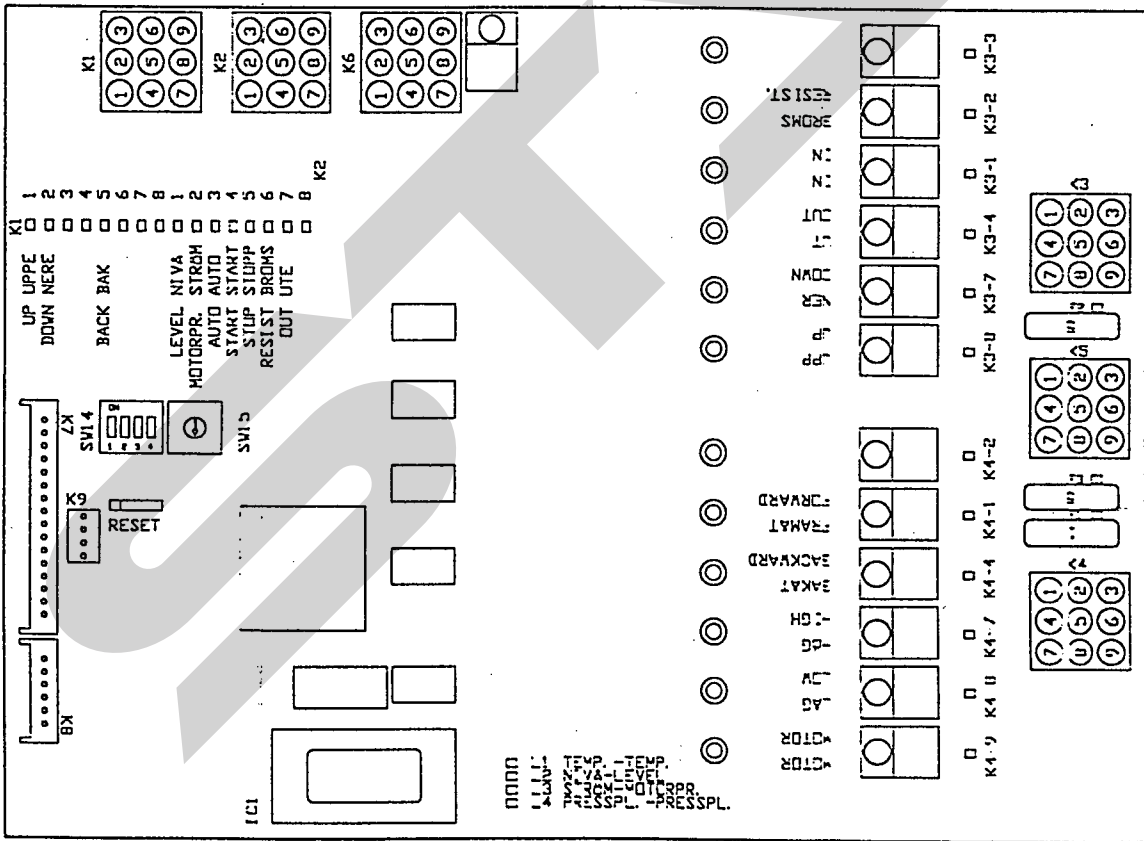
B303JPN



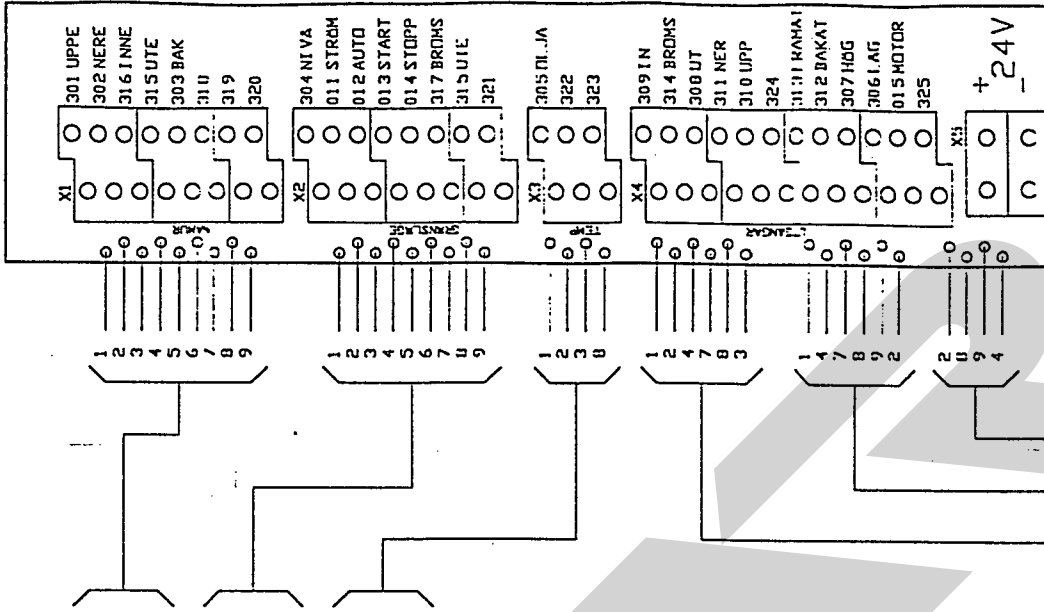
B304JPN



A1 KRETSKORT / PRINTED CIRCUIT BOARD



A2



SBP3000 ブリックマン

見出番号	個数	名 称	記載ページ	部品番号
100	1	安全カバー	23	A318-40512
	6	ボルト M5×10		BA05010
101	1	安全カバー	23	A317-40516
	5	ボルト M5×10		BA05010
102	1	カバー	23	A318-40513
103	2	ハンドル	23	A320-40522
	8	ボルト M6×20		BA06020
	8	ナット M6		NA06
104	1	カバー	23	A318-40514
	9	ボルト M5×10		BA05010
105	1	カバー	23	A317-40054
	10	ボルト M5×10		BA05010
120 (A3)	1	スイッチボックス	24	A313-40533
	2	ボルト M4×70		BA04070
121	1	カバー	24	A317-40519
	12	ボルト M5×10		BA05010
140	1	ホルダー	25	A319-40521
	2	ボルト M8×16		BA08016
	1	ワッシャー		A301-40710
141	1	カバー	25	A317-40515
	14	ボルト M5×10		BA05010
142	1	ホルダー	25	A319-40520
	2	ボルト M8×16		BA08016
	1	ワッシャー		A301-40710
160	1	カバー	26	A317-40518
	6	ボルト M5×10		BA05010
161	1	電気キャビネット	26	A313-40530
	8	ナット M6		NA06
162	1	電気キャビネット	26	A313-40531
	2	ナット M6		NA06
163	1	カバー	26	A317-40517
	6	ボルト M5×10		BA05010
180 (M2)	1	ファン	27	A313-40532
	4	ボルト M5×20		BA05020
	4	ナット M5		NA05

SBP3000 ブリックマン

見出番号	個数	名 称	記載ページ	部品番号
200	1	ホース	28	A305-40304
	1	アダプタ 1" × 1"		A307-40261
	1	ワッシャ 1"		A307-40265
	1	アダプタ 1 × 1¼"		A307-40260
	1	ワッシャ 1¼"		A307-40264
201	1	ホース	28	A305-40305
	2	アダプタ ⅜" × ⅜"		A307-40262
	2	ワッシャ ⅜"		A307-40266
202	1	ホース	28	A305-40306
	2	アダプタ ⅜" × ⅜"		A307-40262
	2	ワッシャ ⅜"		A307-40266
203	1	油圧システム	28	A302-40320
	4	ボルト M10×20		BA10020
	4	ワッシャ		A301-40714
204	1	ホース	28	A305-40309
	2	アダプタ ⅜" × ⅜"		A307-40262
	2	ワッシャ ⅜"		A307-40266
205	1	ホース	28	A305-40310
	2	アダプタ ⅜" × ⅜"		A307-40262
	2	ワッシャ ⅜"		A307-40266
206	1	ホルダー	28	A319-40523
	1	ブラケット 38		A306-40280
	1	ブラケット 35		A306-40281
	1	ブラケット 18+18		A306-40282
	4	ボルト M6×60		BA06060
	1	ボルト M8×35		BA08035
207	1	ケーブルバー	28	A319-40527
	2	ボルト M6×12		BA06012
	2	ナット M6		NA06
208	1	ホース	28	A305-40307
	1	アダプタ 1" × 1"		A307-40261
	1	ワッシャ 1"		A307-40265
	1	アダプタ 1" × 1¼"		A307-40260
	1	ワッシャ 1¼"		A307-40264
209	1	ホース	28	A305-40308
	1	アダプタ 1" × 1"		A307-40261
	1	ワッシャ 1"		A307-40265
	1	アダプタ 1" × 1¼"		A307-40260
	1	ワッシャ 1¼"		A307-40264
210	1	ブラケット 38	28	A306-40280
	1	ブラケット 35		A306-40281
	4	ボルト M6×60		BA06060
	1	シャフト		A319-40148
211	2	止め輪 SGA35	28	A301-40718
	1	シリンダー		A303-40318
212	1	湾曲圧縮板	28	A319-40046
214	1	シャフト	28	A319-40151
	2	止め輪 SGA35		A301-40718
215	4	スプリング	28	A320-40524
216	1	シュート	28	A319-40525
	4	ボルト M8×20		BA08020

S B P 3 0 0 0 ブリックマン

見出番号	個数	名 称	記載ページ	部品番号
217	1	シュート	28	A319-40526
218 (B315)	1	圧力スイッチ 50 Bar	28	A309-40231
	1	ワッシャ 1/4"		A307-40268
219	1	ホース	28	A305-40311
	1	アダプタ 1" × 1"		A307-40261
	1	ワッシャ 1"		A307-40265
	1	アダプタ 1" × 1 1/4"		A307-40260
	1	ワッシャ 1 1/4"		A307-40264
220	1	シリンダ	28	A303-40317
	10	ボルト (11) M16×50		BX16050
221	1	スタンド	28	A319-40001
240 (L302)	1	近接スイッチ	29	A313-40428
241	1	ブラケット 30	29	A306-40283
	2	ボルト M6×50		BA06050
242 (L301)	1	近接スイッチ	29	A313-40428
243	1	ブラケット 30	29	A306-40283
	2	ボルト M6×50		BA06050
244	1	スイッチカム	29	A319-40147
	2	ボルト M8×16		BA08016
245	1	ブラケット 35	29	A306-40281
	2	ボルト M6×60		BA06060
246	1	ボルト (11) M16×120	29	BX16120
	1	ナット M16		A301-40506
	3	ワッシャ		A301-40721
247	1	シリンダ	29	A303-40291
248	2	ホルダ	29	A319-40112
	4	ボルト M8×16		BA08016
	4	ワッシャ		A301-40722
249	2	ナイロンベアリング	29	A316-40041
	2	ナイロンベアリング		A316-40042
	2	ナイロンベアリング		A316-40043
	1	ナイロンベアリング		A316-40062
250	10	ボルト M12×35	29	BA12035
	10	ワッシャ		A301-40723
251	2	ホルダ	29	A319-40130
	6	ボルト M8×16		BA08016
	6	ワッシャ		A301-40722
252	1	ギロチン	29	A319-40040
253	2	ボルト M16×90	29	BZ16090
	2	ナット M16		NZ16
254	2	ボルト M16×60	29	BZ16060
	2	ナット M16		NZ16
255	1	シャフト	29	A319-40505
256	1	プレスチャンバプレート	29	A319-40152
257	1	ガイド	29	A319-40153
258	1	ガイド	29	A319-40154
259	2	ボルト M16×50	29	BZ16050
	2	ナット M16		NZ16
260	2	ボルト M12×35	29	BZ12035
	2	ワッシャ		A301-40723

SBP3000 ブリックマン

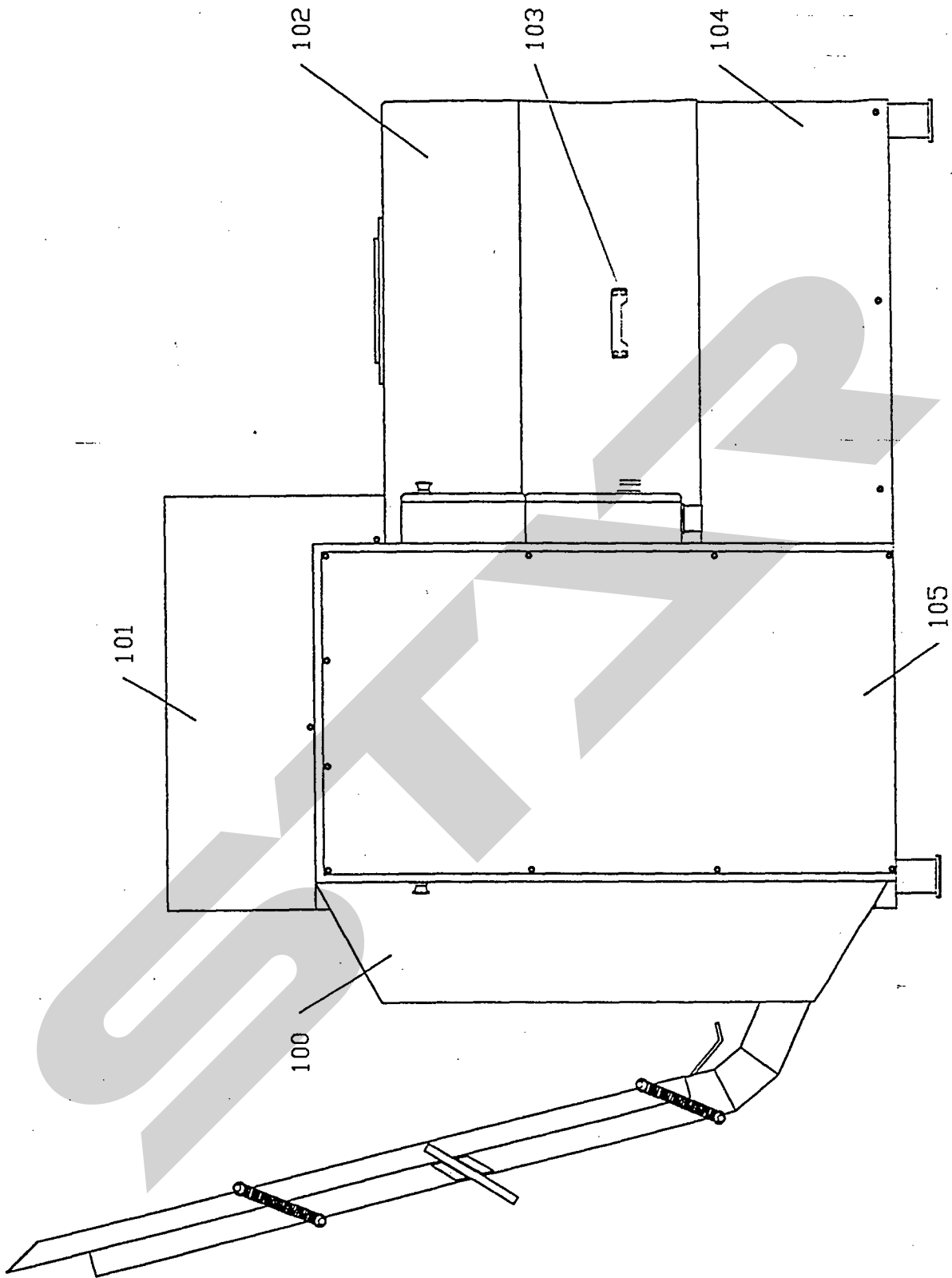
見出番号	個数	名 称	記載ページ	部品番号
261	2	ボルト M16×60	29	BZ16060
	2	ナット M16		NZ16
262	1	ナイロンベアリング	29	A316-40106
263	1	シャフト	29	A319-40100
	1	ボルト M10×20		BZ10020
264	1	補強スタンド	29	A319-40047
	6	ボルト M16×35		BZ16035
280	1	カバープレート	31	A319-40022
	6	ボルト M12×25		BZ12025
	6	ワッシャ		A301-40724
281	2	ガイド	31	A319-40064
282	10	ボルト M12×35	31	BZ12035
	10	ワッシャ		A301-40723
283	1	上刃	31	A315-40045
	6	ボルト (11) M12×70		BX12070
	6	ナット (8) M12		NZ12
284	1	下刃	31	A315-40044
	6	ボルト (11) M12×50		BX12050
	12	ナット (8) M12		NZ12
285	6	ボルト M12×110	31	BZ12110
286	1	ブラケット	31	A306-40282
	1	ボルト M8×35		BA08035
287	1	ブラケット	31	A306-40282
	1	ボルト M8×35		BA08035

SBP3000 ブリックマン

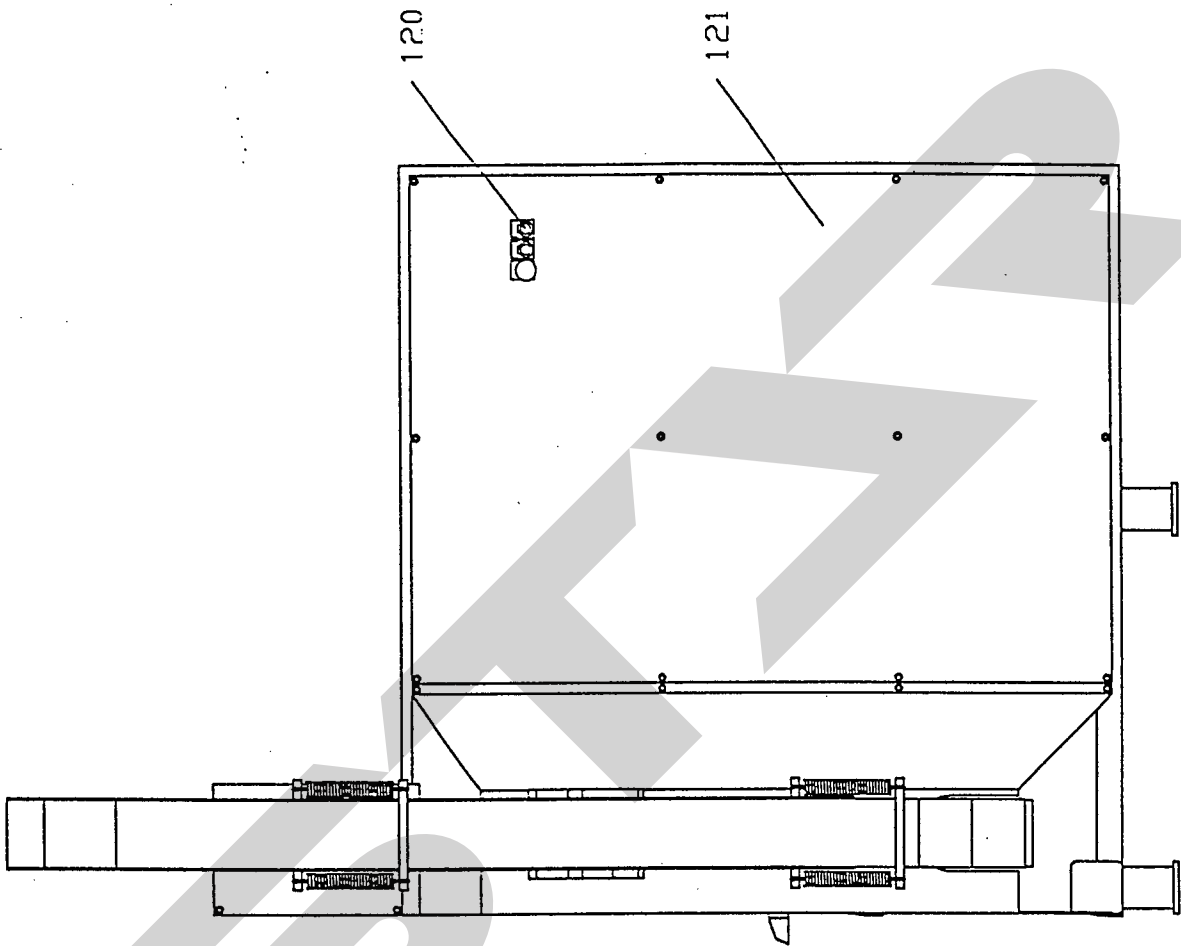
見出番号	個数	名 称	記載ページ	部品番号
400	1	ホッパ	32	A319-40002
	6	ボルト M12×30		BZ12030
	6	ワッシャ		A301-40723
401	1	フィードプレート	32	A319-40003
402	1	シリンダー受け	32	A319-40157
	4	ボルト M12×35		BZ12035
	4	ナット M12		NZ12
403	1	シャフト	32	A319-40156
	1	ボルト M6×12		BA06012
404	1	シリンダー	32	A303-40319
405	1	シャフト	32	A319-40156
	1	ボルト M6×12		BA06012
406	1	ヒンジ	32	A319-40134
	3	ボルト M10×35		BZ10035
	3	ナット M10		NZ10
	6	ワッシャ		A301-40714
407	1	ヒンジ	32	A319-40135
	3	ボルト M10×35		BZ10035
	3	ナット M10		NZ10
	6	ワッシャ		A301-40714
408 (L303)	1	近接スイッチ	32	A313-40428
409	1	ブラケット	32	A306-40283
	2	ボルト M6×50		BA06050
420	1	フィードプレート	33	A319-40003
421	2	ホルダ	33	A319-40140
	10	ナット M8		NA08
	10	ワッシャ		A301-40722
422	2	規制板	33	A316-40137
423	2	ホルダ	33	A319-40141
	6	ナット M8		NA08
	6	ワッシャ		A301-40722
424	2	規制板	33	A316-40138
425	2	ホルダ	33	A319-40142
	6	ナット M8		NA08
	6	ワッシャ		A301-40722
426	2	規制板	33	A316-40139
427	1	ホルダ	33	A319-40111
	4	ボルト M8×20		BA08020
	4	ワッシャ		A301-40722
428	1	規制板	33	A316-40110
429	2	黄銅メタル	33	A320-40107
430	2	黄銅メタル	33	A320-40108
500	1	ガイド	34	A316-40050
501	1	黄銅ワッシャ	34	A319-40113
	4	ボルトM12×30		BZ12030
502	1	ナイロン軸受	34	A316-40507

SBP3000 ブリックマン

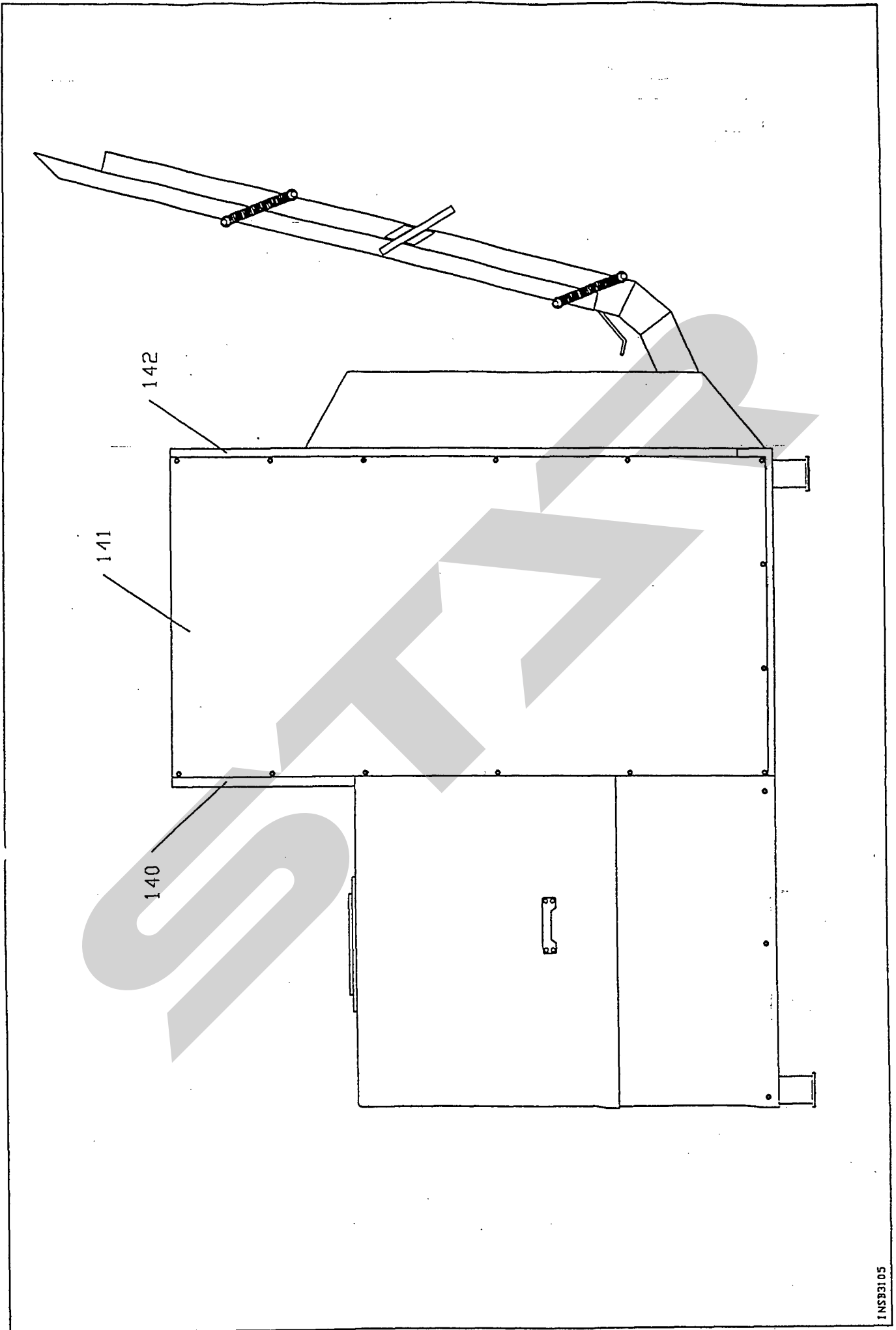
見出番号	個数	名 称	記載ページ	部品番号
600	1	タンク	35	A319-40158
601	1	サクションパイプ	35	A302-40212
602	1	バルブブロック	35	A302-40322
	4	ボルト M10×20		BZ10020
	4	ワッシャ		A301-40714
603 (Y308, 309)	1	方向弁	35	A302-40205
604	1	減圧弁	35	A302-40208
605	1	チェック弁	35	A302-40324
606 (Y314)	1	方向弁	35	A302-40249
607 (Y310, 311)	1	方向弁	35	A302-40225
608	1	分配板	35	A302-40328
609	1	リリーフ弁	35	A302-40226
610	1	チェック弁	35	A302-40224
611	1	流量弁	35	A302-40325
612 (Y312, 313)	1	方向弁	35	A302-40247
613	1	固定板	35	A319-40528
614	2	耐震ゴム	35	A312-40326
	4	ボルト M12×30		BZ12030
615	1	プラグ	35	A307-40327
616	1	レベルゲージ	35	A308-40220
617	1	エアフィルタ	35	A308-40219
	6	ボルト M5×16		BA05016
618	1	油圧ポンプ	35	A302-40201
	2	ボルト M12×35		BZ12035
	2	ワッシャ		A301-40727
619	1	ホース	35	A305-40312
	2	アダプタ ¾" × ¾"		A307-40328
	2	ワッシャ ¾"		A307-40267
620	1	ホース	35	A305-40313
	2	アダプタ 1" × 1"		A307-40261
	2	ワッシャ 1"		A307-40265
621	1	ホース	35	A305-40314
	1	アダプター 1" × ¾"		A307-40329
	1	ワッシャ 1"		A307-40265
	1	アダプタ ¾" × ¾"		A307-40330
	1	アダプタ 1¼" × ¾"		A307-40332
	1	ワッシャ 1¼"		A307-40264
622	1	ホース	35	A305-40315
	1	アダプタ ¾" × ¾"		A307-40328
	1	ワッシャ ¾"		A307-40267
623	1	シール材	35	A314-40529
624	1	下ゴム	35	A314-40329
	1	フランジ		A314-40530
	8	ボルト M6×12		BA06012
625 (Y307)	1	減圧弁	35	A302-40203
626 (Y306)	1	リリーフ弁	35	A302-40202
627	1	チェック弁	35	A302-40204
628	1	ハウジング	35	A311-40216
	4	ボルト M12×35		A301-40424
	1	カップリング		A311-40217



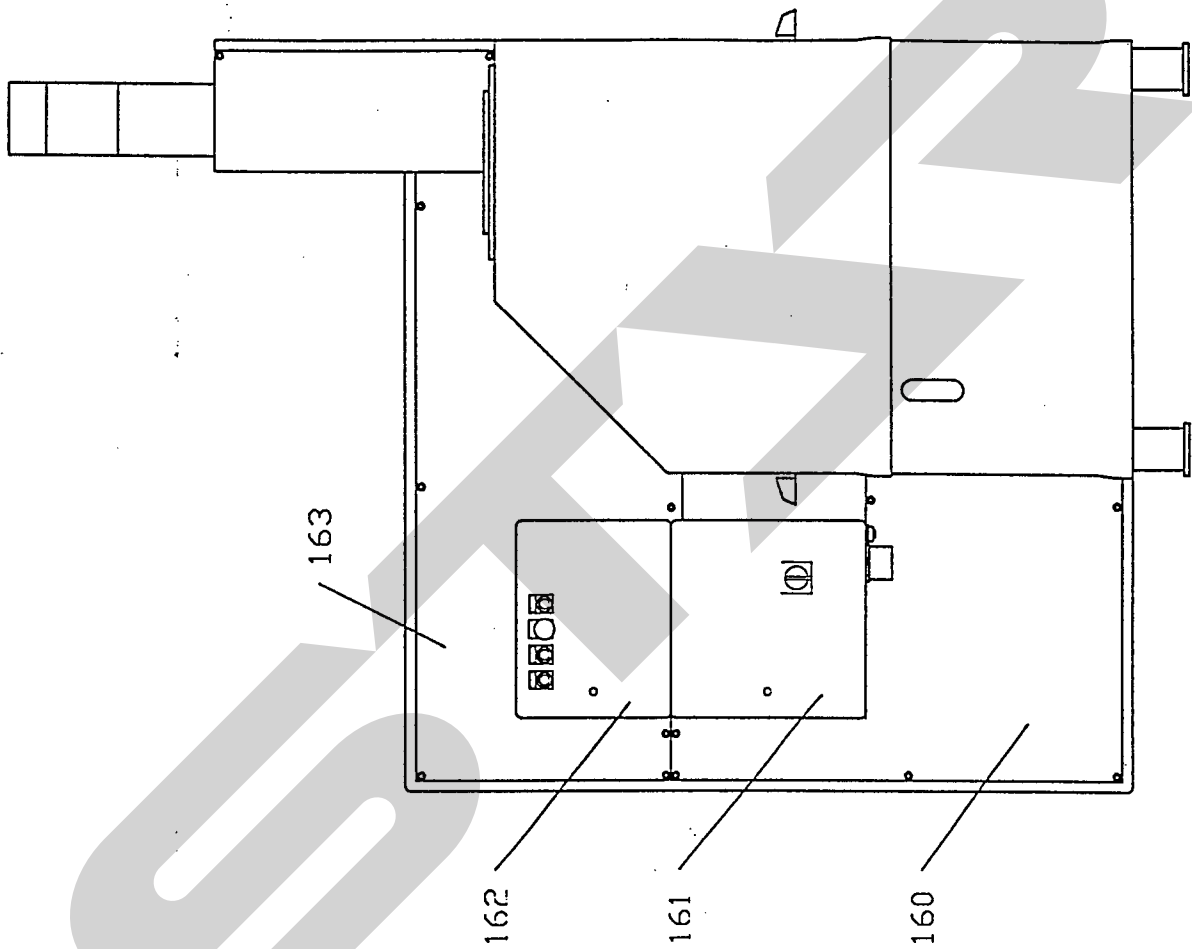
INSB3103



1NSB3104



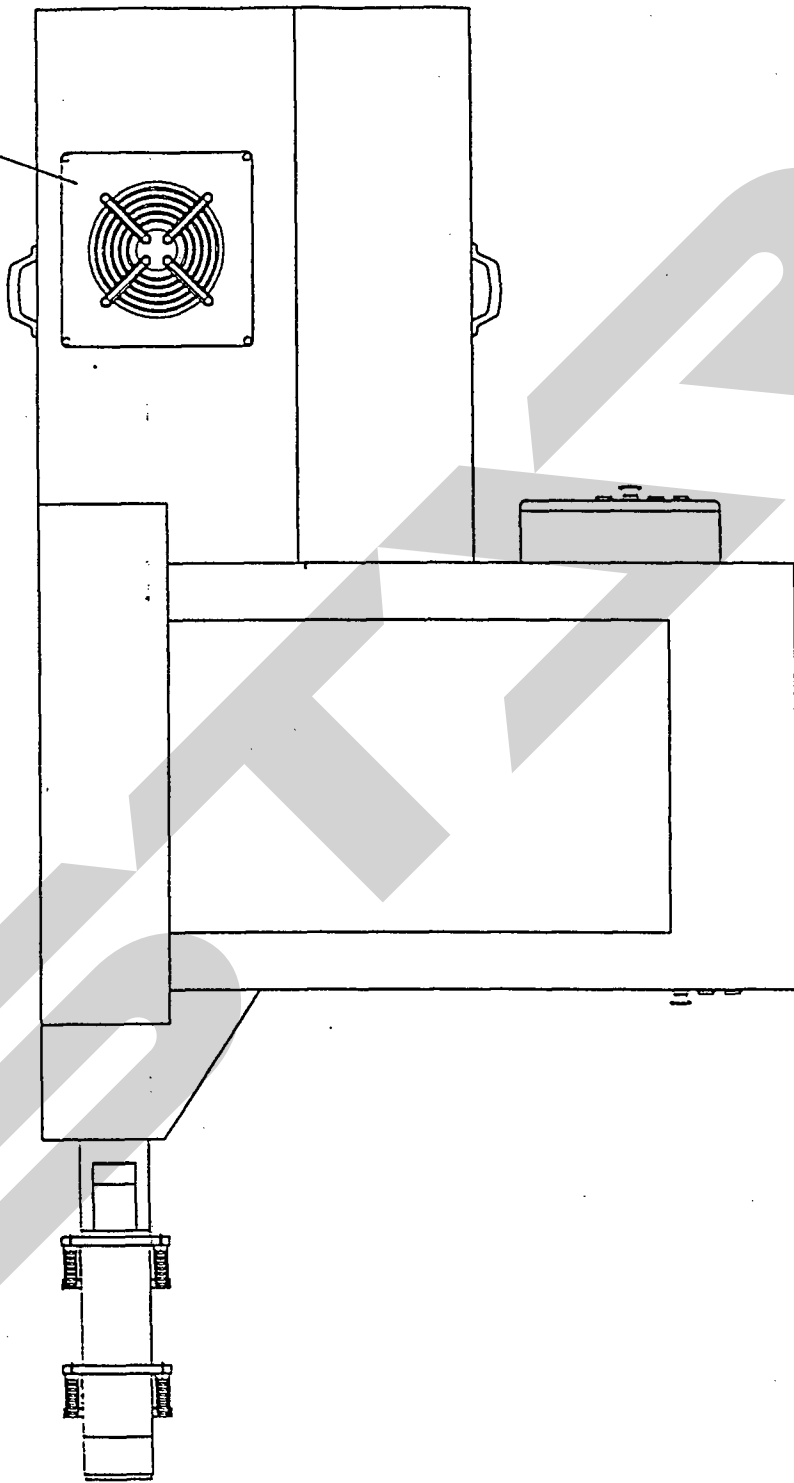
INSB3105

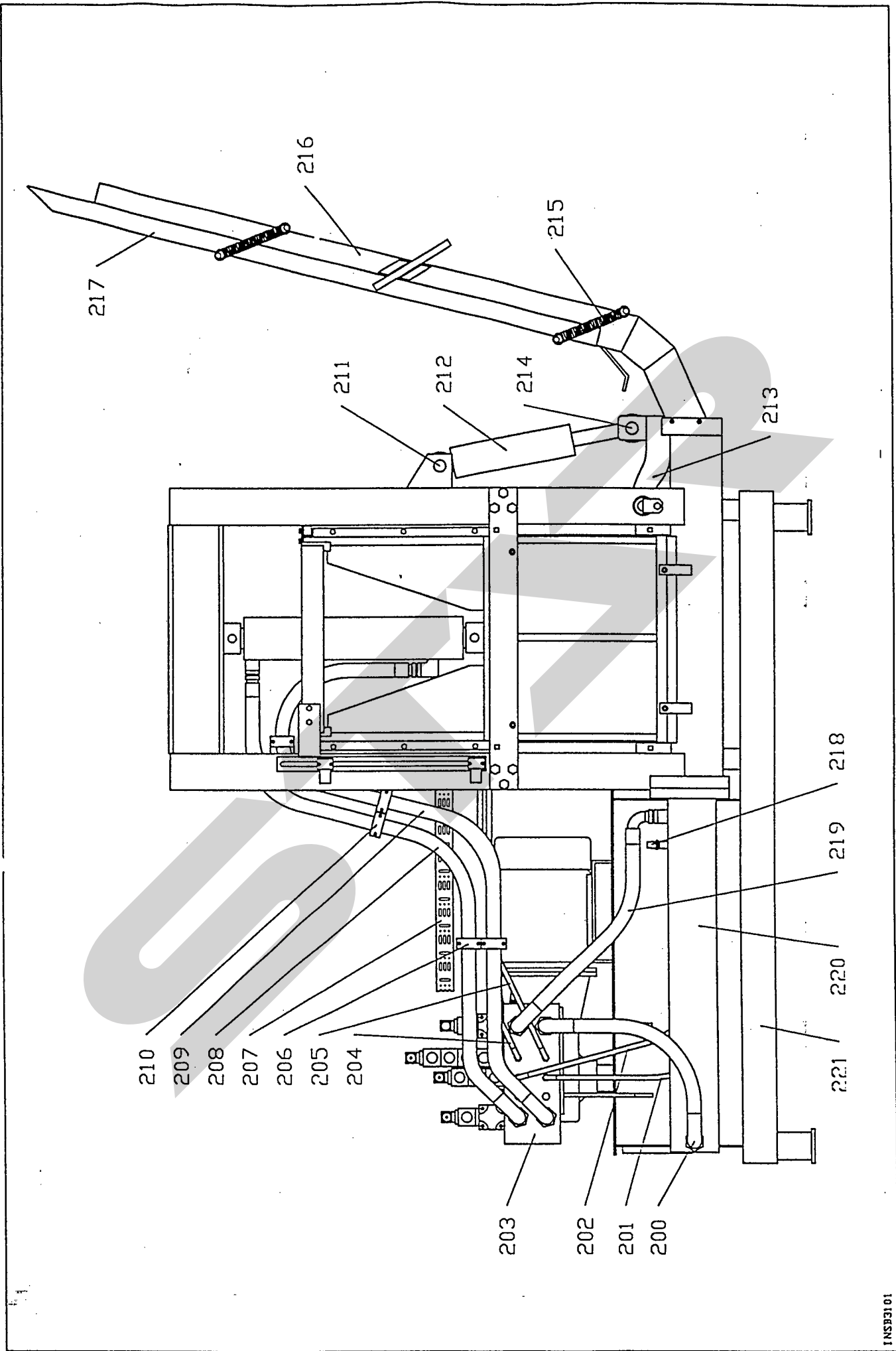


16

1NSB3106

180





210

209

208

207

206

205

204

203

202

201

200

216

217

215

211

212

214

213

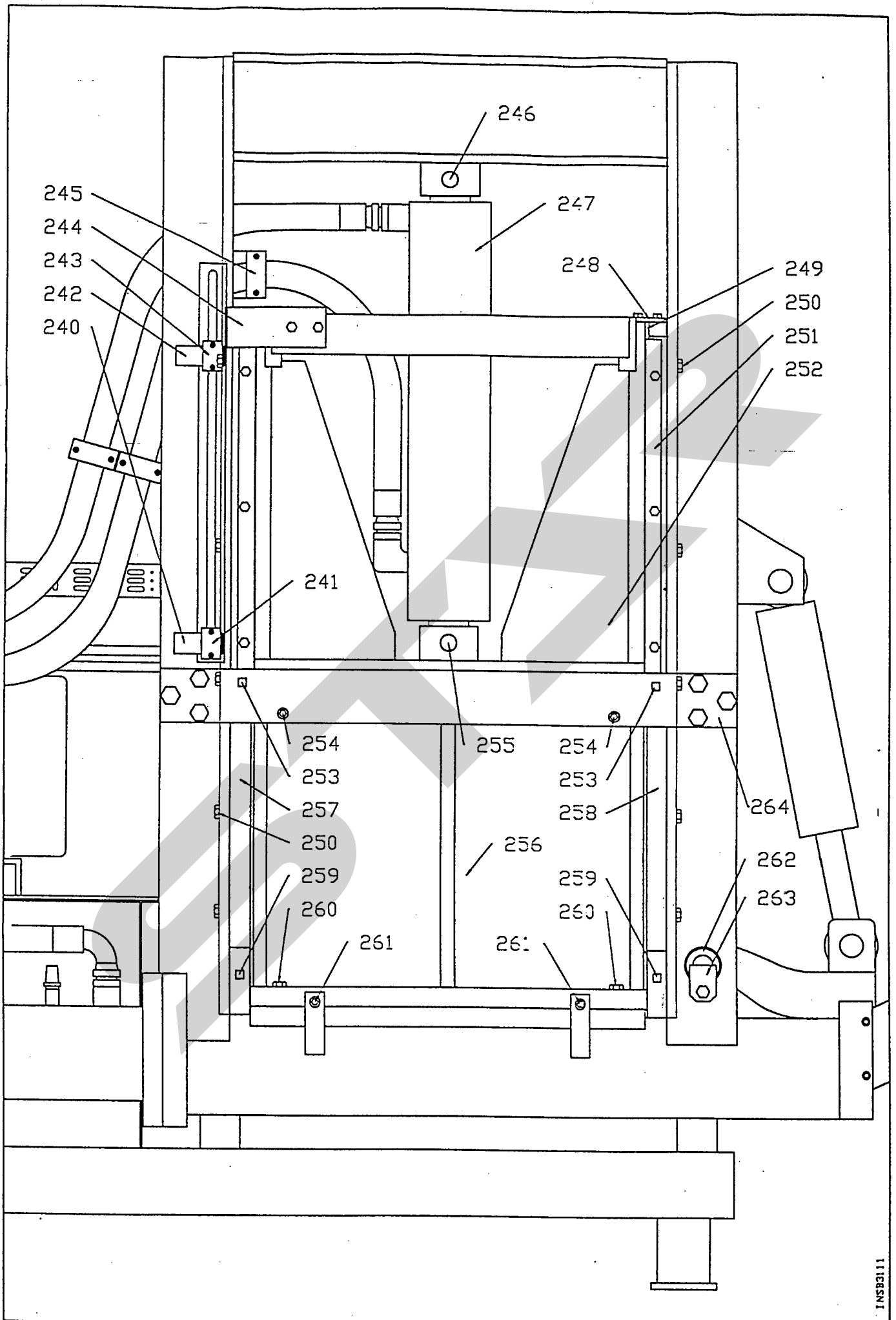
218

219

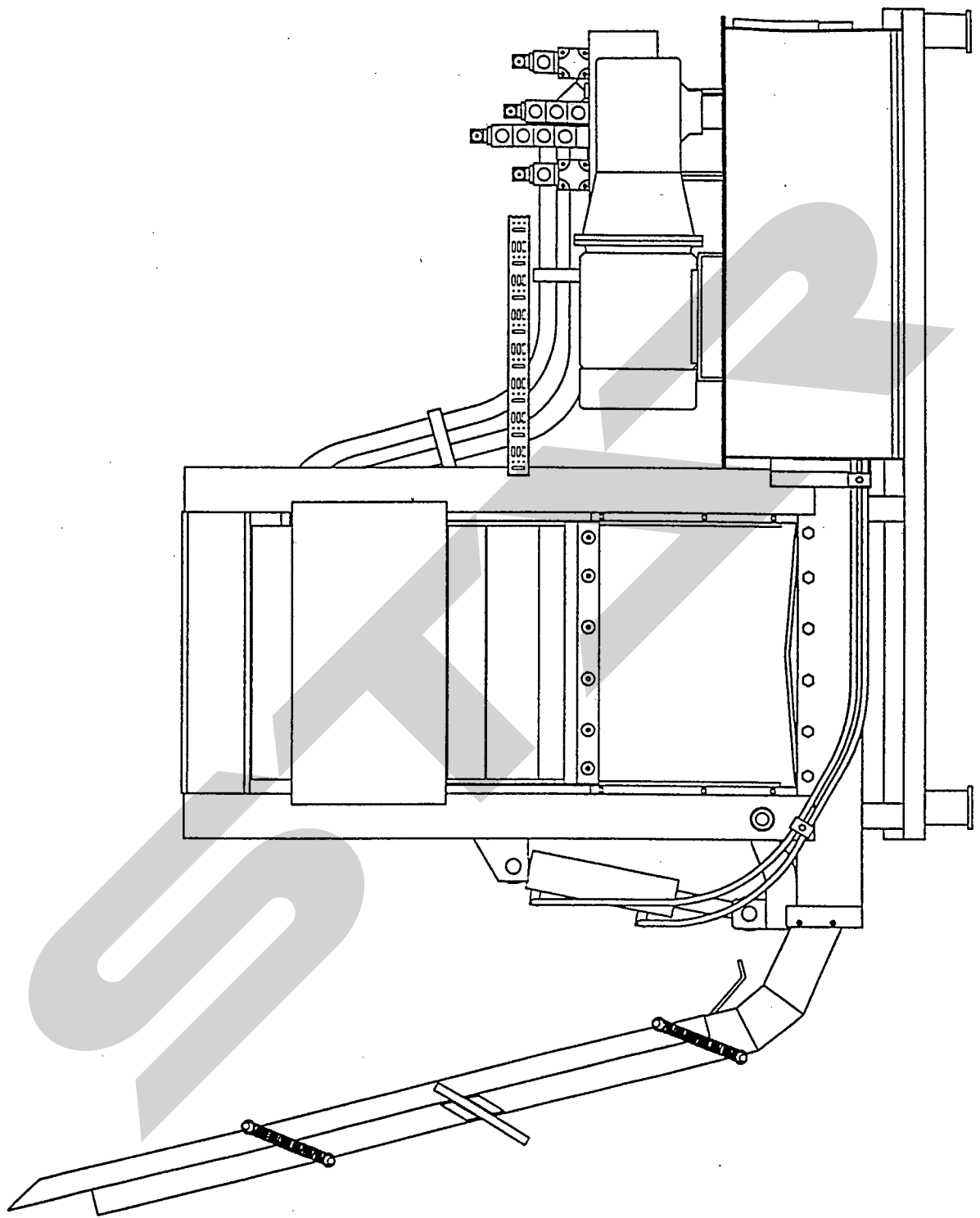
220

221

INSB3101

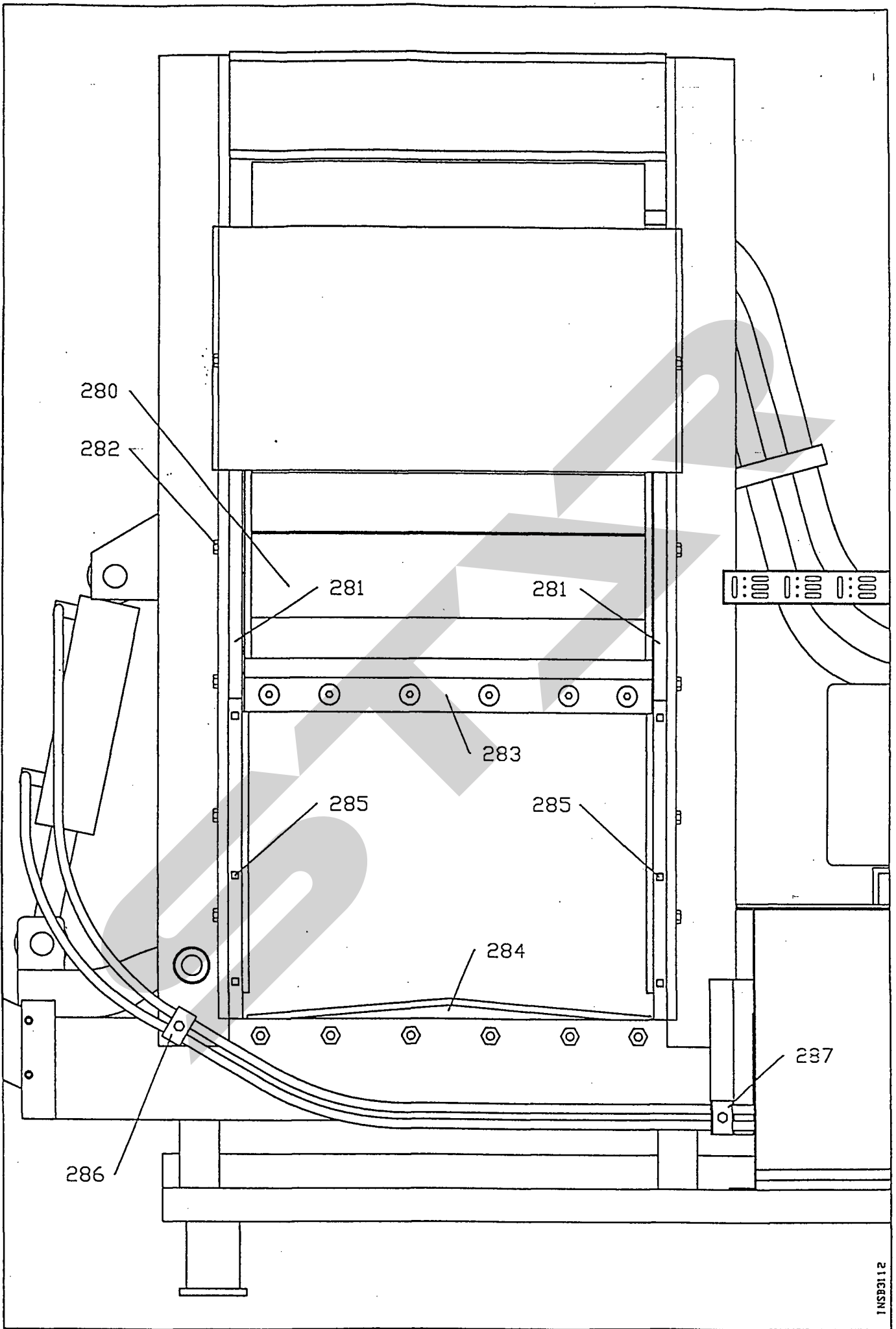


1118811

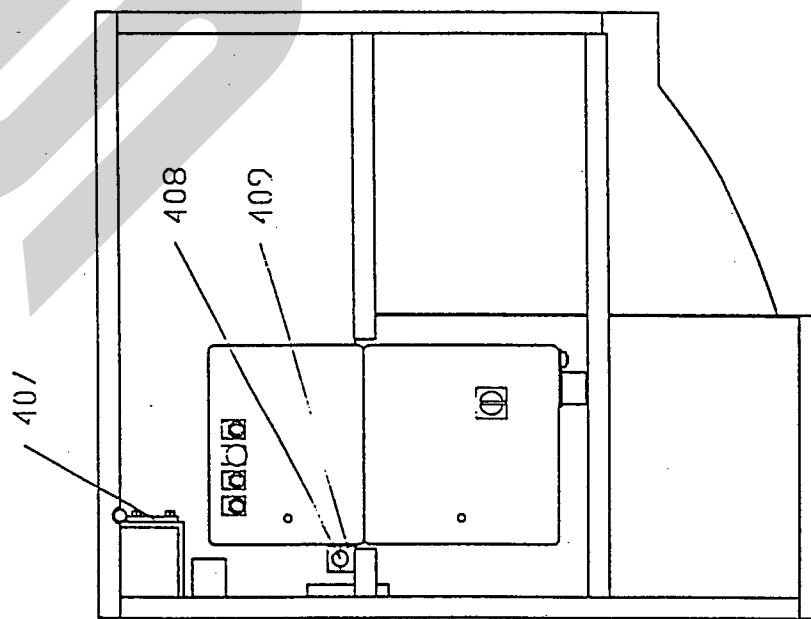
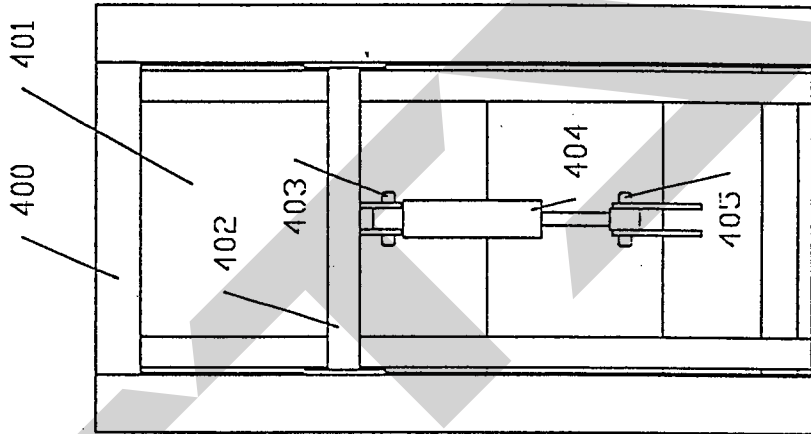
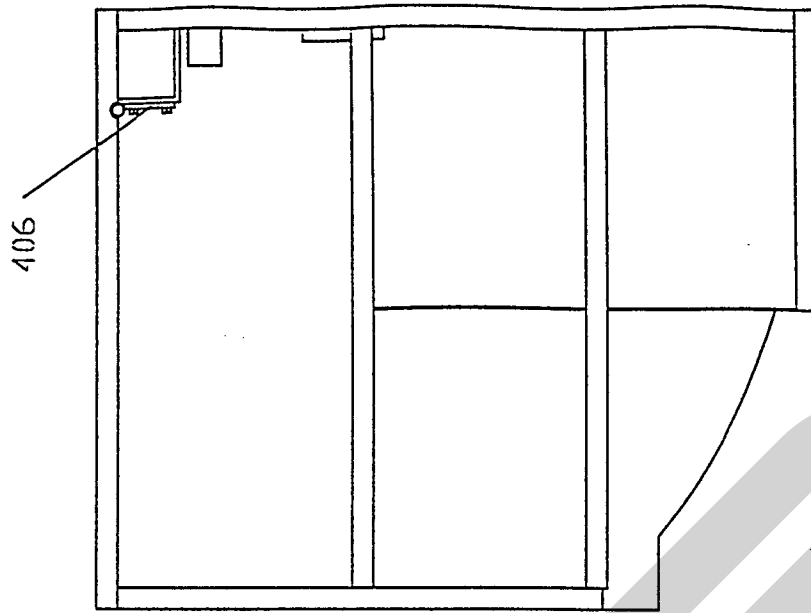


6.1

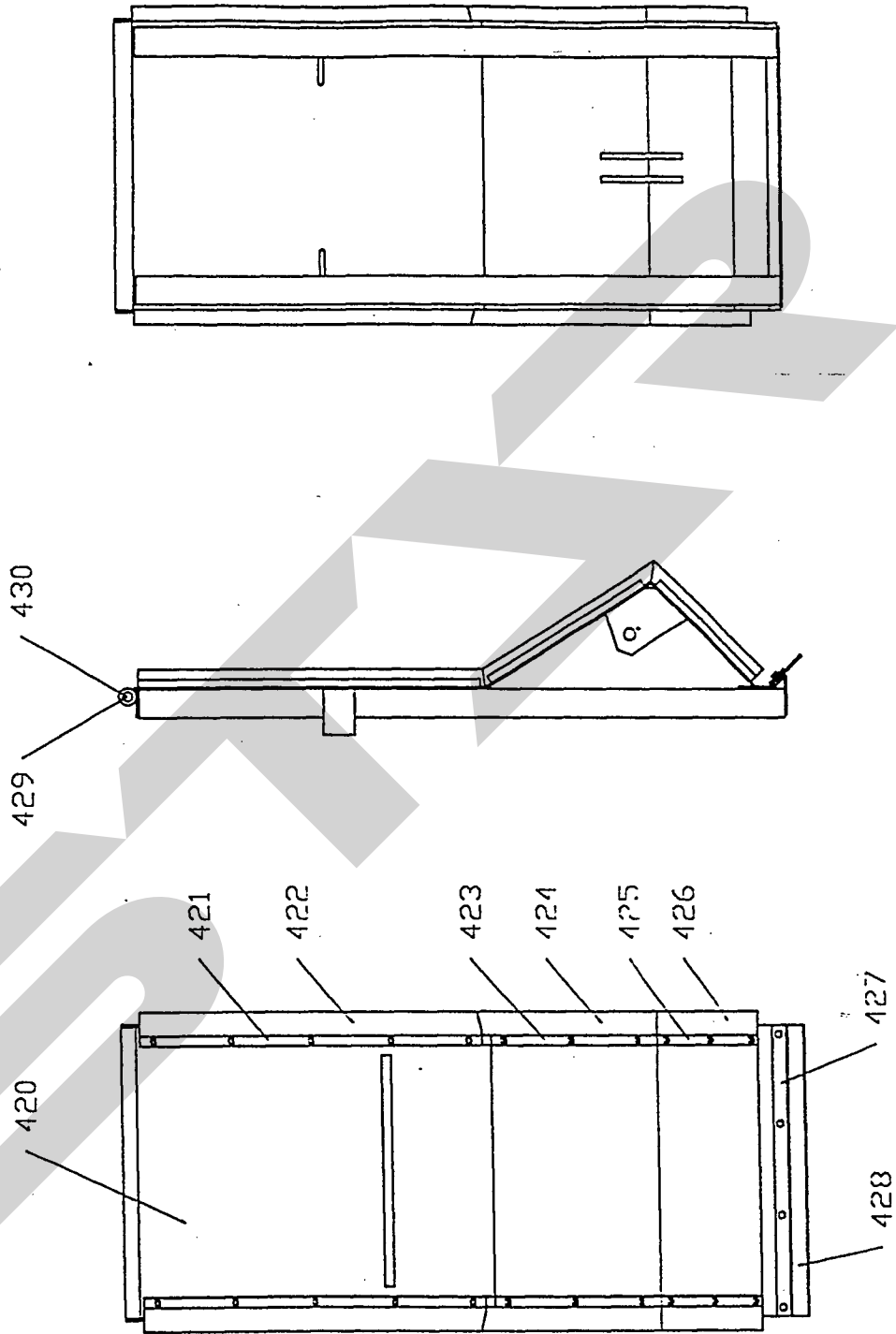
INSB3102

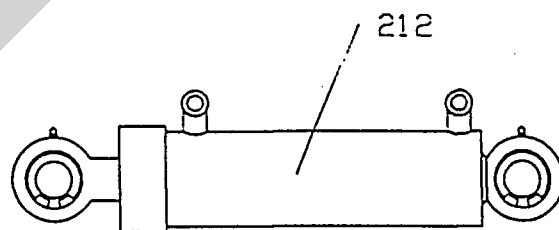
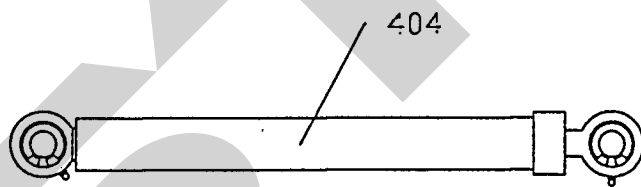
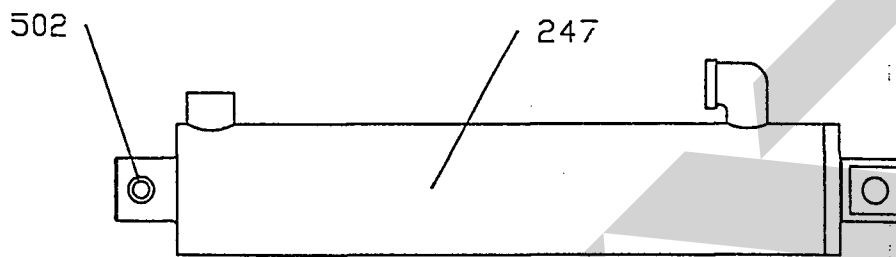
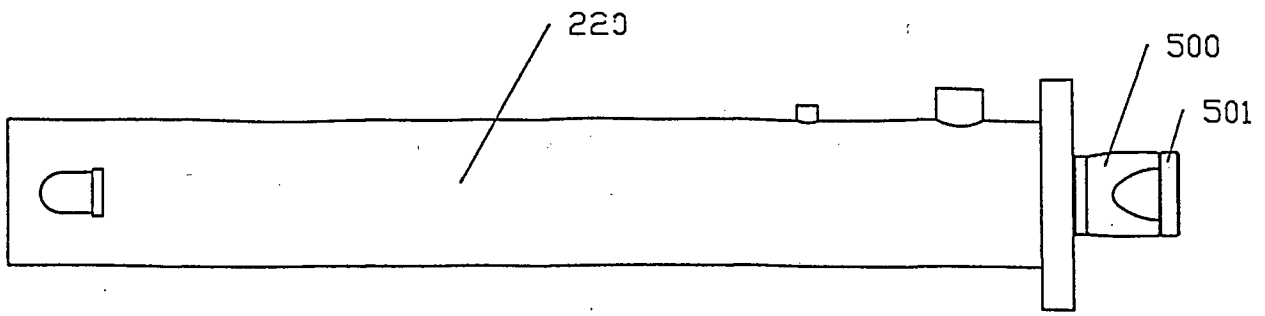


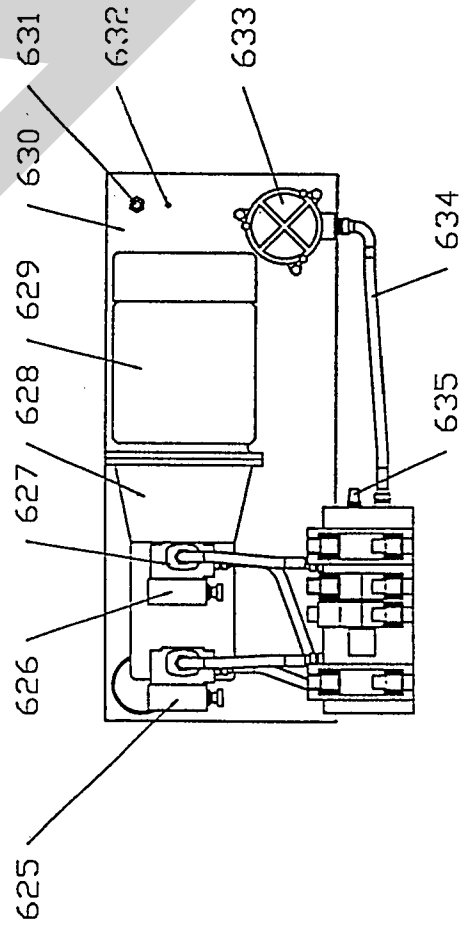
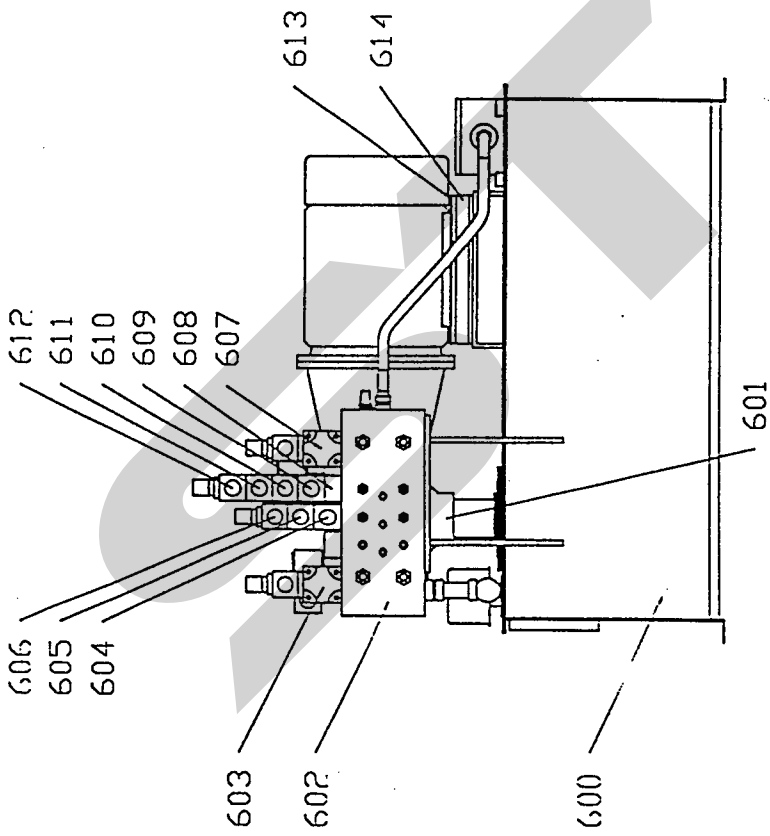
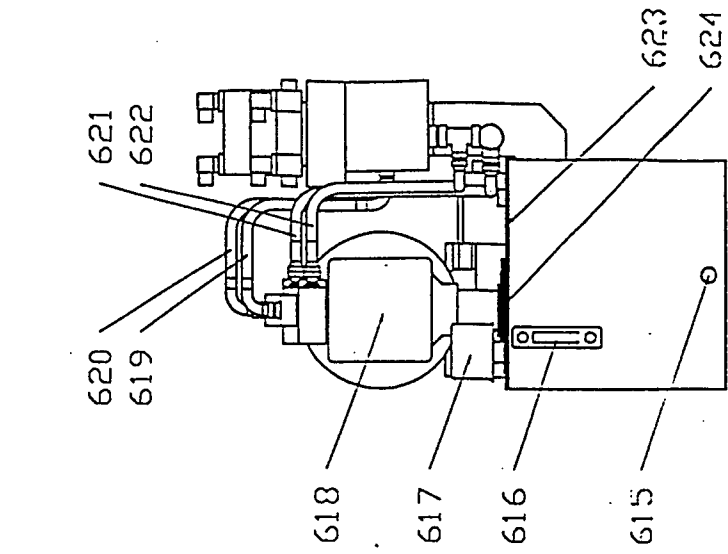
211683112

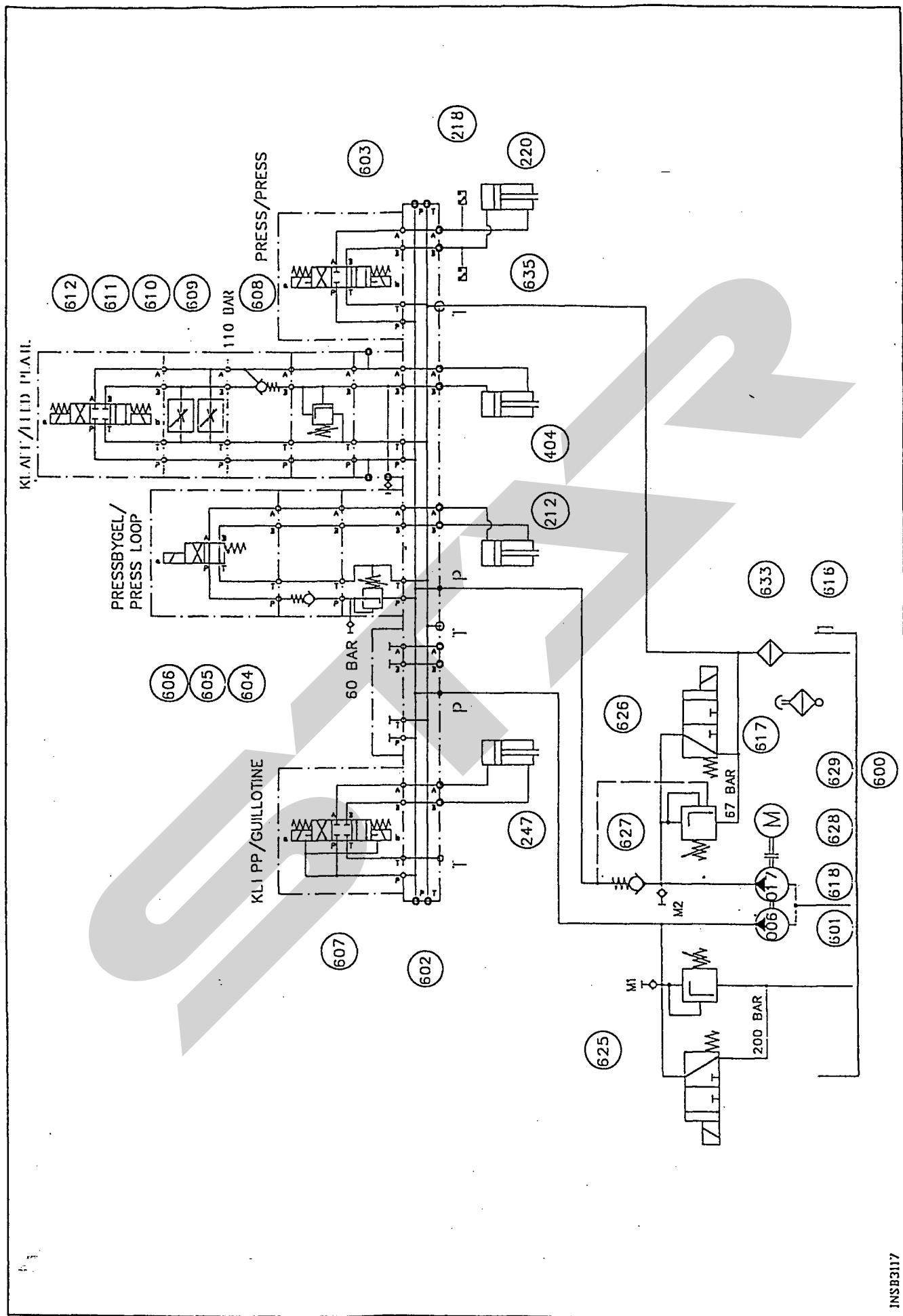


401









INSB3117

SFAA

調 整

S-000728 B

本 社 066-8555 千 歳 市 上 長 都 1 0 6 1 番 地 2
TEL 0123-26-1123
FAX 0123-26-2412

環 境 機 械 営 業 部
(千 歳) 066-8555 千 歳 市 上 長 都 1 0 6 1 番 地 2
TEL 0123-26-1123
FAX 0123-26-2412

環 境 機 械 営 業 部
(栃 木) 323-0158 栃 木 県 小 山 市 梁 2 5 1 2 - 1
TEL 0285-49-1400
FAX 0285-49-1410

千 歳 営 業 所 066-8555 千 歳 市 上 長 都 1 0 6 1 番 地 2
TEL 0123-22-5131
FAX 0123-26-2035

旭 川 営 業 所 070-8004 旭 川 市 神 楽 4 条 9 丁 目 3 番 3 5 号
TEL 0166-61-6131
FAX 0166-62-8985

豊 富 営 業 所 098-4100 天 塩 郡 豊 富 町 字 上 サ ロ ベ ッ 1 1 9 1 番 地
TEL 0162-82-1932
FAX 0162-82-1696

帯 広 営 業 所 080-2462 帯 広 市 西 2 2 条 北 1 丁 目 1 2 番 地
TEL 0155-37-3080
FAX 0155-37-5187

北 見 営 業 所 090-0001 北 見 市 小 泉 3 0 2
TEL 0157-24-3880
FAX 0157-61-1344

中 標 津 営 業 所 086-1152 標 津 郡 中 標 津 町 北 町 2 丁 目 1 6 番 2
TEL 01537-2-2624
FAX 01537-3-2540

花 巻 営 業 所 025-0312 岩 手 県 花 巻 市 二 枚 橋 第 三 地 割 3 3 3 - 1
TEL 0198-26-5741
FAX 0198-26-5746

仙 台 営 業 所 985-0845 宮 城 県 多 賀 城 市 町 前 2 丁 目 4 番 2 7 号
TEL 022-367-4573
FAX 022-367-4846

小 山 営 業 所 323-0158 栃 木 県 小 山 市 梁 2 5 1 2 - 1
TEL 0285-49-1500
FAX 0285-49-1560

名 古 屋 営 業 所 480-0102 愛 知 県 丹 羽 郡 扶 桑 町 大 字 高 雄 字 南 屋 敷 1 9 1
TEL 0587-93-6888
FAX 0587-93-5416

松 本 出 張 所 399-0033 長 野 県 松 本 市 大 字 笹 賀 5 8 2 4 - 5
TEL 0263-26-5731
FAX 0263-26-5761

岡 山 営 業 所 700-0973 岡 山 県 岡 山 市 下 中 野 7 0 4 - 1 0 3
TEL 086-243-1147
FAX 086-243-1269

熊 本 営 業 所 862-0939 熊 本 県 熊 本 市 長 嶺 南 1 丁 目 2 番 1 号
TEL 096-381-7222
FAX 096-384-3525

都 城 営 業 所 885-0004 宮 崎 県 都 城 市 都 北 町 3 5 3 7 - 1
TEL 0986-38-1045
FAX 0986-38-4644