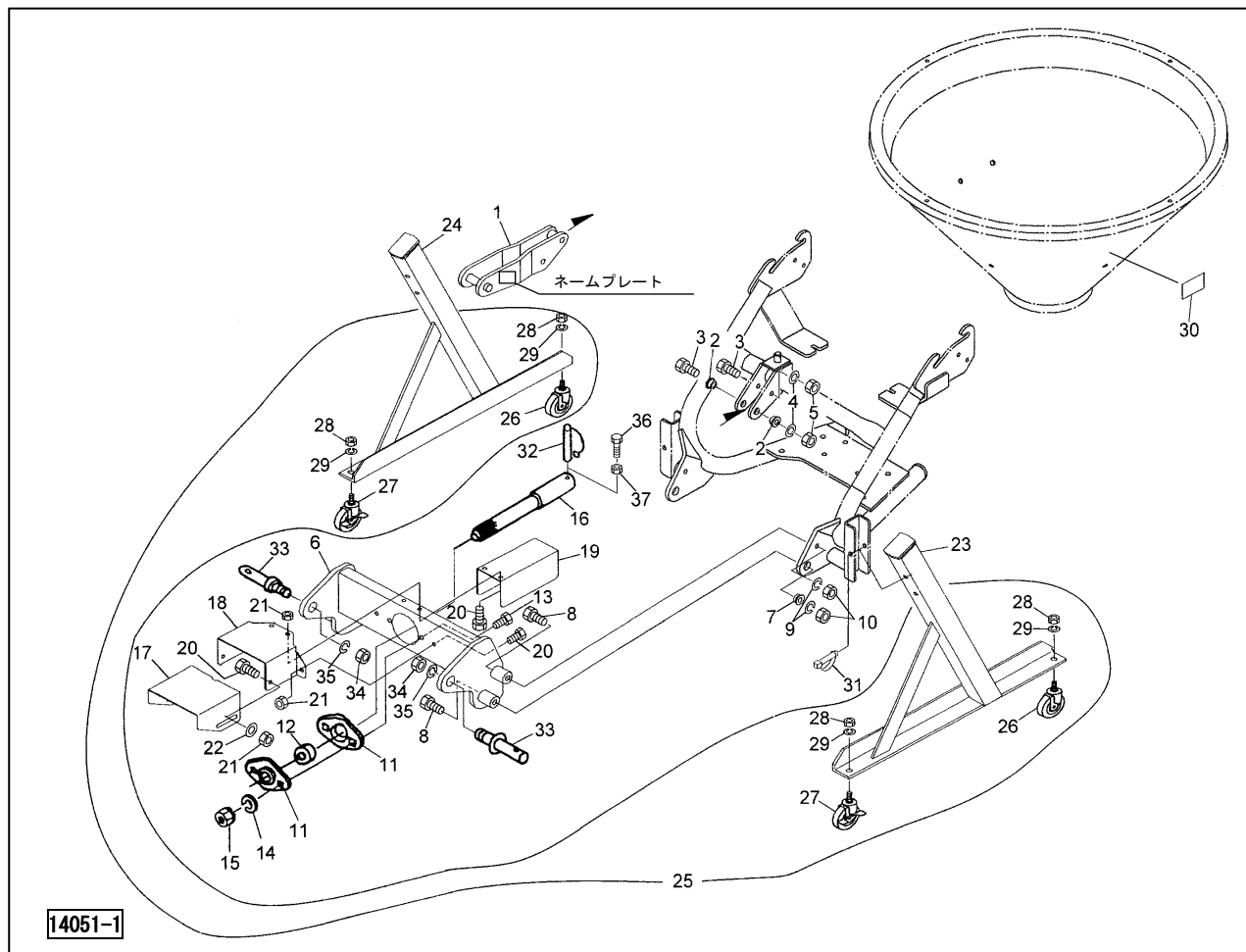


# ABA200SA1、ABA200PA1 ブロードキャスト用 パーツユニット組立要領書

製品コード	K34692	K34698
型 式	ABA200SA1	ABA200PA1

## 1. ユニットの内容

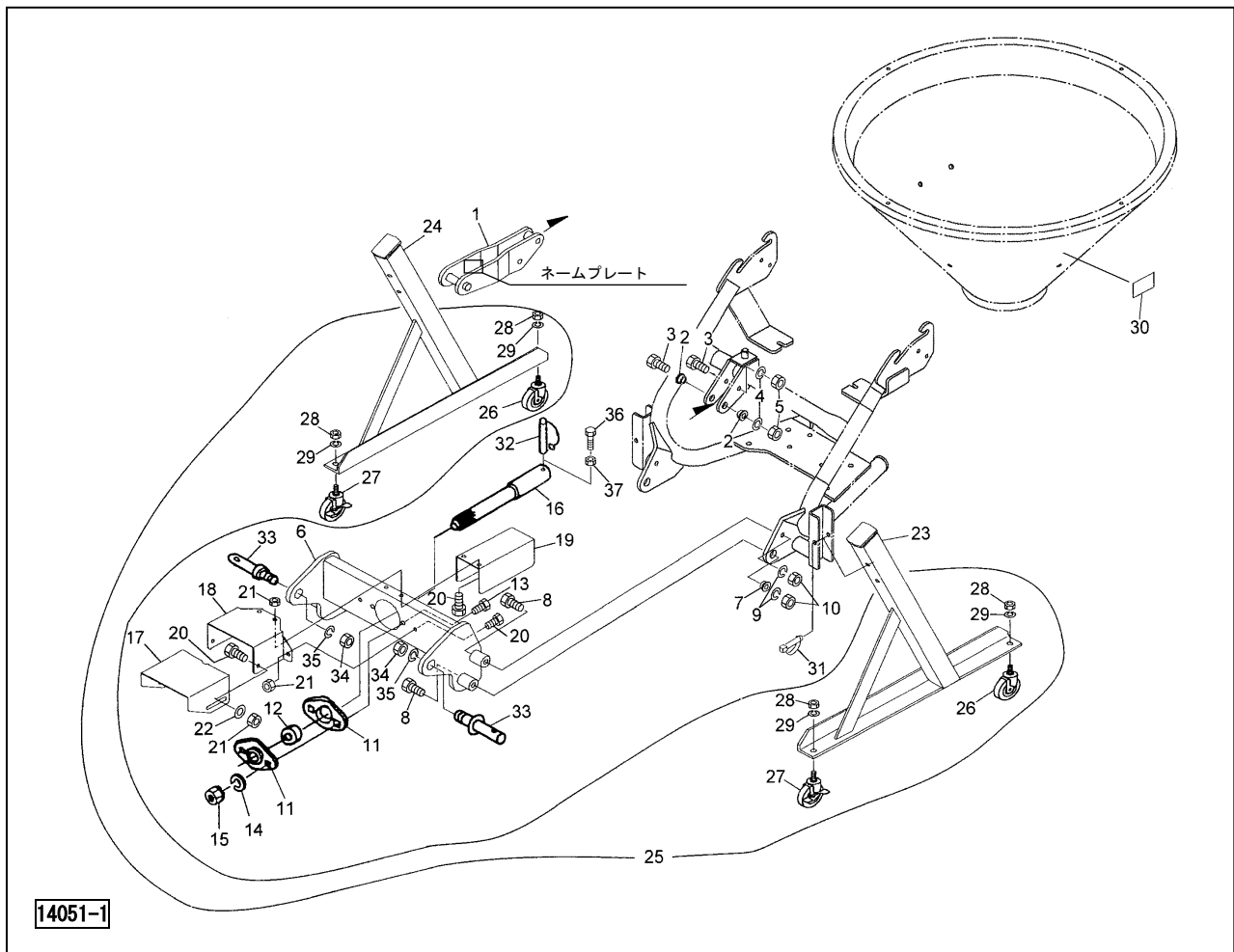
本ユニットは、日農工規格A-I型の特殊オートヒッチが装備されているトラクタに装着するためのユニットです。



## 2. 取付内容

図及び、部品表を参考に下記の要領で取り付けてください。(文章中の数字は、部品表の見出し番号を表します) ※本図スタンド及びキャスタは別ユニット(UBC2000)となります。

- 本機が前傾姿勢になるように、②③、②④スタンドCP; L、Rを、③①デルタピン; 13 (本体付属) で本機に取り付けてください。
- ABA200SA1; ①⑥PICシャフトを③②ピンCP; 8 (本体付属) で、本機のシャフトに取り付けてください。  
ABA200PA1; ①⑥PICシャフトを③⑥コガタボルトM8×20で本機のPICシャフト(溝部)に取り付けてください。その際③⑦コガタナットM8で緩み止めをしてください。
- ③③ローリンクピン (本体付属) を取り外し、外側から⑦⑦カラー; 12.5×14.5を取り付けてください。外した③③ローリンクピンは⑥⑥ローリンクCPに取り付けてください。

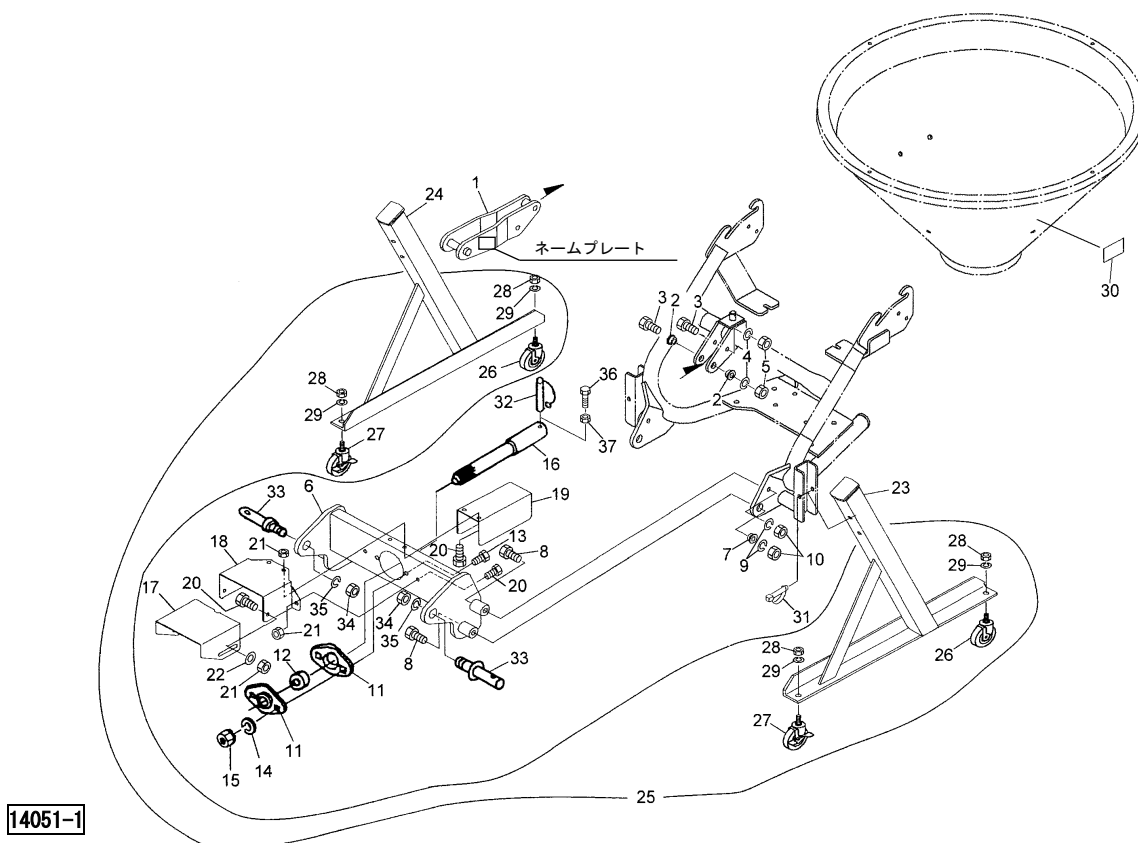


- d. ⑥ローワーリンクCPを本機に取り付けてください。まず、⑩PICシャフトに通し、⑧ボルト；M12×85、⑨バネザガネM12、⑩ナットM12で仮止めしてください。  
(トラクタにマッチング後、締め付けてください)
- e. ⑪カバー；1、⑫カバー；2を⑬コガタボルトM8×20、⑭コガタスプリングナットM8、⑮ヒラザガネM8で取り付けてください。  
※⑪カバー；1はご使用のヒッチによっては干渉する場合がありますので、その際は取り付けずにご使用ください。
- f. ①トップステーCPを本機トップリンク部に③ボルトM12×85、④バネザガネM12、⑤ナットM12、②カラー；12.5×11.5で取り付けてください。このとき①トップステーCPの穴ガタ分を下方に押し付けながら取り付けてください。
- g. 本機をトラクタにマッチングします。確実にマッチングされているかを確認した後、前述d.の仮止め箇所を締め付けてください。
- h. 本機ホップの進行方向左側の目につきやすい場所に⑩ラベルを貼り付けてください。
- i. ②③、②④スタンドCP；L、Rを外してください。

※使用前にブロードキャスタ本体の取扱説明書をよくお読みになり、十分に理解してから作業に入ってください。



# ABA200SA1、ABA200PA1 ブロードキャスタパーツユニット部品表



見出番号	部 品 番 号	部 品 名 称	個数	備 考
25	1607130000	キャスタ A s s y ; 1 0 0	1	①26～29 付☆
26	1346160000	キャスタ ; 1 0 0	2	☆
27	1346170000	キャスタ ; 1 0 0 (ストopp付)	2	☆
28	NZ12	ナット 8 2 シュ M 1 2	4	☆
29	WSA12	バネザガネ 3 ゴウ M 1 2	4	☆
30	1041080000	ラベル ; トリアツカイチュウイ	1	
31	114931000M	デルタピン ; 1 3	2	※
32	000461200M	ピン C P ; 8	1	※ ABA200SA1
33	000006200M	ローリンクピン ; 0 , I	2	※①34、35 付
34	NAA22150	ナット 4 1 シュ M 2 2 × 1 . 5 0	2	※
35	WS22	バネザガネ 2 ゴウ M 2 2	2	※
36	BSZ08020	コガタボルト 7 M 8 × 2 0	1	ABA200PA1
37	NSZ08	コガタナット 8 2 シュ M 8	1	ABA200PA1
AS	1593270000	ブロキャスパーツユニット ; A B A 2 0 0 S A 1	1	①1～30 付(☆を除く)
AS	1593200000	ブロキャスパーツユニット ; A B A 2 0 0 P A 1	1	①1～37 付(19 を除く, ☆, ※)
AS	1593180000	キャスタスタンドユニット ; U B C 2 0 0 0	1	①23～29

※印の部品は、本機より流用願います。

☆印の部品は別ユニット (U B C 2 0 0 0) です。

本部品表は、ブロードキャスタ本体に添付の部品表に貼付して保管いただくようお願いいたします。