



オフセットフレールモータ

取扱説明書・部品表

製品コード K43115

型 式 FSSMC-160

部品のご注文の際には、ネームプレートをお確かめの上、
部品供給型式を必ずご連絡ください。

”必読”機械の使用前には必ず読んでください。

株式会社IHIアグリテック

はじめに

このたびは、オフセットフレールモーア「FSSMC-160」をお買い求めいただき、誠にありがとうございます。

本機は弊社の豊富な経験と長年の研究成果として開発された機械です。

この機械の性能を十分発揮させ”安全で楽しい農作業”を行うために、この取扱説明書を熟読され、正しい取扱いをしていただきますようお願い申し上げます。

なお、部品を注文される場合には必ず本機のフレームに貼付しております本機銘板により、型式と製造番号を明示の上、部品表の番号でご注文いただきますようお願い申し上げます。



印付きの下記マークは、安全上特に重要な項目ですので必ずお守りください。



その警告に従わなかった場合、死亡または重傷を負うことになるものを示します。



その警告に従わなかった場合、死亡または重傷を負う危険性があるものを示します。



その警告に従わなかった場合、ケガを負う恐れのあるもの、または製品の重大な破損をまねく恐れのあるものを示します。

この取扱説明書及び本機に貼付されているステッカーは、補修部品として用意しています。

紛失したり、汚れて読めなくなったときは、新しいものと取り換えてください。

もくじ

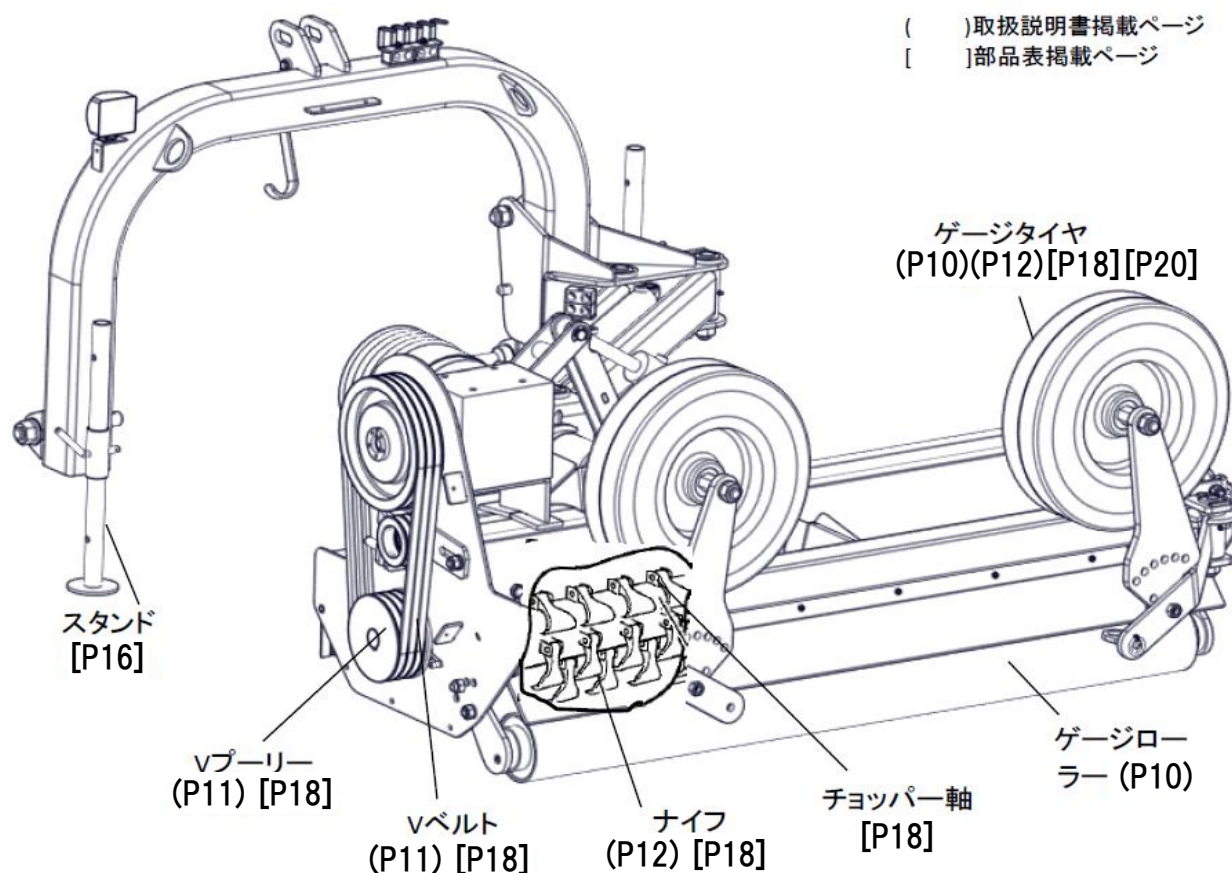
取扱説明書

● 各部の名称と掲載ページ	2
● 安全について	
1. 安全心得	2
2. 仕業点検	3
● トラクタの取付け・取外し	
1. トラクタの点検	4
2. トラクタの取付け	4
3. P.T.Oジョイントの取付け	5
4. トラクタの取外し	5
5. P.T.Oジョイントの取扱い	6
● ご使用になる前に	
1. 作動確認	7
2. トラクタのバランス	7
3. 走行について	8
4. 路肩、畦端の作業について	8
● 操作心得	9
● 各部の調整と操作	
1. 刈り高さの調整	10
2. Vベルトの調整	11
3. Vプーリーの取外し	11
4. カッターナイフの交換	12
5. タイヤ幅の調整(オプション)	12
6. タイヤ固定の操作(オプション)	13
7. フロントフラップの交換	13
● 保守管理	
1. 日常の保管	14
2. グリスの補給	14
3. オイルの交換	14
4. 長期保管	14
● 仕様・諸元表	14
● 結び	14

部品表

1. ヒッチ・アーム部	16
2. ロータ・ゲージ部	18

各部の名称と掲載ページ



安全について

1. 安全心得

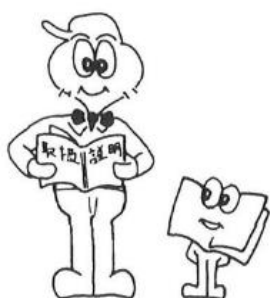
農作業の機械化が進むと共に、機械による事故も非常に多くなってきました。”安全で楽しい農作業”をするためにも次の注意事項をよく読んで、常に安全な作業を心掛けてください。



作業前に必ず取扱説明書をお読みいただき、
正しくご使用ください。



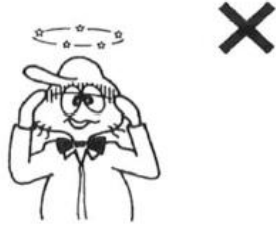
体に合った服を着用し、手ぬぐい等は
身に付けしないでください。



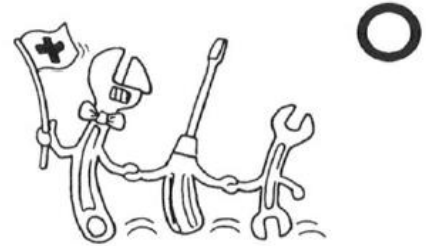
安全について



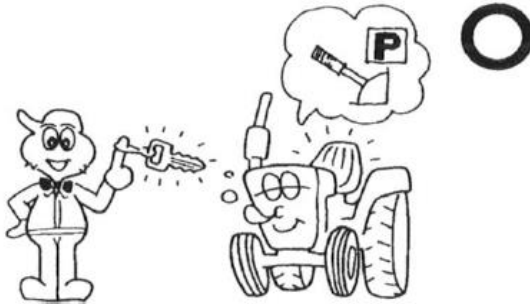
体調がすぐれない時や飲酒での作業はやめましょう。



仕業点検・整備は、安全作業の基本です。



作業機から離れる場合は必ずトラクタのエンジンを止めサイドブレーキを掛けてください。



作業者以外の人、特に子供は近づけないでください。



2. 仕業点検

点検整備は安全作業の基本です。作業前に毎回必ず行ってください。

[点検作業]

フレーム周り

- 1) 曲がり、亀裂、溶接の剥がれの無いこと。
- 2) 塗装の割れが無いこと。(割れがあると、強い力がかかった証拠です)
- 3) ボルト・ナットの緩み、脱落の無いこと。

プーリー・ベルト部

- 1) ベルトの伸び、傷がないか点検すること。
- 2) Vプーリーの取付け用アタッチメントに緩み、脱落の無いこと。

ナイフ・ローター部

- 1) ナイフの脱落、割れの無いこと。
- 2) 取付ボルト・ナットの緩み、脱落の無いこと。
- 3) ローターに曲がり、亀裂、溶接の剥がれの無いこと。
- 4) ベアリングに異常の無いこと。

カバー・ガード

- 1) すべて取付けて使用すること。

P.T.Oジョイント

- 1) 安全カバーを取付けて使用すること。
- 2) 回転防止チェーンを使用すること。

オイルの量

- 1) ミッション内のオイル量を確認すること。(約1.2ℓ)

トラクタの取付け・取外し

1. トラクタの点検

本機に取り付ける前に、必ずトラクタの点検を行ってください。

(1)トラクタの大きさ

本機を使用できるトラクタの大きさは、45kW(60PS)以上です。これ以下のトラクタでは使用してはいけません。

※45kW(60PS)以上のトラクタでも、機種によってはフロントウエイトが必要です。

(2)トラクタの作業点検

取付け前にトラクタの取扱説明書をよく読み、作業点検を行ってください。

(3)ロワリンクの点検

本機とトラクタの装着はロワリンクとトップリンクです。

ロアリンクは大リンク(Ⅱ型)専用です。

2. トラクタの取付け

トラクタの取付けは〈図1-1〉を参考にしてください。

(1)トラクタのロアリンクを本機取り付け位置に合わせながら静かにバックします。

(2)トラクタのエンジンを止め、サイドブレーキを掛けます。

(3)本機のロアリンクピンに取り付けし、リンチピンで抜き止めをしてください。

(4)トップリンクを取付けます。
(ピンは本機に付属していません)

(5)本機を持ち上げ振れ止めに調整してください。

(6)油圧ホース4本(複動2系統)を取付けます。

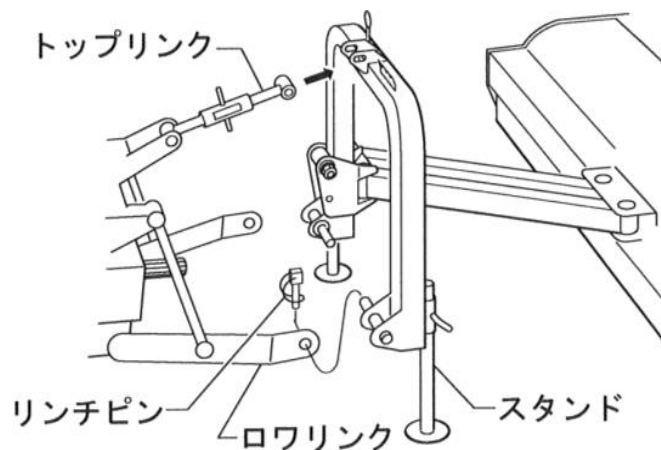
(7)スタンドを上げてください。

(8)ロックピンを外し、(A)に格納します。〈図1-2〉

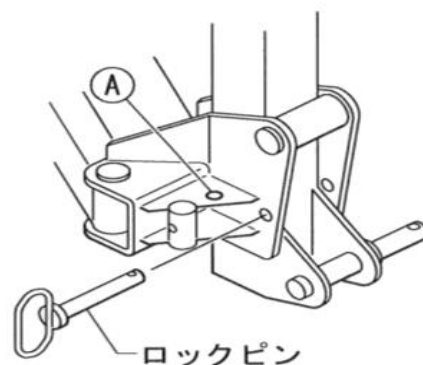
(9)P.T.Oジョイントをつないでください。

(10)本機がトラクタの中心に合っているかを確認します。
(振れ止めで調整)

(11)ドローバーが垂直になっているか確認します。
(トップリンクで調整)



〈図1-1〉



〈図1-2〉



注意

作業中は必ずロックピンを外してください。
ロックピンを取付けたまま作業をすると、障害物があったときに本機が破損する恐れがあります。

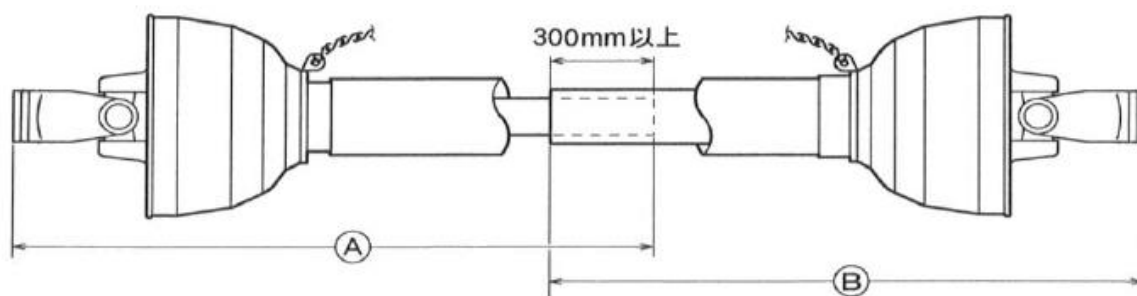
トラクタの取付け・取外し

3. P.T.Oジョイントの取付け

本機装着後、トラクタの油圧昇降レバーで本機を上下し、トラクタのP.T.O軸と本機の入力軸間の最小寸法、最大寸法を測定します。

その最小寸法でP.T.Oジョイントの底突きがなく、最大寸法でオス、メスの重なり代が300mm以上になるようにジョイントの長さを調整してください。〈図2-1〉

レモンチューブを切断し、詰めた場合は、バリをヤスリ等で取りグリスを塗布してください。



・標準品は①が1340mm、②が1340mmです。

〈図2-1〉



危険

安全カバー、回転防止チェーンは必ず使用してください。
破損しているものは新しいものと取り換えてください。
カバー、回転防止チェーンを使用しなかったり、破損したまま使用すると、巻き込まれ死傷する危険があります。



注意

◆ロックピンが確実に作動したか確認してください。
◆ジョイントが長すぎると、スプライン軸または入力部を破損することがあります。

4. トラクタの取外し

(1)ロックピンを元の位置に戻してください〈図2-2〉

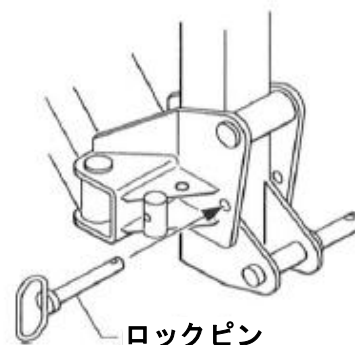
(2)スタンドを下げて本機を降ろします。

(3)トラクタのエンジンを止め、サイドブレーキを掛けます。

(4)P.T.Oジョイントを外してください。

(5)油圧ホースを外します。この時、油圧レバーを操作し、圧力を抜いてください。

(6)トップリンク、ロアリンクを外し静かに前進します。



〈図2-2〉

トラクタの取付け・取外し

5. P.T.Oジョイントの取り扱い

1. ジョイントの取付けは確実に行ってください。
ジョイントの取付けが不完全な場合、ジョイントが外れ、接合部を破損させる恐れがあります。
2. ジョイントの接合部を地面に落とすと、接合部を破損させる恐れがあります。
接合部は重いので十分注意して取り扱ってください。
3. 取付けるトラクタによりヘッドのシフト状況や、角度でジョイントカバーが擦れ、傷がつく恐れがあります。操作に注意してください。



危険

ジョイントが確実に接続されていない場合、ジョイントが外れ、接合部が落下し、足を怪我する恐れがありますので注意してください。



注意

ジョイントが確実に接続されていない場合、ジョイントが地面に落下し、機械を破損させる恐れがありますので注意してください。

【MEMO】

ご使用になる前に

1. 動作確認

- (1)トラクタの取付けが終わりましたら周囲の安全を確認して、トラクタのP.T.Oを低回転で回してください。
- (2)異音、振動等がないかを確認してください。
- (3)異常がなければ徐々に回転数を上げ、異音、振動等が出ないか確認しながらP.T.O回転を540rpmまで上げていきます。
- (4)次にエンジン回転を下げ、油圧を操作します。
この時、ジョイントがドローバーにぶつからないか、油圧ホースが引っ張られたりしないかを確認します。
- (5)確認が終わったらエンジン回転を1000rpm以下にしてP.T.Oと止めます。
- (6)異常が認められた場合は、直ちにP.T.O及びエンジンを止め、点検してください。



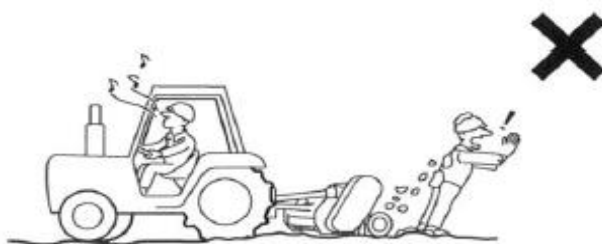
作動させる際は、周囲(特に前方・後方)50m以内に人がいないことを確認して行ってください。
石、砂利等が飛ぶことがあります危険です。



振動が大きな状態で使用すると、機械を破損します。
刃の脱落や、折れ等がある場合は新しい刃に交換して使用してください。



トラクタによってヒッチとジョイントがぶつかる場合があります。
その場合はスライドシリンダを少し戻して、ぶつからない位置で作業を行ってください。



- ◆P.T.OのON/OFFはエンジン回転1000rpm以下で行ってください。
高回転で行うと機械を破損します。
- ◆P.T.O回転を540rpm以上にしないでください。破損の恐れがあります。

2. トラクタのバランス

45kW(60PS)以上のトラクタでも、種類によってはフロントウエイトが必要な場合があります。
本機を取付け走行した際、ハンドルがフワフワしたり、方向転換がしづらい場合は、必ずフロントウエイトを付けてください。

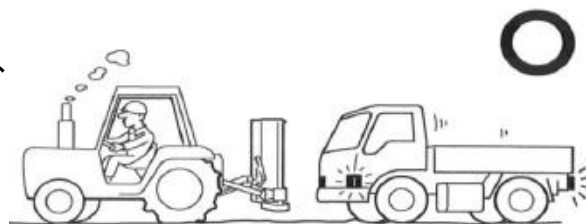


不安定な状態での使用は、転倒事故等の原因となりますので、おやめください。

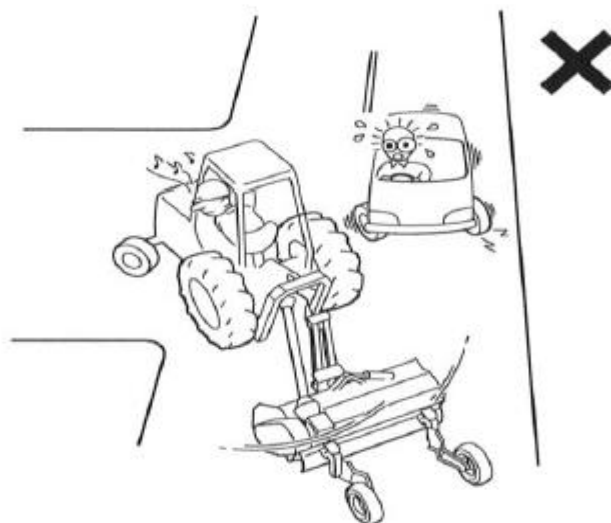
ご使用になる前に

3. 走行について

走行や回送時は本機をトラクタに近づけて垂直に格納し、事故を未然に防ぐよう、昼夜問わずに後続に伴走車を付けてください。

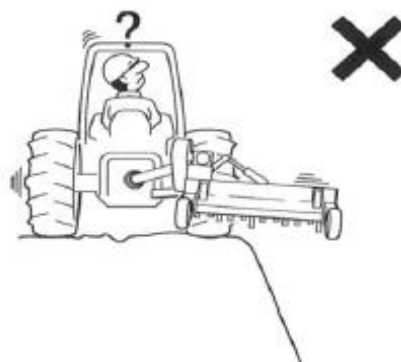


- ◆ 格納せずに走行すると、旋回時に本機がふくらみ対向車線にはみ出すことがありますので注意してください。
- ◆ 凹凸路面、軟弱地、傾斜地、取り付け道路の乗り越え、路肩等の走行は細心の注意を払ってください。注意を怠ると、トラクタの横転などの重大事故につながる恐れがあります。



4. 路肩、畦端の作業について

路肩・畦端での作業時は端に寄りすぎないように注意してください。



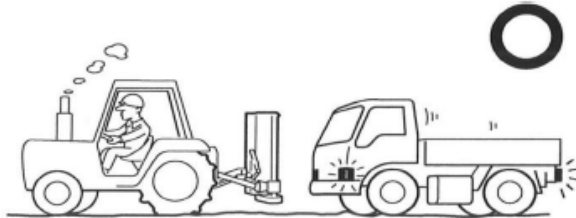
路肩・畦端での作業時は、端に寄りすぎて走行すると転倒・転落の恐れがあるので注意してください。

操作心得



道路等を走行する際は、昼夜を問わず必ず伴走車を付けてください。

後続車の追突を未然に防ぎます



操作に未熟な人や、他人に貸し出すときは、使い方を説明し、取扱説明書を読むように指導してください。

不適切な人の運転は事故につながります。



軟弱地盤や路肩、障害物はなるべく避けまた急激な油圧操作はやめましょう。

バランスをくずし、トラクタの転倒事故の原因につながります。



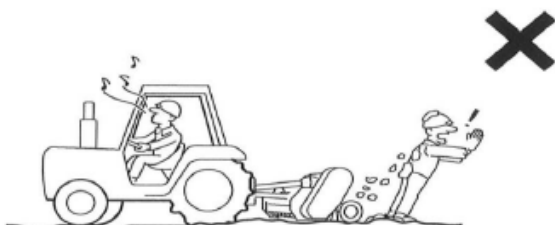
わき見運転や、ながら運転はやめましょう。

思わぬ事故を招きます。



回転させる時や作業中は前方・後方50m以内に人がいないことを確認してください。

石、砂利等が飛ぶことがあり大変危険です。



障害物はなるべく避けましょう。

機械の破損やトラクタの転落事故の原因になります。



各部の調整と操作

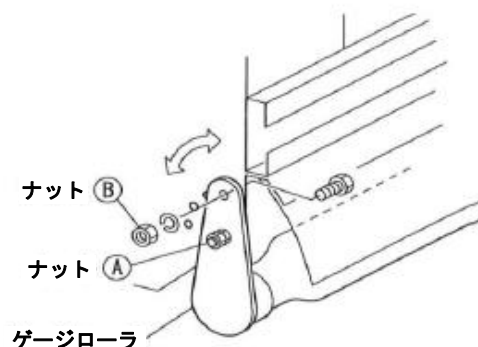
1. 刈り高さの調整

好みの刈り高さにするために下記の調整を行います。

ゲージローラー

- (1)ナット(A)を緩めます。
- (2)ナット(B)を外し、ゲージローラーの高さを調整する穴へボルトを入れ替えます。
- (3)ナット(A),(B)をしっかり締めます。

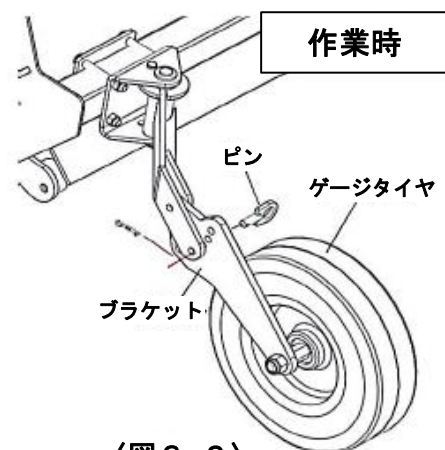
〈図3-1〉



〈図3-1〉

ゲージタイヤ (オプション)

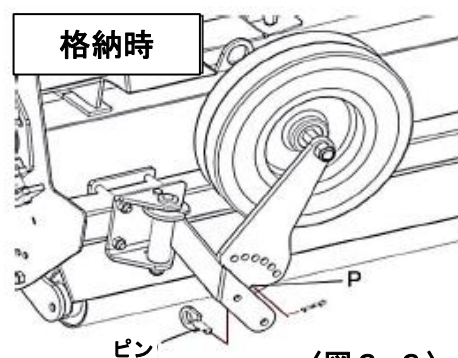
- (1)圃場に入り本機を下げます。
 - (2)本機が水平で作業できるようピンを差替えてタイヤの上下を調整してください
- 〈図3-2〉
- (3)数mくらい作業し、刈り高さを確認してください。
 - (4)刈り高さが決まりましたら、トラクタのロアリンク調整レバーを下げ側で、一定の位置に止まるようにしてください。



〈図3-2〉

※ゲージタイヤを使わない場合は、ブラケットの穴がPの位置に来るまで持ち上げ、ピンを入れてください。

〈図3-3〉



〈図3-3〉



- ◆調整中は、P.T.Oを切りエンジンを止め、駐車ブレーキをかけてください。回転中の調整は危険です。
- ◆周囲に(特に後方)に人がいないことを必ず確認してから作業してください。石、砂利等が飛ぶことがあり大変危険です。



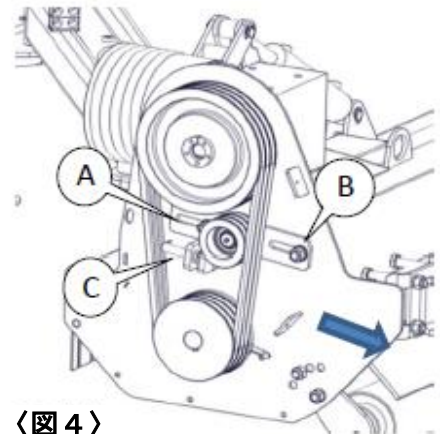
作業中のP.T.O回転は540rpm以下にしてください。
回転を上げすぎると破損する恐れがあります。

各部の調整と操作

2. Vベルトの調整

Vベルトが伸びてくると動力の伝達が悪くなりスリップの原因となります。点検は毎回行ってください。

- (1)ボルト(A),(B)を緩めてください。
- (2)ボルト(C)を緩めると<図4>矢印方向にプーリーがスライドし、Vベルトを張っていきます。
- (3)Vベルトが張り終わりましたら、ボルト(A),(B)を締めてしっかり固定してください。
- (4)Vベルトの交換は、P.T.Oジョイントを取り外し、手で回してください。

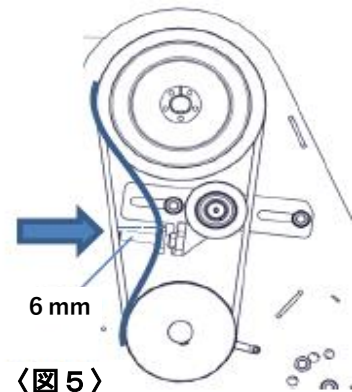


<図4>

※Vベルト交換時、絶対にプーリーとVベルトの間に指を入れないでください。挟み込みケガを負う恐れがあります。

※Vベルトの張り具合は、プーリー間の中心を24.8N(2.5kgf)で押した際のたわみ量が6mm程度になるようにテンションを調整してください。

<図5>



<図5>



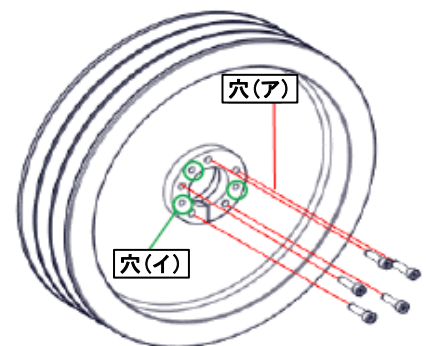
◆調整中は、P.T.Oを切りエンジンを止め、駐車ブレーキを掛けてください。

3. Vプーリーの取外し

本機のVプーリーは、通常のと異なりイソメックブッシングを採用しています。

- (1)穴(ア)からすべてのセットボルトを外します。
- (2)穴(イ)3か所にボルトを入れ、締めます。
ボルトがジャッキの役目をし、プーリーとアタッチメントが簡単に外れます。<図6>

※取付けはこの手順を逆に行いますが、穴(ア)のセットボルトは交互に少しずつ一様に締め付けてください



<図6>



- ◆調整中は、P.T.Oを切りエンジンを止め、駐車ブレーキを掛けてください。
- ◆不均一な締め付けは、振動や外れることの原因になります。
- ◆取付けるときはブッシングとプーリー、軸のゴミをきれいに取り除いてください。ゴミが付着していると取付け不良の原因になります。

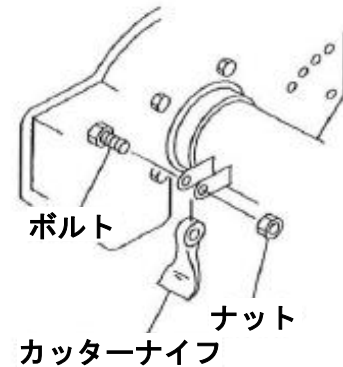
各部の調整と操作

4. カッターナイフの交換

カッターナイフが摩耗して交換する場合は必ず全ての
カッターナイフを交換してください。

〈図7〉

また、脱落したり割れたりするなどして一部のみ交換
する場合には、新品のナイフをサンダーで削り、
他のナイフと同じ重量にしてください。



〈図7〉



- ◆必ずP.T.O回転及びエンジンを停止してから交換して下さい。
回転を止めずに作業を続けると、機械に巻き込まれる恐れがあり、大変危険です。
- ◆一部だけを交換したあと、重量バランスを取らない場合、振動が大きくなり機械の破損につながります。
- ◆カッターナイフの交換時はボルトの締め忘れに十分注意し、必ず締めた事を確認してください。
- ◆カッターナイフが脱落していると刈り残しが発生します。

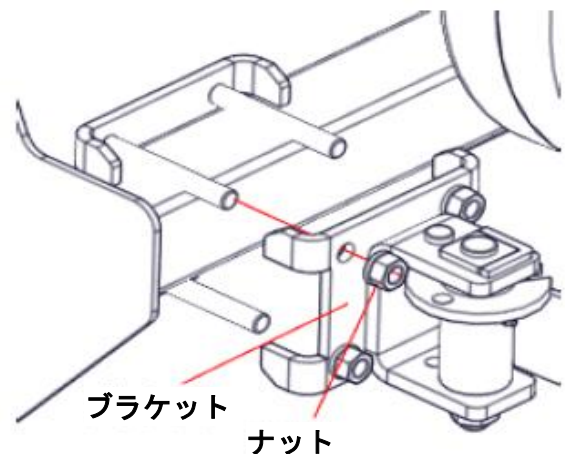
5. タイヤ幅の調整（オプション）

出荷時は2尺4寸に合わせてあります。

タイヤ幅を変える場合は、左右のブラケットの
取付ナットを4本すべて緩め、所定の位置に
ブラケットをずらします。

位置が決まれば、取付ナットを締めてください。

〈図8〉



〈図8〉

各部の調整と操作

6. タイヤ固定の操作（オプション）

タイヤを固定する場合

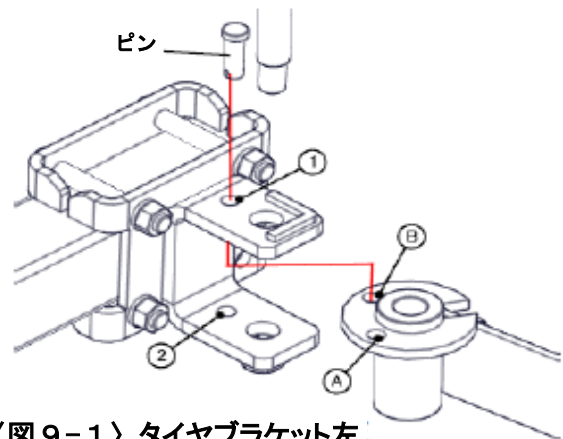
(1)作業時

①の穴と(A)の穴を合わせてピンを入れロックしてください。

(2)格納時

①の穴と(B)の穴を合わせてピンを入れロックしてください

〈図9-1〉

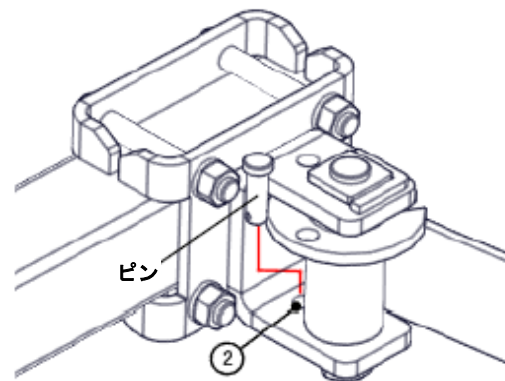


〈図9-1〉 タイヤブラケット左

タイヤをフリーにする場合

ピンを②の穴に入れてください。

〈図9-2〉



〈図9-2〉 タイヤブラケット左



- ◆作業中はP.T.O及びエンジンを停止し、駐車ブレーキをかけて輪止め等でしっかりと固定してください。
- ◆ロアリンクが下がらないようにロックしてください。

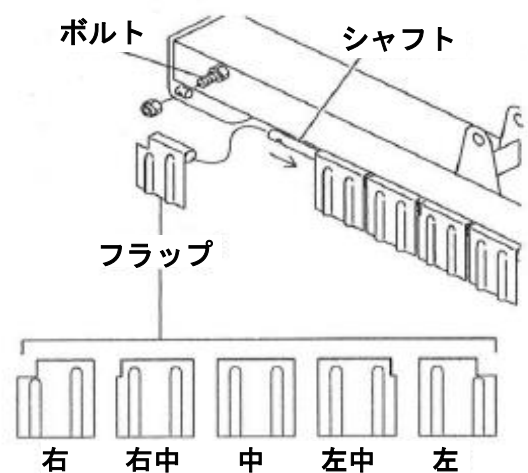
7. フロントフラップの交換

(1)フラップを取付けているボルトを外してください。

(2)シャフトを抜き、破損したフラップを外して新しいフラップと交換してください。

(3)シャフトを入れてボルトで固定してください。

〈図10〉



〈図10〉

保守管理

機械の寿命を長く保つためには日ごろの保守管理が大切です。
次の事項をよく読んで、この機械と長いお付き合いをしてください。

1. 日常の保管

- ・ 作業終了後は、各部に付着した土や茎葉を取り除き、掃除してください。
- ・ 屋外に置く場合は覆いをかけてください。

2. グリスの補給

- ・ ピローブロックへの給油は、1シーズンに1～2回を目安に実施してください。
- ・ タイヤへの給油は週に1～2回、その他の箇所は10日に1回程度実施してください。
- ・ 軸受部には1シーズンに1～2回実施してください
- ・ ステッカー表示のある箇所は、ステッカーの指示に従い実施してください。

3. オイルの交換

- ・ ミッションのギアオイルは90#相当を約1.2ℓです。
- ・ 最初の1年目で交換し、2年目以降は2シーズンに1回交換して下さい。

4. 長期保管

- ・ 本機全体を洗浄し、土・茎葉を取り除いてください。
- ・ 給油部のグリスアップ、オイル交換を忘れずに実施してください。
- ・ ローラーチェーンにグリスを塗布してください。
- ・ 部品が消耗していたり、傷んでいた場合、次期シーズンに備え交換、整備を実施してください。
- ・ 格納は湿気の少ない風通しの良いところで保管してください。

仕様・諸元表

名 称		オフセットフレールモア
型 式		FSSMC-160
装 着 方 向		直装式
大 き さ	全 長 (mm)	1640
	全 幅 (mm)	1790
	全 高 (mm)	1065
	重 量 (kg)	460
機 構	作 業 幅 (mm)	1600
	タイヤサイズ	5.00-8 4PR
性 能	ローター回転数 (rpm)	2480 ※1
	適応トラクタ (kW)	45(60PS)～
	処 理 能 力	40～90a/1時間 ※2

※1 P.T.O回転数540rpm時

※2 圃場条件等により変わることがあります。

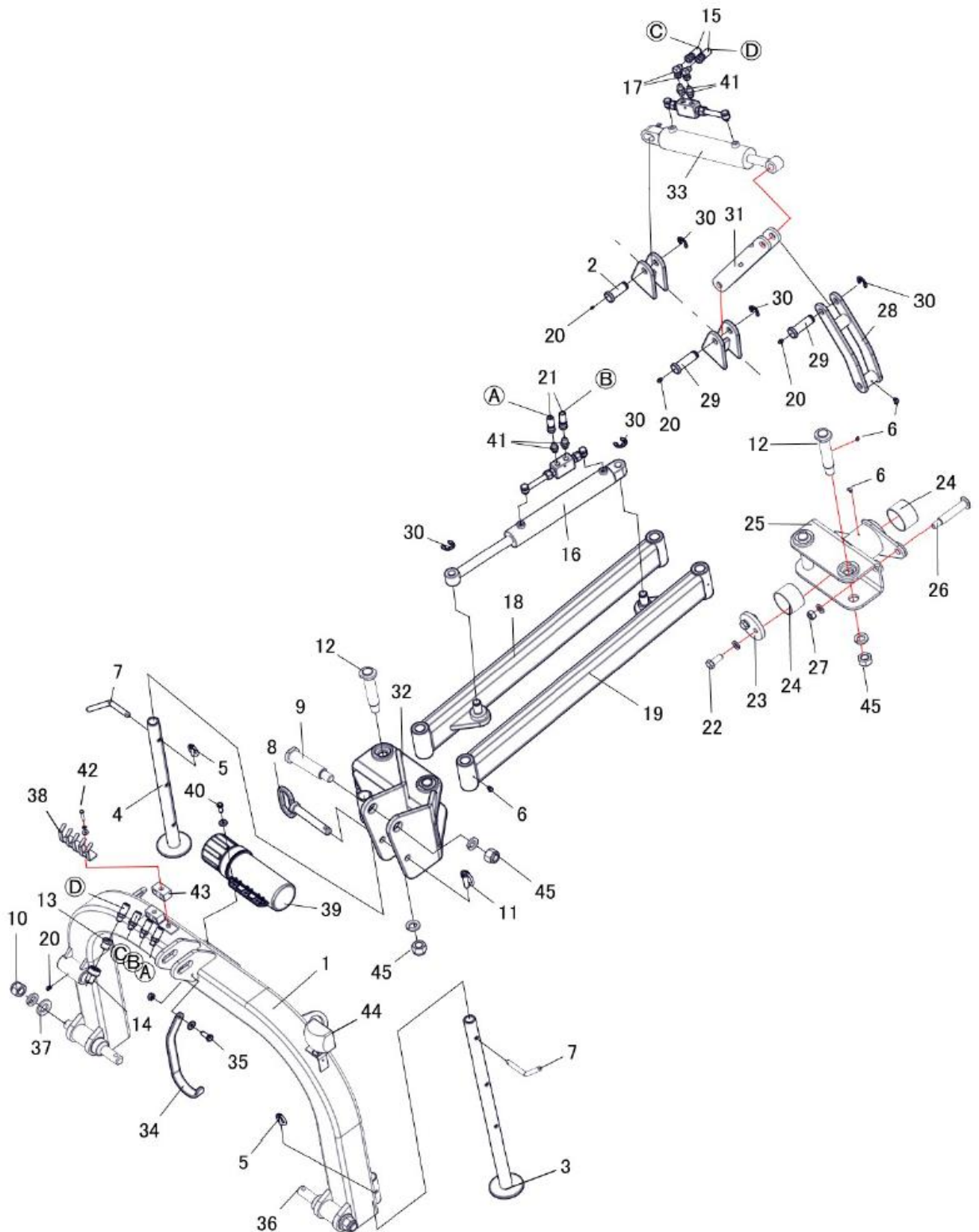
●本仕様は改良のため予告なく変更する場合があります。

結び

本機を長時間、安全、有効に使用いただき、少しでもお役に立つために、この取扱説明書を作成いたしました。また、まだまだ説明不足の点が多々あると思われま。本書にて理解できない事案につきましては、遠慮なく当社へお知らせください。専門技術員がご説明申し上げます。

部 品 表

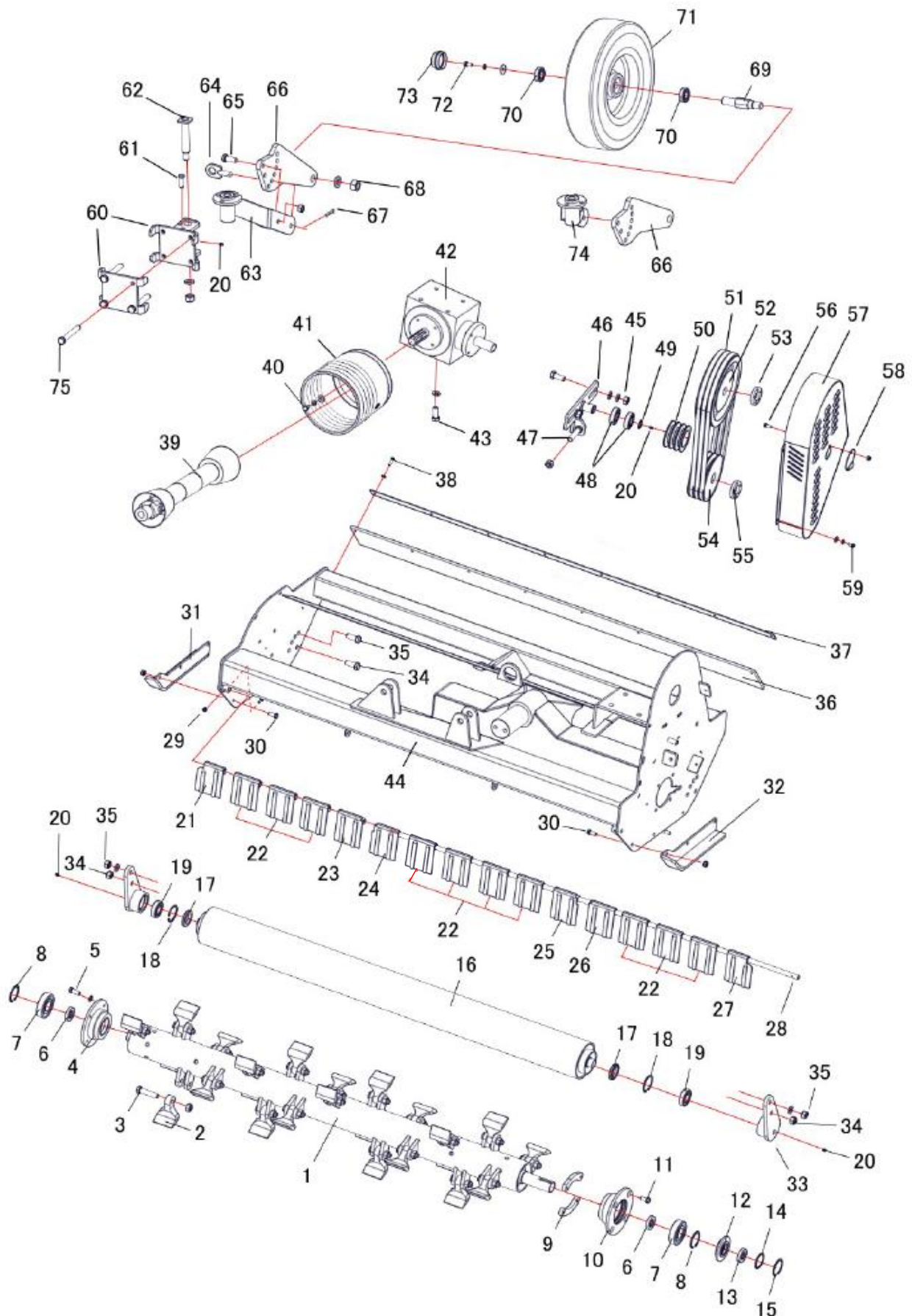
1. ヒッチ・アーム部



1. ヒッチ・アーム部

No.	部品番号	部品名	規格	摘要	図面	個数	備考
1	ZL16001001	ヒッチ			H035	1	左刈仕様 H035L
2	ZL16001002	シリンダピン	Φ32×69		J84702	1	
3	ZL16001003	スタンド(左)			H77207	1	
4	ZL16001004	スタンド(右)			H77208	1	
5	ZL16001005	リンチピン	Φ4			2	
6	ZL16001006	グリスニップル	M6B			6	
7	ZL16001007	スタンドピン	Φ12×160		J835	2	
8	ZL16001008	ロックピン	Φ20×156		J863	1	
9	ZL16001009	アームブラケットピン	Φ35×169		J852	1	
10	ZL16001010	ナット	M27	SW付		2	
11	ZL16001011	リンチピン	Φ10			1	
12	ZL16001012	アームピン	Φ30×173		J850	4	
13	ZL16001013	ブッシング	1/4×1/2			4	
14	ZL16001014	カプラ	1/2 オス			4	
15	ZL16001015	ゴムホース	1/4×3500	1-4		2	
16	ZL16001016	シリンダー	Φ25×Φ45×270		7-045-25-0270-5798	1	チェックバルブ付
17	ZL16001017	アダプタ	UL90-1/4			2	
18	ZL16001018	アーム(右)			T251	1	左刈仕様 T251L
19	ZL16001019	アーム(左)			T252	1	左刈仕様 T252L
20	ZL16001020	グリスニップル	M6A			4	
21	ZL16001021	ゴムホース	1/4×2450	1-4		2	
22	ZL16001022	ボルト	M16×40	SW付		2	
23	ZL16001023	フタ			B270	1	
24	ZL16001024	ドライベアリング	MB7550DU			2	
25	ZL16001025	アームブラケット後			T254	1	左刈仕様 T254L
26	ZL16001026	シリンダーアームピン	Φ22×128		J849	1	
27	ZL16001027	ナイロンナット	M16	平W付		1	
28	ZL16001028	回転アーム			B268	1	
29	ZL16001029	シリンダピン	Φ32×83		J84705	2	
30	ZL16001030	Eリング	E-19			5	
31	ZL16001031	シリンダステー			B269	1	左刈仕様 B269L
32	ZL16001032	アームブラケット前			T253	1	左刈仕様 T253L
33	ZL16001033	シリンダー	Φ25×Φ55×200		73833	1	チェックバルブ付
34	ZL16001034	ジョイント受け			B389	1	左刈仕様 B389L
35	ZL16001035	ボルト	M10×30	平W, N付		1	
36	ZL16001036	ロワリンクピン	Φ50×238		J851	2	
37	ZL16001037	座金	Φ52		N10703	2	
38	ZL16001038	ホース留め金具			B40608	1	
39	ZL16001039	取扱説明書入れ	AA/101			1	
40	ZL16001040	ボルト	M8×25	平W, SN付		2	
41	ZL16001041	アダプタ	SSO-13-1/4			4	
42	ZL16001042	ボルト	M6×35	SW, 平W付		2	
43	ZL16001043	配管クランプ				6	
44	ZL16001044	バックランプ				1	
45	ZL16001045	ナット	M24	SW, 平W付		5	

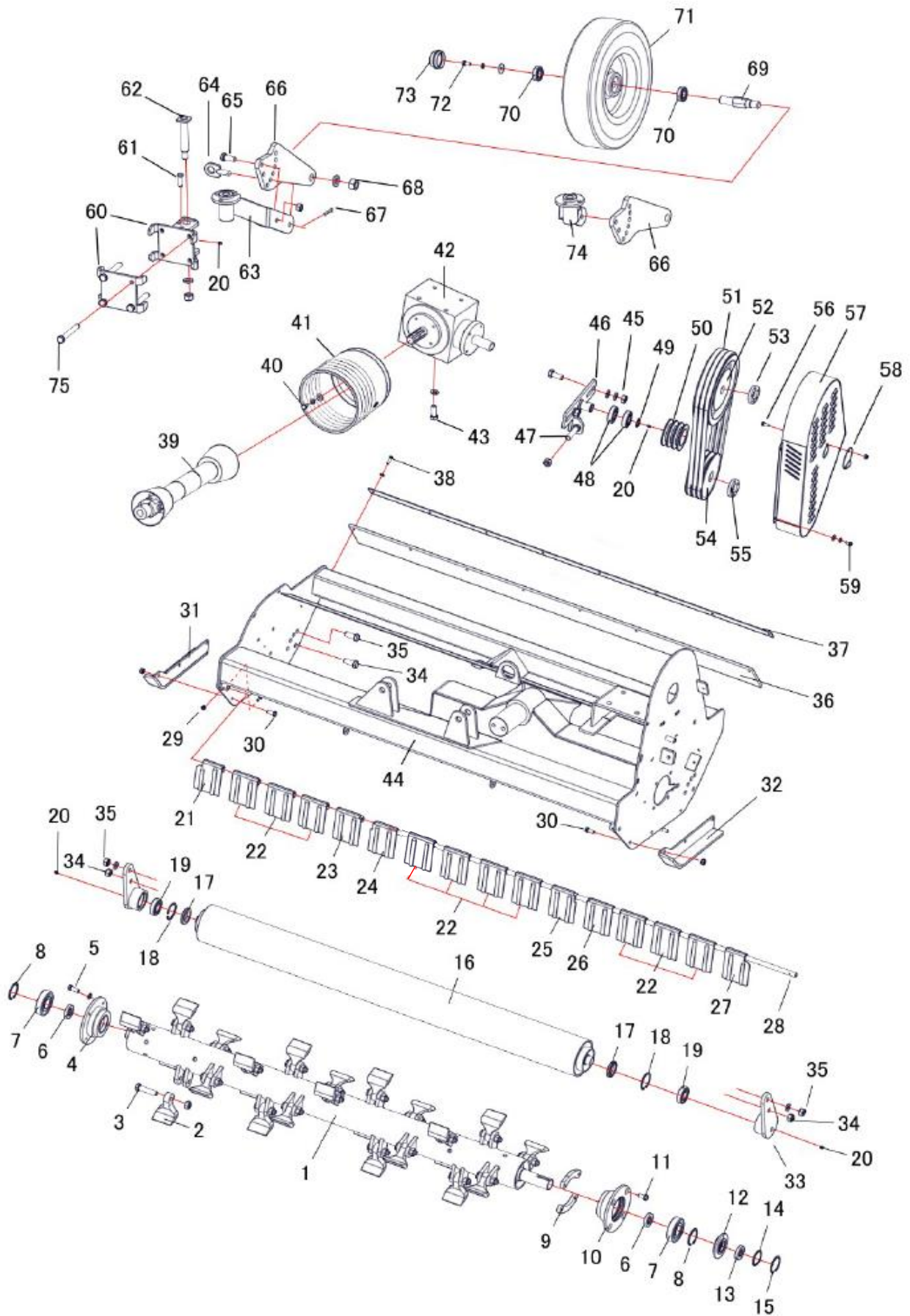
2. ロータ・ゲージ部



2. ロータ・ゲージ部

No.	部品番号	部品名	規格	摘要	図面	個数	備考
1	ZL16002001	チョッパー軸			J41802	1	
2	ZL16002002	カッターナイフ				24	
3	ZL16002003	IITボルト	M16×70 P1.5	NN付		24	
4	ZL16002004	軸受け右			B40512	1	左刈仕様:B40512L
5	ZL16002005	ボルト	M12×20			4	
6	ZL16002006	オイルシール	507212			2	
7	ZL16002007	ボールベアリング	1308			2	
8	ZL16002008	スナップリング	H-90			2	
9	ZL16002009	座金			B40514	2	
10	ZL16002010	軸受け左	M16×70 P1.5		B40510	1	左刈仕様:B40510L
11	ZL16002011	六角穴付皿ボルト	M12×25			4	
12	ZL16002012	オイルシールケース			B40517	1	
13	ZL16002013	オイルシール			405610	1	
14	ZL16002014	スナップリング	H-56			1	
15	ZL16002015	スナップリング	H-95			1	
16	ZL16002016	ゲージローラー			J33110	1	
17	ZL16002017	オイルシール	40628			2	
18	ZL16002018	スナップリング	H-62			2	
19	ZL16002019	ボールベアリング	6206			2	
20	ZL16002020	グリスニップル	M6A			5	
21	ZL16002021	ガード(右)			B32708	1	
22	ZL16002022	ガード			B32704	10	
23	ZL16002023	ガード(右中)			B32710	1	
24	ZL16002024	ガード(右中)			B32706	1	
25	ZL16002025	ガード(左中)			B32705	1	
26	ZL16002026	ガード(左中)			B32709	1	
27	ZL16002027	ガード(左)			B32707	1	
28	ZL16002028	ガード軸	Φ15×1652		J35802	1	
29	ZL16002029	HTボルト	M6×40	NN付		2	
30	ZL16002030	ボルト	M10×25	SN付		6	
31	ZL16002031	ガード(右)			B32102	1	
32	ZL16002032	ガード(左)			B32101	1	
33	ZL16002033	ゲージローラーブラケット			H78101	2	
34	ZL16002034	ボルト	M16×40	NN付		2	
35	ZL16002035	ボルト	M16×40	SW,N付		2	
36	ZL16002036	ゴム板	3P×150×1640		R262	1	
37	ZL16002037	ゴム座金			B40605	1	
38	ZL16002038	ボルト	M6×20	SW付		8	
39	ZL16002039	ユニバーサルジョイント	W57166GGC10C10		1	1	BENZI
40	ZL16002040	ボルト	M10×15	SW,W付		4	
41	ZL16002041	入力軸カバー			N08702	1	
42	ZL16002042	ミッション	GS24000139			1	
43	ZL16002043	HTボルト	M16×30	SW付		4	
44	ZL16002044	メインフレーム			A05700	1	左刈仕様:A05700L
45	ZL16002045	ナット	M16	W,SW付		2	
46	ZL16002046	テンションステー			B40614	1	
47	ZL16002047	ボルト	M16×80	N付		1	
48	ZL16002048	ボールベアリング	6206Z			2	
49	ZL16002049	スナップリング	S-35			1	
50	ZL16002050	Vプーリー			S604B301	1	
51	ZL16002051	Vベルト	5VX-600			3	
52	ZL16002052	Vプーリー	SPB-265-3-Φ65.8			1	
53	ZL16002053	ロックデバイス	P.M LOCK8 33×65			1	
54	ZL16002054	Vプーリー	SPB-265-3			1	
55	ZL16002055	ロックデバイス	P.M LOCK8 40×65			1	
56	ZL16002056	ボルト	M8×25	NN付		1	
57	ZL16002057	プーリーカバー			K47405	1	
58	ZL16002058	フタ			K16005	1	
59	ZL16002059	ボルト	M8×15	SW,W付		4	
60	ZL16002060	タイヤフレームブラケット			H78026	2	オプション

2. ロータ・ゲージ部



調整

S-260301E

千歳本社	066-8555	千歳市上長都	1 0 6 1 番地 2	TEL 0123-26-1123
				FAX 0123-26-2412
千歳営業所	066-8555	千歳市上長都	1 0 6 1 番地 2	TEL 0123-22-5131
				FAX 0123-26-2035
豊富営業所	098-4100	天塩郡豊富町字上サロベツ	1 1 9 1 番地 4 4	TEL 0162-82-1932
				FAX 0162-82-1696
帯広営業所	080-2462	帯広市西22条北	1 丁目 1 2 番地 4	TEL 0155-37-3080
				FAX 0155-37-5187
中標津営業所	086-1152	標津郡中標津町北町	2 丁目 1 6 番 2	TEL 0153-72-2624
				FAX 0153-73-2540
花巻営業所	028-3172	岩手県花巻市石鳥谷町北寺林	第 1 1 地割 1 2 0 番 3	TEL 0198-46-1311
				FAX 0198-45-5999
仙台営業所	984-0032	宮城県仙台市若林区荒井	5 丁目 2 1 - 1	TEL 022-353-6039
				FAX 022-353-6040
小山営業所	323-0158	栃木県小山市梁	2 5 1 2 - 1	TEL 0285-49-1500
				FAX 0285-49-1560
東海営業所	485-0081	愛知県小牧市横内	字 立野 6 7 8 - 1	TEL 0568-75-3561
				FAX 0568-75-3563
岡山営業所	700-0973	岡山県岡山市北区下中野	7 0 4 - 1 0 3	TEL 086-243-1147
				FAX 086-243-1269
熊本営業所	861-8030	熊本県熊本市東区小山町	1 6 3 9 - 1	TEL 096-389-6650
				FAX 096-389-6710
都城営業所	885-1202	宮崎県都城市高城町穂満坊	1 0 0 3 - 2	TEL 0986-53-2222
				FAX 0986-53-2233