

# **STAR**

## **ロークロップアタッチメント**

### **取扱説明書・部品表**

製品コード	K38092
型 式	ARC2800
部品供給型式	ARC2800-01

**部品ご注文の際は、必ず部品供給型式をご連絡ください。**

**“必読” 機械の使用前には必ず読んでください。**

---

**スター農機株式会社**

SFAA

# ⚠ 安全に作業するために

## 安全に関する警告について

本機には、⚠印付きの警告ラベルを貼付しています。安全上、特に重要な項目を示しています。警告を守り、安全な作業を行ってください。

### 警告ラベルについて

⚠ **危険**

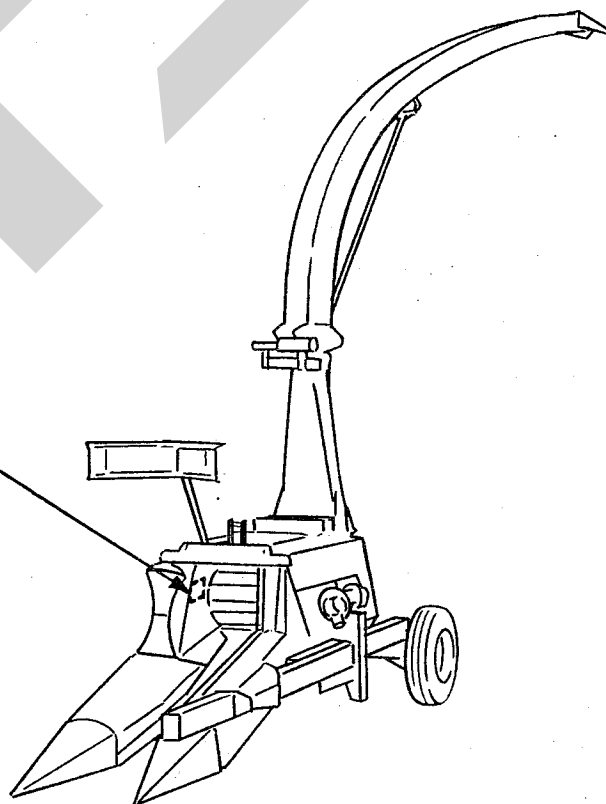
その警告に従わなかった場合、死亡または重傷を負う危険性が高いことを示します。

⚠ **警告**

その警告に従わなかった場合、死亡または重傷を負う可能性があることを示します。

⚠ **注意**

その警告に従わなかった場合、ケガを負うおそれがあることを示します。



### — ラベルが損傷した時は —

警告ラベルは、使用者および周囲の作業員などへ危険を知らせる大事なものです。ラベルが損傷した時は、すみやかに貼り替えてください。注文の際には、この図に示す 部品番号 をお知らせください。

## 安全操作上の注意点

取扱説明書に記載されている注意事項を守らないと死亡を含む傷害を生じる恐れがあります。

作業前にはトラクタの取扱説明書並びに本取扱説明書及び、ハーベスタ本体・ドッキングフレーム・コーン引き起こし装置（オプション）の取扱説明書をよくお読みになり、十分に理解をしてからご使用ください。

### 作業前に

#### 取扱説明書は製品に近接して保存を

##### ▲注意

- 機械の取り扱いで分からない事があった時、取扱説明書を製品に近接して保存していないため、自分の判断だけで対処し、トラブルやケガをする事があります。取扱説明書は、分からない事があった時にすぐに取り出せるよう、製品に近接して保存してください。

#### 取扱説明書をよく読んで作業を

##### ▲注意

- 取扱説明書に記載されている安全上の注意事項や取扱要領の不十分な理解のまま作業すると、思わぬ事故を起こす事があります。作業を始める時は、製品に貼付している警告ラベル、取扱説明書に記載されている安全上の注意事項、取扱要領を十分に理解してから行ってください。

#### こんな時は運転しないでください

##### ▲警告

- 体調が悪い時、機械操作に不慣れな場合などに運転すると、思わぬ事故を起こす事があります。次の場合は、運転しないでください。
  - 過労、病気、薬物の影響、その他の理由により作業に集中できない時。
  - 酒を飲んだ時。
  - 機械操作が未熟な人。
  - 妊娠している時。

#### 服装は作業に適していますか

##### ▲警告

- 作業に適さない服装で機械を操作すると、衣服の一部が機械に巻き込まれ、死亡を含む傷害をまねく事があります。次に示す服装で作業してください。
  - 袖や裾は、だぶつきのないものを着用

する。

- ズボンや上着は、だぶつきのないものを着用する。
- 帽子を着用する。
- はちまき、首巻きタオル、腰タオルなどはしない。

#### 機械を他人に貸す時は、

##### ▲警告

- 機械を他人に貸す時、取扱説明書に記載されている安全上の注意事項や取扱要領が分からないため、思わぬ事故を起こす事があります。取扱い方法をよく説明し、取扱説明書を渡して使用前にはよく読むように指導してください。

#### 機械の改造禁止

##### ▲注意

- 機械の改造や、当社指定以外のアタッチメント・部品などを取り付けて運転すると、機械の破損や傷害事故をまねく事があります。機械の改造はしないでください。アタッチメントは、当社指定製品を使用してください。部品交換する時は、当社が指定するものを使用してください。

#### 始業点検の励行

##### ▲注意

- 始業点検を怠ると、機械の破損や傷害事故をまねく事があります。作業を始める前には、取扱説明書に基づき点検を行ってください。

## 作業中は

作業する時は

### ▲危険

- 運転中又は回転中、搬送チェーンおよび供給ローラに接触すると巻き込まれ、ケガをする事があります。

周囲に人を近づけないでください。

手供給する時は、搬送チェーンの動力を遮断してから行なってください。

### ▲警告

- 作業をする時、周囲に人を近づけると、機械に巻き込まれ、ケガをする事があります。周囲に人を近づけないでください。

- ロックロップ部あるいは本体に長程作物が詰まった時、手や足で押し込むと巻き込まれ、ケガをすることがあります。

手足での押し込みはやめてください。

詰まりの除去を行う時は、PTO及びエンジンを切ってから行ってください。

- コーン引き起こし装置を装着した状態で手供給すると巻き込まれケガをすることがあります。

危険ですのでやめてください。

- 作業機の上に人を乗せると、転落し、ケガをする事があります。

また、物を載せて作業すると、落下し、周囲の人へケガを負わせる事があります。

作業機の上には、人や物などはのせないでください。

### ▲注意

- 機械の調整や、付着物の除去などを行う時、PTOおよびエンジンをとめずに作業すると、第三者の不注意により、不意に機械が回転し、思わぬ事故を起こす事があります。PTOを切り、エンジンをとめ、回転部や可動部がとまっていることを確かめて行ってください。

## 作業が終わったら

機体を清掃する時は

### ▲注意

- 動力を切らずに、回転部・可動部の付着物の除去作業などを行うと、機械に巻き込まれてケガをする事があります。

PTOを切り、エンジンをとめ、回転部や可動部がとまっている事を確かめて行ってください。

終業点検の励行

### ▲注意

- 作業後の点検を怠ると、機械の調整不良や破損などが放置され、次の作業時にトラブルを起こしたり、ケガをする事があります。作業が終わったら、取扱説明書に基づき点検を行ってください。

不調処置・点検・整備をする時

### ▲注意

- 機械に異常が生じた時、そのまま放置すると、破損やケガをする事があります。取扱説明書に基づき行ってください。

- PTOおよびエンジンをとめずに作業すると、第三者の不注意により、不意に作業機が駆動され、思わぬ事故を起こす事があります。

PTOを切り、エンジンをとめ、回転部や可動部がとまっている事を確かめて行ってください。

- 作業機をあげた状態のまま下にもぐったり、足を入れたりすると、不意に降下し、ケガをする事があります。

下に入る時は、台などで降下防止をして行ってください。

- 油圧の継手ホースに、ゆるみや損傷があると、飛び出る高圧オイルあるいは作業機の急な降下で、ケガをする事があります。補修もしくは部品交換してください。

継手やホースを外す時は、油圧回路内の圧力を無くしてから行ってください。

- 不調処置・点検・整備のために外したカバー類を取り付けずに作業すると、回転部や可動部に巻き込まれ、ケガをする事があります。

元通りに取り付けてください。

# も く じ

## ▲ 安全に作業するために

安全に関する警告について	1	作業が終わったら	3
作業前に	2	不調処置・点検・整備をする時	3
作業中は	3		

## 1 本体への装着

1 各部の名称とはたらき	6	2. 組立部品の明細	7
2 組立部品	7	3. 組立	7
1. 解 梱	7	3 本体への装着	7

## 2 運転を始める前の点検

1 運転前の点検	8	3 給油箇所一覧表	8
2 エンジン始動での点検	8		

## 3 作業の仕方

1 本アタッチメントの使用目的	9	1. ギャザリングチェーンの張り	9
2 作業要領	9	2. ナイフ(ロータリー刃)	9
3 各部の調整	9	3. シャーボルト	9

## 4 作業が終わったら

1 作業後の手入れ	10	2 長期格納する時	10
-----------	----	-----------	----

## 5 点検と整備について

1 点検整備一覧表	11
-----------	----

## 6 不調時の対応

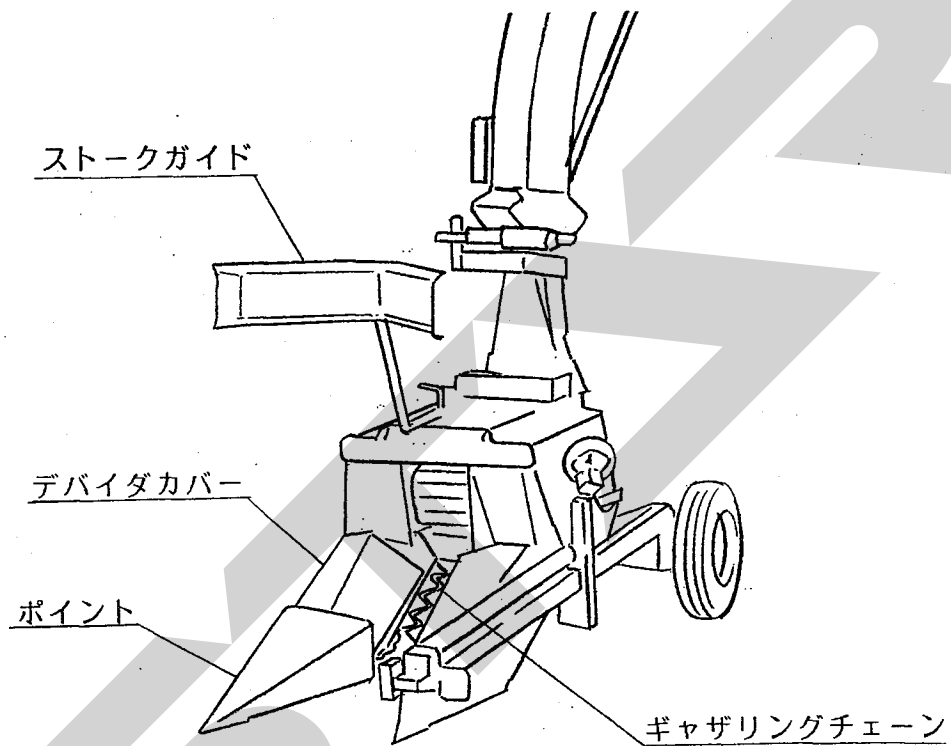
1 不調処置一覧表	12
-----------	----

## 7 部品表

# 1 本体への装着

適切な装着で安全な作業をしましょう。

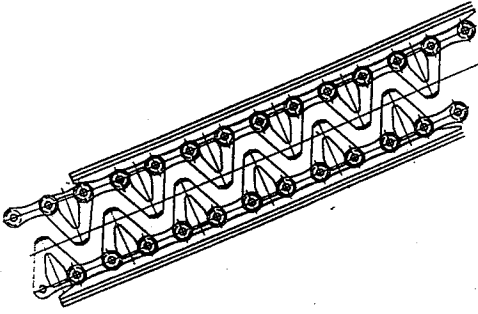
## 1 各部の名称とはたらき





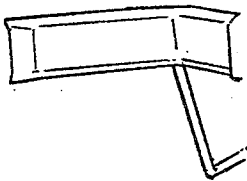
## 1. ギャザリングチェーン

長稈作物（デントコーン、トウモロコシ、ソルガム）を挟んで本体のフィードロールまで搬送します。



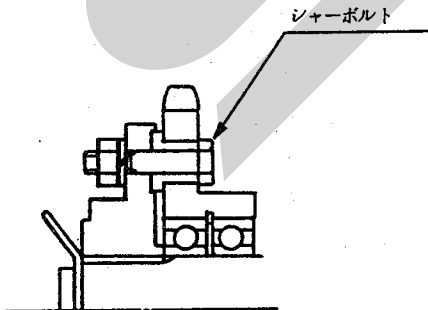
## 2. ストックガイド

長稈作物の茎の部分前方へ押し作物の流れを良くする働きをします。



## 3. シャーボルト

シャーボルトは機械に異常な負荷が掛かったとき、このボルトが切断して供給部の伝導関係が停止し、本機の損傷を防止します。



## 2 組立部品

### 1. 解 梱

木枠に固定している部品をほどいてください。

### 2. 組立部品の明細

梱包に同梱されている梱包明細に基づき、必要部品が揃っているか確認してください。

### 3. 組 立

各部品の組立に必要なボルト、ナット類は、梱包明細の符号を参照してください。

## 3 本体への装着

### 1. 本体への装着

#### ▲ 注 意

- ハーベスタ本体にアタッチメントを取り付ける時、衝突させると本体がバランスを崩し、後方に転倒しケガをすることがあります。トラクタに本体を連結してからアタッチメントを取り付けてください。

- (1) サブフレーム；1の中央と内側の穴でサブフレーム；2に固定します。
- (2) タイヤの高さは本体の姿勢が一番低い位置で使用します。
- (3) ロックロップアタッチメント取り付け部を本体側の受けにはめ込みロックプレートを差し込みホルトで固定します。
- (4) スプロケットにチェーンを掛けテンションを張りカバーを取り付けてください。
- (5) ゲージホイールをはずしてください。



## 2 運転を始める前の点検

本体の取扱説明書を良く読み、機械を調子よく長持ちさせるため、作業前に必ず行いましょう。

### 1 運転前の点検

異常な部品は無いか、給油は十分にされているか。

本体との連結は確実にこなわれているか。

### 3 給油箇所一覧表

○給油、塗布するオイルは清浄なものを使用してください。

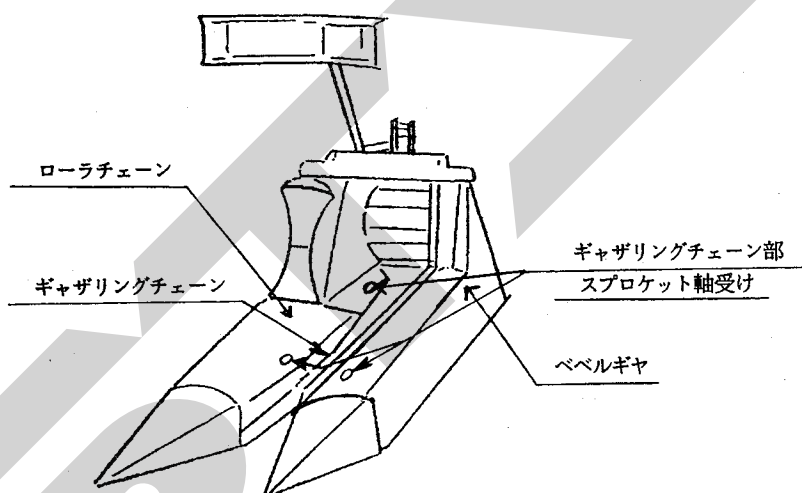
○グリースを給脂する場合、適量とは古いグリースが排出され新しいグリースが出るまでです。

毎日の作業前にならず給油しましょう。

### 2 エンジン始動での点検

無負荷運転での異常音は無いか。

トラクタのエンジン回転を徐々に上げながら確認してください。



No.	給油場所	個所	潤滑油の種類	交換時間	量	備考
1	ギャザリングチェーン部 スプロケット軸受	5	グリース	使用 毎	適量	グリースニップル
2	ベベルギヤ	6	〃	シーズン 毎	〃	グリース塗布
3	ローラチェーン	1	オイル	使用 毎	〃	オイル塗布
4	ギャザリングチェーン	2	〃	〃	〃	〃

※ギャザリングチェーンへの給油は、使用后チェーンの暖かいうちに行ってください。

### 3 作業の仕方

安全を確認して慎重に作業してください。

#### 1 本アタッチメントの使用目的

長稈作物（デントコーン、トウモロコシ、ソルガム）の条播の刈り取りに使用します。

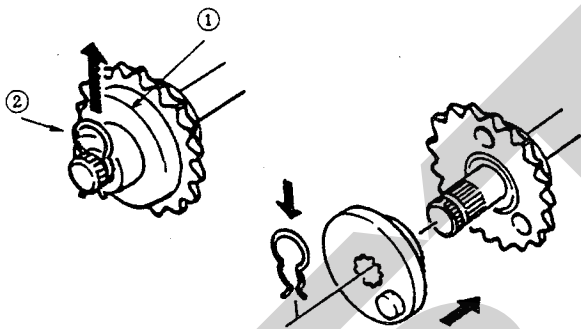
これ以外の目的には使わないでください。

#### 2 作業要領

枕刈及び中刈したコーン等を手供給するときは、ロータリー刃、ギャザリングチェーンの駆動を停止させてください。

クラッチカバーを開け、クリップ②を抜き、クラッチホルダ①をうら返しにつけかえます。

駆動が停止し、供給作業ができます。



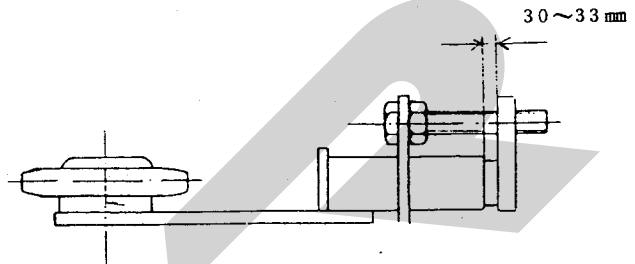
#### ▲ 危険

- 運転中又は回転中、搬送チェーンおよび供給ローラに接触すると巻き込まれ、ケガをする事があります。周囲に人を近づけないでください。手供給する時は、搬送チェーンの動力を遮断してから行なってください。

#### 3 各部の調整（快適な作業のために）

##### 1. ギャザリングチェーンの張り

ギャザリングチェーンのスプリング①の張りは図示の通り34～35mm になるようにナット②で調整します。

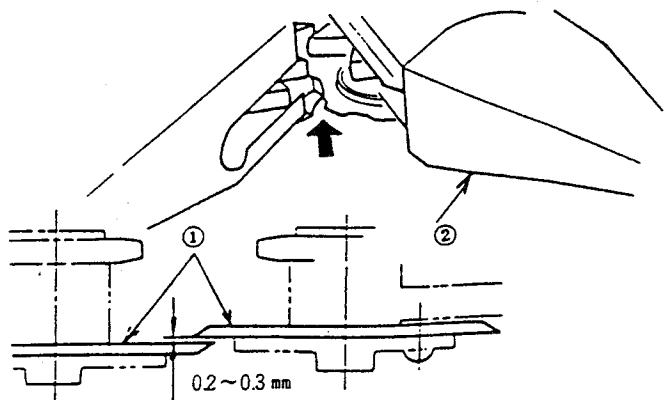


##### 2. ナイフ（ロータリー刃）

#### ▲ 注意

- ナイフの隙間調整時、ロックロップアタッチが不意に降下してケガをすることがあります。落下を防ぐためにフレームの下に降下防止のためブロックや枕木等を入れてください。

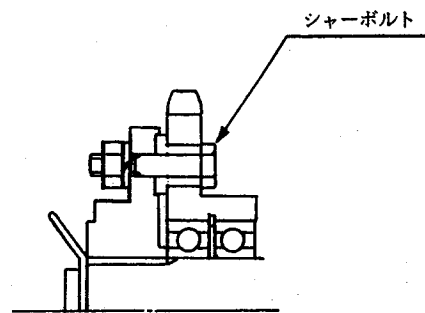
ナイフの隙間は0.2～0.3mm に調整します。



### 3. シャーボルト

図に示すシャーボルトは過負荷時、このボルトが切断して供給部への動力の伝達を停止し、本機の損傷を防止します。

付属品としてシャーボルト (M6×30) が3本用意してあります。



#### 取扱い上の注意

このシャーボルトはSTAR純正品を使用してください。

## 4 作業が終わったら

長持ちさせるために、手入れは必ずしましょう。

#### ▲ 注意

- 動力を切らずに、回転部、可動部に付着したゴミ、草などの除去作業を行うと、機械に巻き込まれてケガをすることがあります。PTOを切り、エンジンをとめ、回転部や可動部がとまっている事を確かめて行ってください。

### 1 作業後の手入れ

1. 機械の上にかかっている牧草等は、ほ場の中できれいに取り除いてください。  
特に、回転部に巻き付いた草は、シール部品、軸受部品などを傷つけますので、完全に取り除いてください。
2. ボルト、ナット、ピン類の緩み、脱落がないか。又、破損部品がないか確認してください。異常があれば、ボルトの増締め、部品の交換をしてください。

### 2 長期格納する時

1. 機械各部の清掃をしてください。
2. 摩耗した部品、破損した部品は、交換してください。
3. 給油箇所一覧表に従って、油脂を補給してください。
4. 塗装損傷部を補修塗装、または、油を塗布し、さびの発生を防いでください。
5. 格納は風通しの良い屋内に保管してください。

## 5 点検と整備について

調子よく作業するために、定期的に行いましょう。機械の整備不良による事故などを未然に防ぐために、「点検整備一覧表」に基づき、各部の点検整備を行い、機械を最良の状態に、安心して作業が行えるようにしてください。

### 1 点検整備一覧表

#### ▲ 注意

- PTOおよびエンジンとめずに作業すると、第三者の不注意により不意に作業機が駆動され、思わぬ事故を起こす事があります。PTOを切り、エンジンをとめ、回転部や可動部がとまっていることを確かめて行ってください。
- 不調処置・点検・整備のために外したカバー類を取り付けず作業すると、回転部や可動部に巻き込まれ、ケガをする事があります。元通りに取り付けてください。

時 間	チェック項目	処 置
新品使用 1 時間	全ボルト、ナットの緩み	増し締め
使 用 毎 (始業終業点検)	①機械の清掃 ②部品脱落・破損部 ③各部のボルト・ナットの緩み ④各部の油脂類 ⑤ギャザリングチェーンの張り ⑥ナイフのスキマ ⑦ナイフ研磨	補充、交換 増し締め 「2-3 給油箇所一覧表」に基づき給油、給脂 「3-3 各部の調整」に基づきチェック
シーズン終了後	①ベベルギヤのグリース ②各部の破損、摩耗 ③各部の清掃 ④各部の給油、給脂 ⑤チェーン、回動支点等の摩耗 ⑥塗装損傷部	交換 早めの部品交換 「2-3 給油箇所一覧表」に基づき給油、給脂 早めの部品交換 塗装または油塗布

## 6 不調時の対応

エンジンをとめてから点検してください。

トラブルが発生したら、「不調処置一覧表」に基づき処置してください。

### 1 不調処置一覧表

症 状	原 因	処 置
ナイフ（ロータリ刃）の異常発熱	①スクレーパの接触圧が大きい ②スクレーパへの雑草の詰まり ③ナイフ取付部ボスへの雑草の巻付	スクレーパとナイフの隙間のシム調整 雑草を取り除く 雑草を取り除く
馬力を喰う	①ナイフが摩耗	ナイフを研磨する。 ナイフを交換する。
ギャザリングチェーンが飛ぶ	①チェーンの張りが弱い ②ナイフ取付部ボスへの雑草の巻付 ③ナイフが摩耗	点検と調整参照 雑草を取り除く ナイフを研磨する。 ナイフを交換する。

原因や処置のしかたがわからない場合は、下記事項とともに購入先にご相談ください。

1. 製品名
2. 部品供給型式（型式）
3. 製造番号
4. 故障内容（できるだけ詳しく）

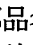
# 7 部 品 表

## 部品のご注文について

1. 部品ご注文の際は、下記項目をご連絡ください。

- ① 製品名
- ② 部品供給型式（型式）
- ③ 部品名称（部品表を参照してください）
- ④ 部品番号（           "           ）
- ⑤ 個 数（           "           ）

※部品供給型式は取説・部品表表紙および本体に貼付のネームプレートに表示しています。

2. 部品名称欄に「付」と表示している部品は、該当見出番号の部品が付属されております。

（例）

見出番号	部品番号	部分名称	個数
1	92602	シャフト	2
2	ONAS6G	グリースニップル; A-M6×1F	6


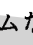
このシャフトには、見出番号2のグリースニップルが取り付けられている事を示します。


3. 使用型式により、部品番号や個数が異なる場合は、部品名称欄に注記していますのでご注意ください。


4. ボルト・コネジ・ナット類の部品番号末尾に記載されている英文字は以下のことを表しております。

（例）BZ0815A（G）

（メッキ仕上げ）  
A; ナット・スプリングワッシャ付  
D; ナット2個付  
N; ナット付  
P; ワッシャ付  
W; スプリングワッシャ付

5. 個数欄の・は、以下のことを表しております。

…シムなど、組み込まれている個数が製品個々により異なる部品。

…アッセイ品に含まれる部品で、単品では供給しない部品。

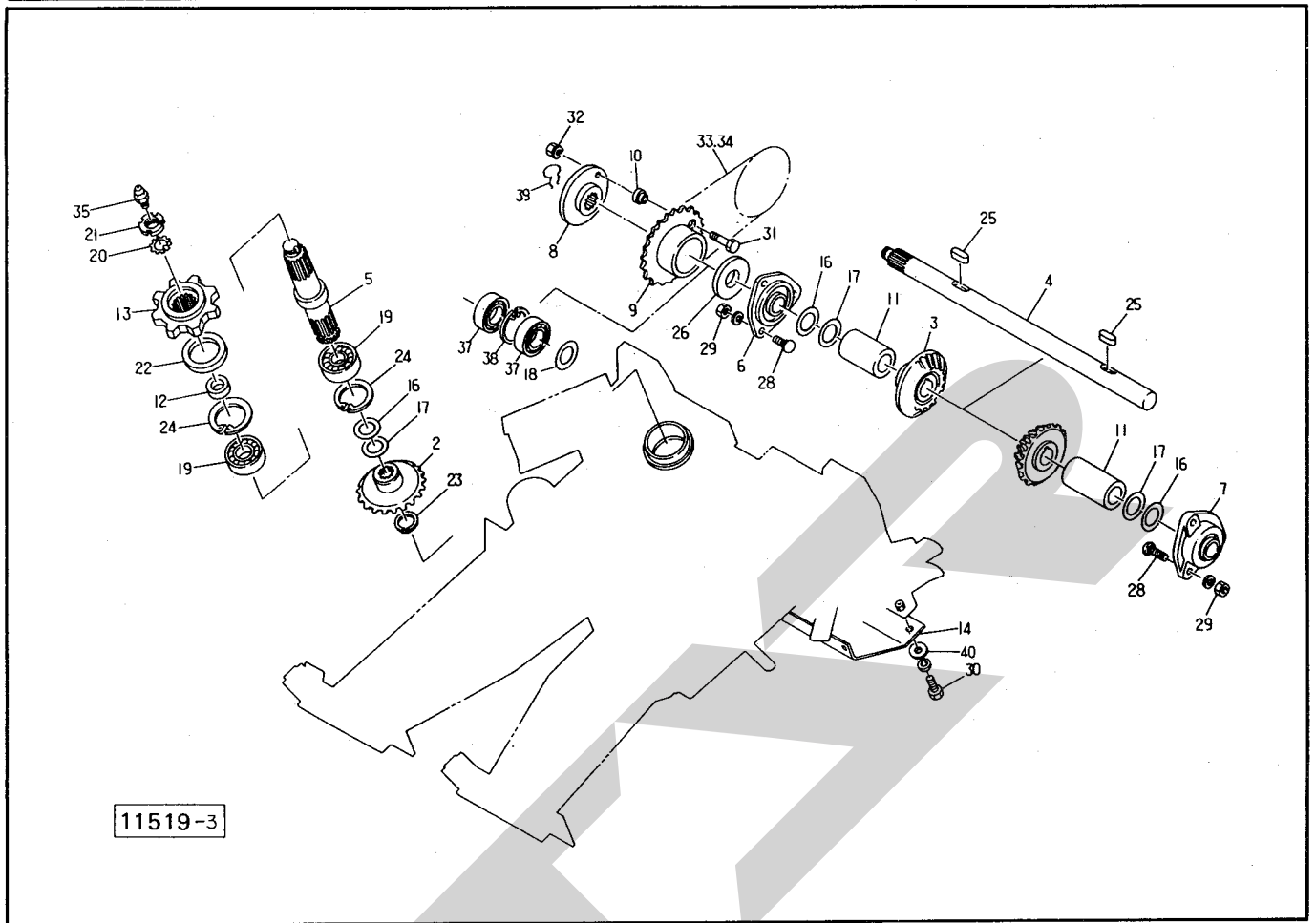
## 補修部品の供給年限について

この製品の補修用部品の供給年限（期間）は、製造打ち切り後9年です。ただし、供給年限内であっても、特殊部品については納期などをご相談させていただく場合もあります。

補修用部品の供給は、原則的には上記の供給年限で終了しますが供給年限経過後であっても、部品供給のご要請があった場合には、納期および価格についてご相談させていただきます。



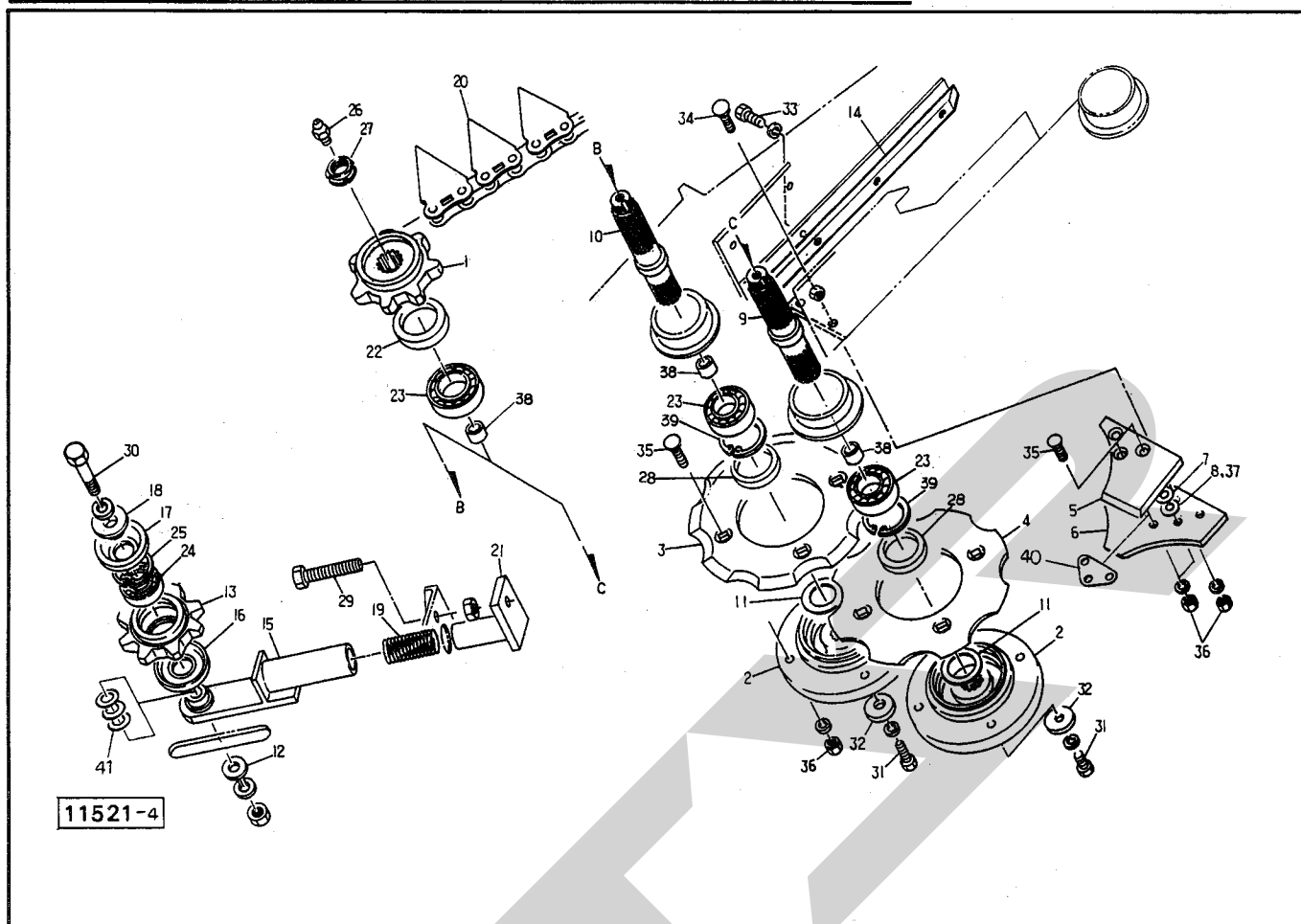
# ARC2800 ロックロップアタッチメント ピッカドライブ



見 番 出 号	部 品 番 号	部 品 名 称	個 数	見 番 出 号	部 品 番 号	部 品 名 称	個 数
				26	WRA30G	ワッシャ; M30	1
2	73979	マイタギヤ; M5×18T	2				
3	73980	マイタギヤ; M5×18T	2	28	43067	カクネボルト; M10×30(8.8)	6
4	46460	シャフト ⑧27付	1	29	NZ10WG	ナット; M10(8)	6
5	73982	シャフト	2	30	BZ0820WG	ボルト; M8×20(8.8)	6
6	00730	メタル; 30	1	31	81232	シャーボルト; M6×30(11.9) 予備3ヶ	4
7	00732	メタル; 30	1	32	NP06G	スプリングナット; M6 予備3ヶ	4
8	89717	シャーボルトホルダ	1	33	LD5066A	ローラチェーン; 50×66 見34,36 2個付	1
9	46461	スプロケット; 25T ⑧10,15付	1	34	AA50	ツギテ; 50	1
10	46462	ブッシュ	1	35	ONAS1	グリースニップル; A-PT $\frac{1}{8}$	2
11	81178	カラー	2	36	AD50	1ピッチオフセット; 50	2
12	70290	カラー	2	37	J6006LLU	ベアリング; 6006LLU	2
13	70415	スプロケット; 7T	2	38	DHC55	スナップリング; H55	1
14	83849	カバー	1	39	56984	フリップ	1
				40	44097	ワッシャ; 8	6
16	70420	シム	—				
17	70421	シム	—				
18	77240	シム	1				
19	J6206Z	ボールベアリング; 6206Z	4				
20	WAW05	ベアリングワッシャ; AW05	2				
21	NJAN05	ベアリングナット; AN05	2				
22	GM48626	オイルシール; GM48626	2				
23	DC30	スナップリング; S30	2				
24	DHC62	スナップリング; H62	4				
25	KFC08070250	キー; 8×7×25(両丸)	2				

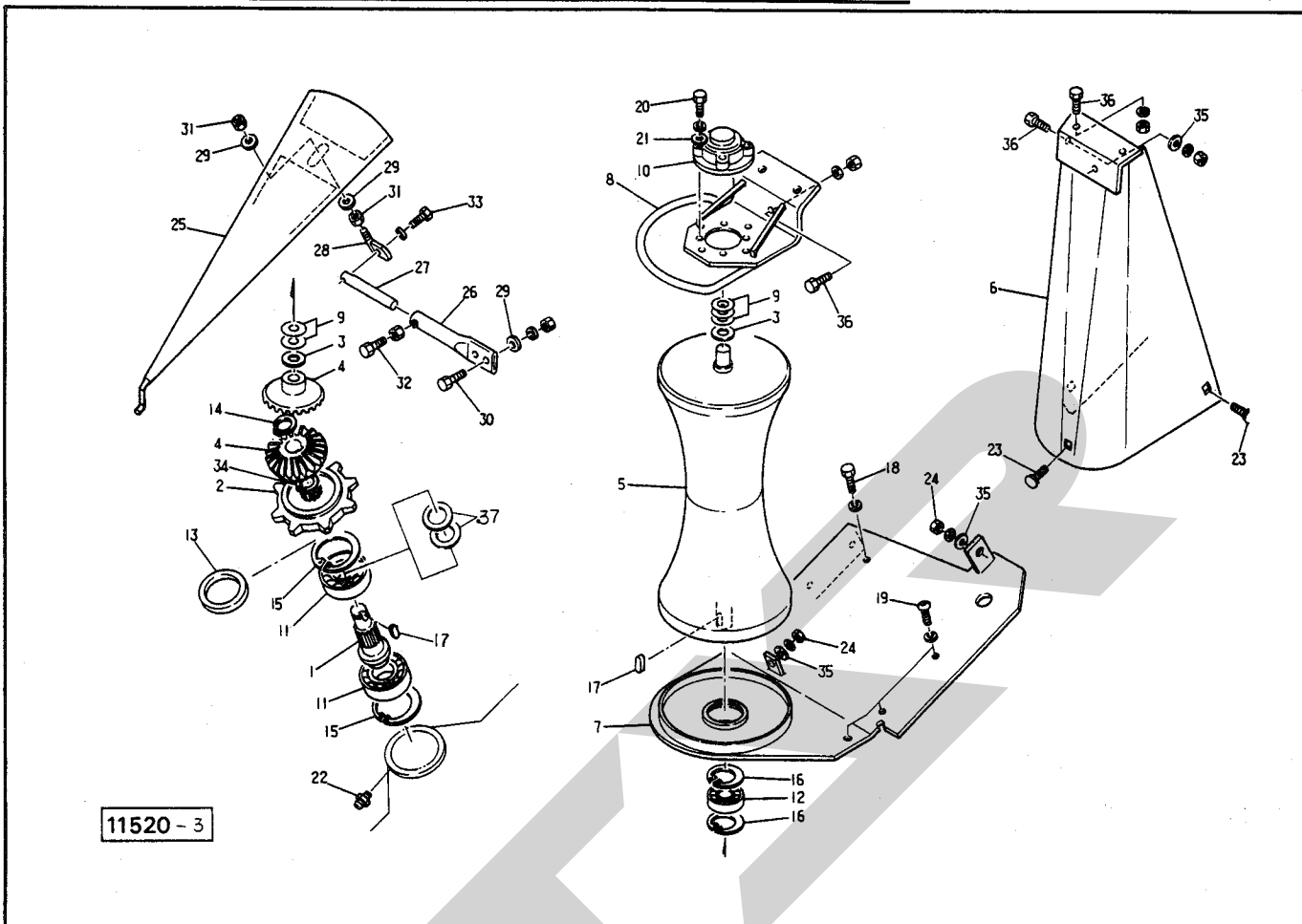


# ARC2800 ロックロップアタッチメント ギャザリング



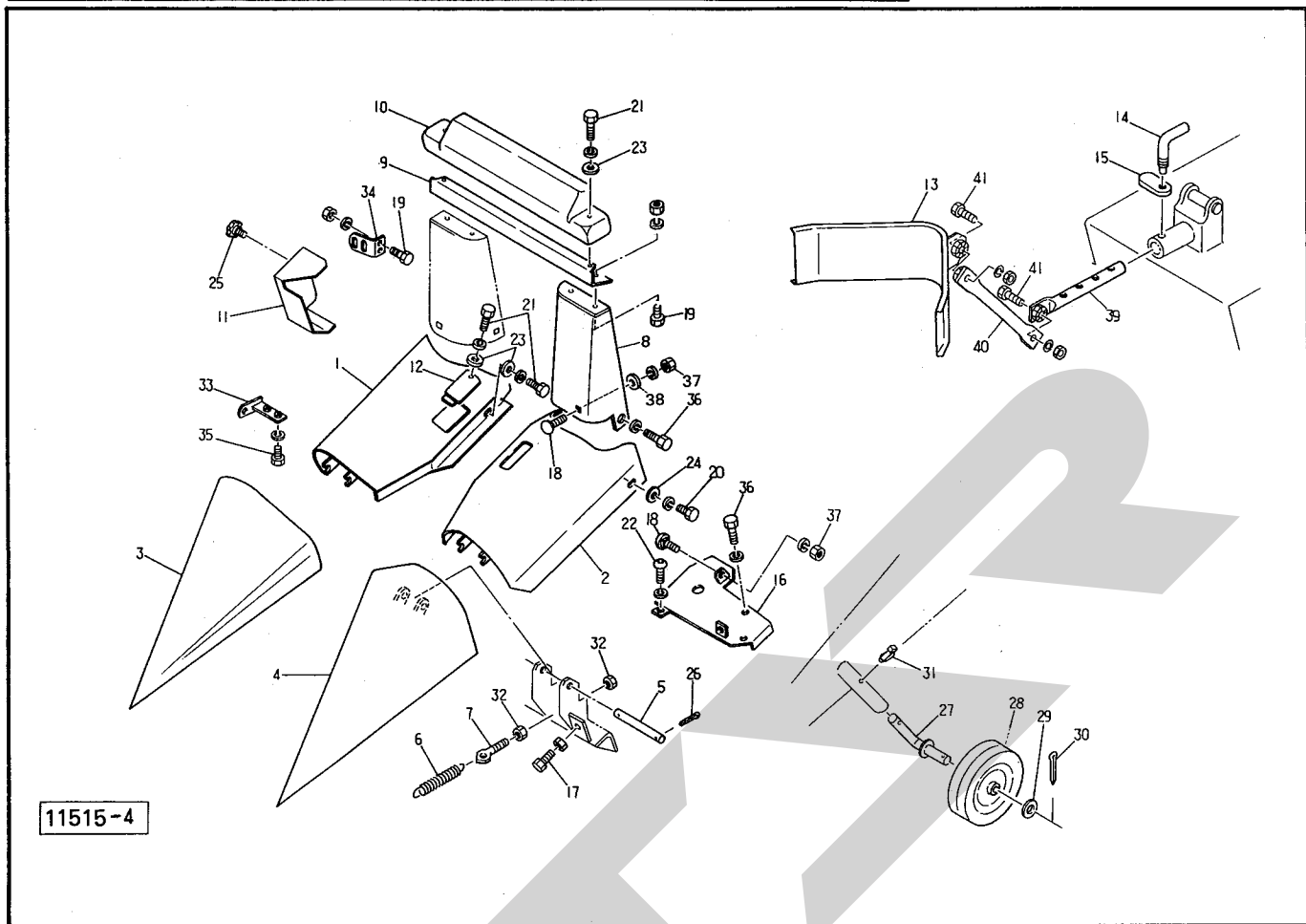
見出し 番号	部品番号	部品名称	個数	見出し 番号	部品番号	部品名称	個数
1	70422	スプロケット; 8T	2	26	ONAS1	グリースニップル; A-PT $\frac{1}{8}$	2
2	70423	ナイフホルダ	2	27	82316	ロックナット; M2.5×1.5	2
3	100198	ナイフ; R	1	28	S48728	オイルシール; S48728	
4	100199	ナイフ; L	1	29	BAAZ16130NG	ボルト; M16×130全ネジ(8.8)	2
5	78675	スクレーパ; u	1	30	BZ1680AG	ボルト; M16×80(8.8)	2
6	75969	スクレーパ; Lo	1	31	BZ1225WG	ボルト; M12×25(8.8)	2
7	85804	シム	—	32	93059	ワッシャ; 12	2
8	85805	シム	—	33	BZ0816WG	ボルト; M8×16(8.8)	6
9	91179	シャフト	1	34	43067	カクネボルト; M10×30	3
10	91180	シャフト	1	35	44091	カクネサラボルト; M10×30	11
11	70421	シム	—	36	NZ10WG	ナット; M10(8)	14
12	63517	ワッシャ; 17	2	37	57742	シム; $\phi 14 \times 0.8$	—
13	63513	スプロケット; 8T	2	38	91181	カラー; 30×17	4
14	70434	バー; レール	2	39	DHC72	スナップリング; H72	2
15	83819	テンショナ	2	40	100719	シム	—
16	70433	キャップ	2	41	100350	シム; 30.5×1.0	—
17	63514	キャップ; 1	2				
18	100193	ワッシャ	2				
19	94349	スプリング	2				
20	80979	ギャザリングチェーン; 44リンク	2				
21	81537	ピン	2				
22	GM48626	オイルシール; GM48626	2				
23	J6207Z	ベアリング; 6207Z	4				
24	J6206LLU	ベアリング; 6206LLU	2				
25	DHC62	スナップリング; H62	2				

# ARC2800 ロックロップアタッチメント タテロール



見 出 番 号	部 品 番 号	部 品 名 称	個 数	見 出 番 号	部 品 番 号	部 品 名 称	個 数
1	100192	シャフト	1	26	73418	サポートホルダ <sup>①</sup> 32付	1
2	70422	スプロケット; 8 T	1	27	73419	サポートバー	1
3	59097	ワッシャ; 3.2×2.0	2	28	67925	ホルダ <sup>①</sup> 31付	1
4	81542	ベベルギヤ; 2.0 T	2	29	42783	ワッシャ; 1.2	4
5	83635	ロール	1	30	BZ1240AG	ボルト; M1.2×4.0 (8.8)	2
6	83787	ロールカバー; R	1	31	NZ12G	ナット; M1.2 (8)	2
7	83784	ブラケット; R	1	32	BZ1030NG	ボルト; M1.0×3.0 (8.8)	1
8	83792	ブラケット	1	33	BZ1030WG	ボルト; M1.0×3.0 (8.8)	1
9	57788	シム	—	34	DC30	スナップリング; S3.0	1
10	SM-UCFC204	印ろう付丸フランジ形鋼材製カバー付; SM-UCFC204	1	35	44098	ワッシャ; 1.0	3
11	J6206Z	ベアリング; 6.206 Z	2	36	BZ1025AG	ボルト; M1.0×2.5 (8.8)	4
12	J6204LLU	ベアリング; 6.204 LLU	1	37	100350	シム; 3.05×1.0	—
13	GM48626	オイルシール; GM48626	1				
14	DC20	スナップリング; S2.0	1				
15	DHC62	スナップリング; H6.2	2				
16	DHC47	スナップリング; H4.7	2				
17	KFC0505200	キー; 5×5×2.0 (両丸)	2				
18	BZ1025WG	ボルト; M1.0×2.5 (8.8)	2				
19	RB0825WG	ボタンコネジ; M8×2.5	3				
20	BZ0840WG	ボルト; M8×4.0 (8.8)	4				
21	44092	ワッシャ; 8	4				
22	ONAS1	グリースニップル; A-PT $\frac{1}{8}$	1				
23	00451	カクネボルト; M1.0×2.5 (8.8)	2				
24	NZ10WG	ナット; M1.0 (8)	2				
25	83852	デバイダ	1				

# ARC2800 ロックロップアタッチメント ロックロップカバー



11515-4

見出番号	部品番号	部品名称	個数	見出番号	部品番号	部品名称	個数
1	83776	デバイダカバー; R	1	26	PC3232G	ワリピン; 3.2×3.2	4
2	83780	デバイダカバー; L	1	27	107032	ロッド (見29、30付)	2
3	76069	ポイント; R	1	28	103277	ホイール	2
4	76074	ポイント; L	1	29	WRA20G	ワッシャ; M20	2
5	76099	ピン (見26付)	2	30	PC4032G	ワリピン; 4×3.2	2
6	43343	スプリング	2	31	00453	デルタピン; 9	2
7	63276	ボルト; M10 (見32付)	2	32	NZ10G	ナット; M10(8)	4
8	83790	ロールカバー; L	1	33	84107	ブラケット (見35付)	1
9	81185	チャンネル	1	34	84108	ブラケット	1
10	81186	カバー; デバイダ	1	35	BZ1230WG	ボルト; M12×30(8.8)	2
11	83848	カバー; シャーボルト	1	36	BZ1025WG	ボルト; M10×25(8.8)	3
12	73438	カバー	2	37	NZ10WG	ナット; M10(8)	2
13	94211	ストックガイド	1	38	44098	ワッシャ; 10	2
14	62983	ロックボルト	1	39	94209	パイプ; 1	1
15	76138	レバー	1	40	94210	パイプ; 2	1
16	83786	ブラケット; L	1	41	BZ1260AG	ボルト; M12×60(8.8)	2
17	BAA1270NG	ボルト; M12×70全ネジ(4.6)	2				
18	00451	カクネボルト; M10×25(8.8)	2				
19	BZ1025AG	ボルト; M10×25(8.8)	6				
20	BZ1020WG	ボルト; M10×20(8.8)	2				
21	BZ0825WG	ボルト; M8×25(8.8)	6				
22	RB0825WG	ボタンコネジ; M8×25(10.9)	3				
23	44097	ワッシャ; 8	6				
24	WRA10G	ワッシャ; M10	2				
25	00690	ニギリ; M8×14	1				

SFAA

調 整

S — 9806090

本 社 066-8555 千 歳 市 上 長 都 1061 番 地 2  
TEL 0123-26-1123  
FAX 0123-26-2412

千 歳 营 業 所 066-8555 千 歳 市 上 長 都 1061 番 地 2  
TEL 0123-22-5131  
FAX 0123-26-2035

旭 川 营 業 所 070-8004 旭 川 市 神 楽 4 条 9 丁 目 3 番 35 号  
TEL 0166-61-6131  
FAX 0166-62-8985

豊 富 营 業 所 098-4100 天 塩 郡 豊 富 町 字 上 サ ロ ベ ッ 1191 番 地  
TEL 0162-82-1932  
FAX 0162-82-1696

帯 広 营 業 所 080-2462 帯 広 市 西 22 条 北 1 丁 目 12 番 地  
TEL 0155-37-3080  
FAX 0155-37-5187

北 見 营 業 所 090-0001 北 見 市 小 泉 3 0 2  
TEL 0157-24-3880  
FAX 0157-61-1344

中 標 津 营 業 所 086-1152 標 津 郡 中 標 津 町 北 町 2 丁 目 16 番 2  
TEL 01537-2-2624  
FAX 01537-3-2540

花 巻 营 業 所 025-0312 岩 手 県 花 巻 市 二 枚 橋 第 三 地 割 333-1  
TEL 0198-26-5741  
FAX 0198-26-5746

仙 台 营 業 所 985-0845 宮 城 県 多 賀 城 市 町 前 2 丁 目 4 番 27 号  
TEL 022-367-4573  
FAX 022-367-4846

小 山 营 業 所 323-0158 栃 木 県 小 山 市 梁 2512-1  
TEL 0285-49-1500  
FAX 0285-49-1560

名 古 屋 营 業 所 480-0102 愛 知 県 丹 羽 郡 扶 桑 町 大 字 高 雄 字 南 屋 敷 191  
TEL 0587-93-6888  
FAX 0587-93-5416

松 本 出 張 所 399-0033 長 野 県 松 本 市 大 字 笹 賀 5824-5  
TEL 0263-26-5731  
FAX 0263-26-5761

岡 山 营 業 所 700-0973 岡 山 県 岡 山 市 下 中 野 704-103  
TEL 086-243-1147  
FAX 086-243-1269

熊 本 营 業 所 862-0939 熊 本 県 熊 本 市 長 嶺 南 1 丁 目 2 番 1 号  
TEL 096-381-7222  
FAX 096-384-3525

都 城 营 業 所 885-0004 宮 崎 県 都 城 市 都 北 町 3537-1  
TEL 0986-38-1045  
FAX 0986-38-4644